

vol.  
029

열정을 가진 사람들의 이야기 ————— 대한전문건설협회 부산광역시회 뉴스레터

# KOSCA LETTER

부산의 미래 발전

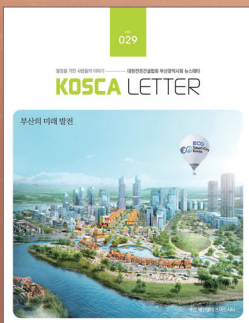


부산 에코델타 스마트시티 조감도



강렬하게 내리 쬐는 태양빛 아래  
녹음은 우거지고  
열매는 탐스럽게 익어갑니다.

이따금 찾아와 더위를 식혀주는  
산들바람처럼 반가운 소식이  
넘쳐나는 활기찬 계절이 되길 바랍니다.



2021년 Vol. 29

- 표지이야기 부산 에코델타 스마트시티 조감도
  - 발행인 회장 김세원
  - 기고/투고 kosca21@kosca.or.kr
  - 편집/발행처 대한전문건설협회 부산광역시회
  - 디자인/제작 CCA (051. 647. 5991)
  - 인쇄 성광정판 (051. 261. 0027)
  - 사진제공 한국수자원공사
- ※ 본 조감도는 실제와 다를 수 있습니다.



## PART 1

- 04 권두사                    김형찬 부산광역시 건설본부장  
                                 이상학 부산교통공사 건설본부장

## PART 2

- 06 협회 소식
- 12 건설공사 수주지원 및 제도개선사업
- 19 특허 및 신기술 소개 - 2021년 2/4분기 신기술 현황

## PART 3

- 20 전문건설인의 삶    건삶인 제55호 - 금탑건설(주) 대표이사 이종범  
                                 건삶인 제56호 - 흥산건설(주) 대표이사 신상기
- 24 건설산업정보 - Section 01
- 35 건설산업정보 - Section 02
- 51 건설관련 유권해석 및 판례
- 54 특별기고                동남권원자력연구원 핵의학과 주임과장 양승오  
                                 - 석면이 가져온 악성 중피종: 의과학적 무지로 인한 질병
- 56 그것이 알고싶다    하도급 분쟁 해법



07



10



68



69

## PART 4

- 57 회원사 현황
- 60 건설업 중대재해 사례와 대책 - 건축물 철거 공사 중 붕괴사고 사례 및 예방대책, 건축물 철거 공사 안전작업 점검표

## SPECIAL

- 62 SPECIAL 01    소통하는 문화공간 - 힐링 무비
- 64 SPECIAL 02    소통하는 문화공간 - 힐링 북
- 66 SPECIAL 03    생활 속 유용한 꿀팁
- 67 SPECIAL 04    건강지킴이
- 68 SPECIAL 05    부산의 명소 - 대저생태공원
- 69 SPECIAL 06    세계의 아름다운 건축물 - 자금성(고궁박물관)
- 70 SPECIAL 07    취미의 발견
- 71 SPECIAL 08    틈새 회화
- 72 SPECIAL 09    쉬어가는 유머
- 73 SPECIAL 10    틈새 스트레칭
- 74 SPECIAL 11    KOSCA 중앙회·전문건설공제조합 업무단신, 부산시회 2021년 3/4분기 주요일정 안내
- 75 SPECIAL 12    2021년 건설업 교육 일정 안내
- 76 SPECIAL 13    독자와 함께 - 독자의견 및 퀴즈



## 지역건설업계의 어려움을 조금이라도 덜어드리기 위해서 다양한 지원책을 계속 도입하고 있습니다.



김형찬

부산광역시 건설본부장

전문건설인 여러분, 반갑습니다. 부산광역시 건설본부장 김형찬입니다.

2,100여 회원사의 권익을 옹호하고 21세기 새로운 건설문화 창조에 앞장서기 위해 발간되는 ‘코스카레터’ 제29호 발간을 진심으로 축하드립니다. 부산 경제를 이끌어가는 큰 축인 건설산업 발전을 위해 부단히 노력하시는 김세원 대한전문건설협회 부산광역시회 회장님을 비롯한 전문건설인 여러분의 노고에 깊은 감사의 말씀을 드립니다.

코로나19 이후 우리 사회의 많은 것들이 변하고 있습니다만, 가장 큰 변화를 손꼽으려면 디지털 대전환의 속도가 더욱 빨라졌다는 것을 들 수 있을 것입니다.

최첨단 ICT기술은 인간이 접하는 모든 사물에 적용되어 AI, 스마트 시대를 앞당기고 있습니다. 최근에는 이러한 최신기술들이 건설현장에도 빠르게 접목되고 있습니다.

우리 부산의 전문건설사들도 이런 변화를 놓치지 마시고 조그만 것이라도 건설현장에 접목하고 스스로 기술을 발전시켜 나간다면 더 큰 성장의 기회를 잡을 수 있지 않을까 생각합니다.

전문건설업은 다양한 종류만큼이나 건설공사 현장 곳곳에서 직접 시공을 담당하면서 지역경제 활성화와 고용창출에 앞장서고 있습니다. 그러나 부동산 규제가 강화되고 건설업의 장기침체가 이어지면서 많은 어려움을 겪고 계실 줄 압니다.

그래서 저희 부산시에서는 지역건설업계의 어려움을 조금이라도 덜어드리기 위해서 다양한 지원책을 계속 도입하고 있습니다. 특히 전국 최초로 대형 건설사들의 지역 하도급률을 높이기 위해 부산시에 전담팀인 ‘하도급관리팀’을 발족시킨 이후 가시적인 성과를 내고 있습니다. 지역 하도급업체들의 대기업 협력업체 등록이 해마다 크게 증가하고 있고, 부산지역 발주 건설공사 참여율도 점차 늘고 있습니다.

또한 저희 시와 구·군, 부산전문건설협회가 함께 하도급홍보세일즈단을 구성해 정기적으로 대기업 본사를 찾고 지역 내 대규모 공사현장을 방문해 홍보활동을 펼치고 있습니다. 이 또한 많은 효과를 거두고 있습니다. 이 모두가 저희 시와 건설업계가 단합해서 이뤄내고 있는 성과들이라 생각합니다. 진심으로 감사드립니다.

전문건설사업자의 일감 확보는 지역 자재 및 장비 활용, 고용창출 등으로도 이어져 부산 경제발전의 밑거름이 됩니다. 저희 시에서는 그 점을 늘 인식하며, 전문건설업계가 지역경제 발전의 견인차가 될 수 있도록 함께 노력하겠습니다. 회원 여러분께서도 저희 시가 추진하고 있는 2030부산세계박람회 유치 등 부산발전을 위한 일들에 많은 협조와 성원을 부탁드립니다. 더워지는 날씨에 회원 여러분 모두 건강 유의하시고 하시는 사업 모두 번창하시길 기원드립니다. 감사합니다.



## 지역 건설의 미래 가치 성장과 발전을 위하여 부산교통공사가 함께 하겠습니다.



전문건설인 여러분, 안녕하십니까! 부산교통공사 건설본부장 이상학입니다.

먼저 '코스카레터 제29호' 발간을 진심으로 축하드립니다.

아울러, 2020년부터 시작된 코로나19로 침체된 지역 건설 경기 활성화를 위해 중추적인 역할을 하고 계신 부산지역 전문건설인 여러분들께도 깊은 감사의 마음을 전합니다.

부산교통공사는 전국 도시철도 기관 중 유일하게 건설과 운영을 함께 하고 있습니다. 2017년 4월 1호선 연장 다대구간을 건설한 뒤 개통하였고, 현재 사상-하단선과 양산선(노포-북정)을 건설 중에 있으며, 30년 이상 축적된 도시철도 건설과 시설물 관리의 노하우를 바탕으로 안전사고 없는 도시철도 건설에 전력을 기울이고 있습니다.

도시철도는 부산 대중교통의 중심으로 성장해 왔으며, 촘촘한 도시철도망 구축으로 도시 전체를 하나의 생활권으로 만들고, 역세권 중심의 주거단지 개발과 상권 형성 등으로 도심 균형발전에 기여하고 있습니다.

또한, 부산시민의 핵심 교통시설로 안전하고 스마트한 도시철도를 구축하여 해양수도 부산의 이미지를 더욱 견고하게 함은 물론 건설발진이 전문건설업의 동반 성장으로 이어질 수 있도록 많은 노력을 기울이고 있습니다.

이를 위하여 앞으로도 부산지역 전문 건설업계 여러분의 혁신과 새로운 패러다임으로 지역 건설산업의 미래가 발전할 수 있도록 많은 관심과 협조를 부탁드립니다.

급변하는 현대 사회는 '사이버 물리 시스템(Cyber physical systems)'과 사물인터넷의 기술을 융합하여 새로운 가치를 창출해내는 4차 산업혁명에 직면해 있으며 이에 발맞춰 부산 도시철도 또한 IoT, Big-data, Digital Twin 기술이 적용된 LTE-R 기반 '스마트 도시철도' 건설을 추진하고 있습니다. 스마트 도시철도 인프라 구축을 위해서 지역 전문건설사와의 협력이 그 어느 때보다도 절실한 시기입니다.

부산교통공사는 도시철도 건설 및 기술 발전이 지역 건설산업의 발전과 동반하는 관계임을 인식하고, 부산 전문건설업계와 함께 위기를 극복하고 성장할 수 있도록 노력하겠습니다.

코로나 19로 침체된 어려운 상황에서도 부산지역 건설업 활성화를 위한 노력과 위기 극복을 위해 온 힘을 기울이고 계신 대한전문건설협회 부산광역시회 여러분의 노고가 있어 기대와 희망은 가까운 시일 내에 현실이 될 것이라 믿습니다

대한전문건설협회 부산광역시회의 무궁한 발전과 전문건설인 여러분의 노고에 감사를 드리며, 여러분 모두의 건승을 기원 드립니다.

감사합니다.



### 이상학

부산교통공사 건설본부장





## 제회의 및 행사



### 01 2021회계연도 제2차 회장단 및 감사 회의

부산시회(회장 김세원)는 5월 20일 회장단과 감사가 참석한 가운데, 「2021회계연도 제2차 회장단 및 감사 회의」를 개최했다.

이날 회의에서는 부산지역 전문건설업체현황과 2020년도 근로소득 인원 조사서 집계 현황, 2021년도 회원사 주주지원 현황 등을 보고하고, 코로나 19 확산세가 지속되고 있는 가운데 장·단기 사업 추진과 부산전문건설업계의 발전 방향을 모색했다.



대한전문건설협회 부산광역시회 회장 김세원

최근 개정된 지방계약법령과 회원사에서 공공입찰업무를 수행시 반드시 숙지해야 할

**지방계약법령 및 전자입찰 온라인 강습회**

III. 예상사정요편 - 복수예비가격과 예정가격

7. 낙찰자 결정  
가. 본 입찰의 예정가격은 지방자치단체 평가제산 및 예정가격 작성요령에 따라 기초금액의 3% 범위내에서 국가종합전자입찰시스템에서 복수예비가격 15개가 무순으로 작성·배정되며 입찰에 참가하는 입찰자가 2개 이상의 복수예비가격을 작성할 경우 그중 1개 이상의 복수예비가격을 선정할만한 자격으로 본다.

**복수예비가격**

- ▶ 예정가격 설정을 위해 기초금액을 기준으로 발주처 재무관이 작성한 서로 다른 15개의 가격
- ▶ 평가제산 및 예정가격 작성요령에 의해 사정을 범위에서 구간별로 나뉘고 그 구간에서는 랜덤으로 15개를 산출

**예정가격**

- ▶ 입찰 또는 계약 체결 전에 **낙찰권도 결정과 결정기초금액**
- ▶ G2B시스템에서 발주처 재무관이 작성한 복수예비가격 15개 중 입찰자가 2개씩 선택하여 최대 선택한 4개의 복수예비가격을 산출 평균한 가격
- ▶ 발주처 - 발표, 입찰자 - 예측

대한전문건설협회 부산광역시회

### 02 「지방계약법령 및 전자입찰 온라인 강습회」 개최

부산시회(회장 김세원)는 6월 24일 지방계약법령 및 전자입찰 온라인 강습회를 유튜브 스트리밍을 통해 실시간 생방송으로 실시했다.

이날 강습회에서는 (주)인포스 육태근 팀장이 최근 개정된 지방계약법령과 시설공사 적격심사 세부기준, 투찰금액 산정방법 등 전자입찰 실무요령에 대해 교육했다.

부산시회 관계자는 “종합·전문건설업 간 상호시장 진출 허용 이후 개정 사항을 확인하지 못해 회원사들이 불이익을 받는 일이 없도록 하기 위해 교육 자료를 준비했다”고 말했다.

한편, 부산시회는 이날 교육을 시청하지 못한 회원사를 위해 교육교재와 강의 동영상상을 홈페이지(www.kosca21.or.kr)와 유튜브 채널에 게재해 회원사들이 수시로 활용할 수 있도록 했다.





## 회원사 수주지원 및 확대를 위한 간담회 등 활동

### 01 영세 전문건설업체 보호를 위한 입법 공동발의 추진

'21.1.1일부터 전문과 종합의 상호건설시장 개방 이후 종합건설사업자의 무차별적인 전문공사 진출로 인해 공공 원도급공사에 의존하는 2만5천여 영세 전문건설사업자의 생존권 박탈 우려가 심각한 상황이다.

종합건설사업자가 전문의 기존 고유영역까지 자유롭게 넘나드는 데 반해 전문건설사업자는 공사특성이나 공사규모로 보아 충분히 시공가능한 소규모 종합공사마저도 종합등록기준 충족이 필요하여 종합공사를 수주하거란 실질적으로 거의 불가능하다. 영세 전문건설사업자는 일감을 빼앗겨 수주난이 심화되고 있으며 이처럼 실시공자인 전문건설사업자가 소외받는 현실 속에 공사 품질확보와 부실예방은 요원할 것으로 전망된다.

이에 부산사회는 4월 21일 이현승-정동만 국회의원 부산사무소를 각기 방문하여 전문건설사업자의 10억 미만 종합공사까지는 등록충족요건을 면제하는 등의 「김윤덕 의원 대표발의 건설투자법 개정(안)」 공동발의를 추진하였으며 다가오는 6월 임시국회 국토교통위원회 전체회의(6.18일 진행) 상정법안에 동 개정법률안이 포함되어 상호 시장 개방의 당초 취지를 감안한 전문건설사업자 보호제도가 실효성 있게 작동될 수 있도록 입법 공동발의를 추진하여 줄 것을 강력하게 요청했다.



### 02 지역건설산업 활성화를 위한 건설업무 관계자 민·관 합동 워크숍

부산사회(회장 김세원)는 부산광역시와 공동으로 6월 11일(14:00 / 부산상공회의소 2층 상의홀) 부산광역시 김중경 도시계획실장 및 부산지역 16개 구·군청, 공사·공단 등 부산지역 20여 발주기관의 계약·공사감독·건설행정 담당공무원 80여 명이 참석한 가운데 「건설업무 관계자 민·관 합동 워크숍」을 개최했다.

이날 부산사회 김세원 회장은 인사말을 통해 “건설공사 실 시공자인 부산전문건설업체의 일감 확보는 지역에서 생산되는 자재 및 지역장비 활용, 건설근로자 고용 창출로 이어져 부산 경제발전의 밑거름이 될 수 있는 만큼, 재개발·재건축 등 도시정비사업 뿐만 아니라 부산지역에서 이루어지는 모든 건설공사 현장의 하도급 참여 실태 점검을 강화하는 등 건설업무 관계자 여러분의 지속적인 관심과 아낌없는 지원을 바란다.”고 말했다.

이에 부산광역시 김중경 도시계획실장은 “부산경제 발전을 위해 부산시와 구·군 등 발주기관, 그리고 협회가 상호 협력해 좋은 성과를 달성할 수 있도록 적극 노력하겠다.”고 말했다.

한편, 이날 워크숍에서는 「건설산업 제도 및 건설업역 개편에 따른 발주기준」에 대해 부산사회 한종석 사무처장의 자세한 설명이 있었으며, 부산광역시 건설행정과의 지역건설산업 활성화 시책 설명과 외부강사의 청렴특강 및 소양교육 등이 있었다.





6 2021년 6월 14일 월요일 제 23508 호 부산일보

## “지역 하도급률 높여라”... 발족 5년 부산시 전담팀, 성과 눈부시네

대형 건설사들의 지역 하도급률을 높이기 위해 부산시에 전담팀인 '하도급관리팀'이 발족한 이후 의욕적인 활동이 이어지며 가시적인 성과를 내고 있다. 지역 하도급업체들의 대기업 협력업체 등록이 해마다 크게 증가하고 있고, 부산지역 발주 건설공사 참여율도 점차 늘고 있다.

13일 부산시에 따르면 시공능력 평가액 상위 100여 개 종합건설업체에 등록된 부산지역 협력업체는 지난해 처음으로 500개가 넘었다. 2016년엔 140개에 불과했지만, 2017년 325개, 2018년 435개, 2019년 494개, 2020년 515개로 해마다 큰 폭으로 증가했다.

대형사에 등록된 부산 협력업체

2016년 140 → 지난해 515개

지역 하도급 참여 비율도 증가

스케일업홍보세일즈 효과 '톡톡'

대형 건설사들은 신용도와 시공 능력 등을 평가해 협력업체를 지정, 이들 업체만을 대상으로 입찰 등의 방식으로 하도급을 준다. 그러나 부산지역 협력업체들은 지역 내 대형 사업장에서 외면을 당하기 일쑤였다. 메이저급 건설사들이 자신들과 일을 했던 타 지역 협력업체들을 고집한 것이다. 이에 분양 수익 등이 역외로 유출되는 데다 일감까지 빼앗기는 등 지역 경제 활성화에 역행한다는 지적이 잇따랐다. 이에 부산시는 지역 업계의 건의에 따라 2016년 11월 하도급관리팀을 신설해 지역 하도급률을 높이기 위해 적극적으로 대응하고 있다.

실제로 이윤자 팀장을 중심으로 주우관, 실무자 등 4명으로 구성된 하도급관리팀은 왕성한 활동을 벌이고 있다. 우선 지역 전문건설업체들이 대기업 협력업체에 등록될 수 있도록 경영 관리와 역량 강화 등 맞춤형 컨설팅을 지원하는 스케일업(Scale Up-기업 역량 강화) 사업을 전국 최초로 2018년부터 매년 실시하고 있다. 올해까지 참여한 업체 수는 69개로 지난해까지 33개 업체가 대기업 협력업체로 129곳 신규 등록돼 사업 수주로 이어지고 있다.

또 2018년부터 부산시, 구군, 부산시전문건설협회가 함께 하도급홍보세일즈단을 구성, 매년 정기적으로 대기업 본사를 찾고 지역 내 대규모 공사현장을 방문해 홍보활동을 펼치고 있다. 이 또한 전국 지자체 중 최초의 사업으로 부산시가 직접 기업을 찾아 지역업체를 홍보하는 데 대한 대기업들의 신뢰도가 높아지고 있다. 하도급홍보세일즈단은 불법 하도급이 의심되거나 지역 업체 하도급률이 낮은 현장을 찾아 이를 개선하는 역할도 톡톡히 한다. 부산 동래지역 아파트 공사 현장의 경우 지역 하도급률이 불과 7%로 극히 낮은 것에 대해 시정 조치를 요구, 최근 부산지역 업체들의 취약 업종인 후반 공정에 스케일업 참여 업체 6개사가 사업을 수주하는 성과도 거뒀다.

이에 부산지역 업체의 하도급 참여 비중은 점차 늘고 있다. 부산시전문건설협회에 따르면 2019년 부산지역 발주 공공·민간 건설공사 금액(3조 9928억 원) 중 지역 업체의 하도급 참여 비율은 51.14% (2조 420억 원)였지만 2020년도엔 전체 금액(3조 5305억 원) 중 1조 9161억 원으로 54.27%로 높아졌다. 코로나19 등의 영향으로 지난해 전체 발주금액은 다소 감소했지만, 지역 업체의 하도급 참여 비율은 처음으로 54%를 넘겼다. 부산시전문건설협회 한종석 사무처장은 “그동안 하도급 참여 비율을 1% 늘리는 게 정말 힘들었는데, 부산시 하도급관리팀의 지역 업체를 위한 노력이 지난해부터 성과로 나타나고 있다”고 말했다.

부산시 이윤자 하도급관리팀장은 “장기적으로 지역 업체의 하도급 참여 비율이 70%를 넘어설 수 있도록 지역 업체의 역량 강화와 수주 확보를 위해 적극적인 행보를 이어가겠다”고 강조했다.

강희경 기자 himang@



### 03 2021년 상반기 하도급홍보세일즈단 건설대기업 본사 방문

부산시회(회장 김세원)는 4월 28일부터 30일까지 3일간에 걸쳐 부산광역시 하도급관리팀과 합동으로 수도권 지역에 본사를 두고 있는 (주)포스코건설, 삼성물산(주), (주)KCC건설, GS건설(주), (주)대우건설을 차례로 방문해 간담회를 가졌다.

이번 간담회에서 부산시회와 부산광역시 하도급관리팀은 부산지역 재개발·재건축현장에 부산 전문건설사업자의 하도급 참여 확대와 건설대기업 협력업체로 등록될 수 있도록 적극적인 협조를 당부했으며, 이에 건설대기업들은 협회와 부산광역시가 수도권지역에 있는 본사까지 방문하여 부산지역 건설산업 활성화를 위해 노력하는 만큼, 우수한 부산 전문건설사업자를 발굴해 입찰에 참여할 수 있도록 지원 방안을 적극 검토하겠다고 답했다.





### 05 부산광역시 공정한도급 음부즈만 소통 간담회

부산사회(회장 김세원)는 6월 23일(15:00 / 부산전문건설회관 3층 회의실) 부산광역시 하도급관리팀, 부산광역시 음부즈만과 함께 「공정한도급 음부즈만 소통 간담회」를 개최했다.

이날 간담회에서는 부산지역 전문건설업계 실태 및 애로사항을 공유하여 부산 전문건설사업자의 하도급 참여가 확대될 수 있도록 여러 의견을 청취하고 방안을 모색했으며, 부산광역시의 2021년 대형공사현장 방문점검 관련 사전교육을 함께 진행했다.



### 06 2021년 상반기 대형공사장 현장 방문조사

부산사회(회장 김세원)는 6월 28일부터 7월 1일까지 4일간에 걸쳐 부산광역시와 합동으로 「e편한세상 송도 더퍼스트비치현장」등 부산지역 내 8개 대형 건설현장을 직접 방문해 건설부조리 및 하도급 불공정거래행위에 대한 확인 및 점검을 실시했다.

이번 점검에서는 건설현장의 하도급대금 미지급 및 대금지급 적정여부 등 하도급 불공정거래행위를 점검하고 코로나19에 따른 건의사항 등 의견을 청취했다.

특히, 지역업체 하도급 및 지역자재·장비 참여현황을 점검하여 부산 전문건설업체가 70%이상 하도급에 참여토록 적극적인 협조를 당부했으며, 부산사회는 공종별 우수 전문건설업체 추천이 필요할 경우 협회를 적극 이용해 줄 것을 안내했다.





## 회장 동정

### K 국제신문

“딱딱한 삶 구제...부산 떠나지 않게 시장님이 확 바꿔달라”

4·7 재보선 野 압승 - 새 시장에게 바란다

국제신문 디지털콘텐츠팀 inews@kookje.co.kr | 입력 : 2021-04-07 19:53:06 | 본지 4면

#### ■ 김세원 대한전문건설협회 부산시회장

- 부산전문건설업체의 정비사업 참여 확대를

코로나19의 확산세가 좀처럼 꺾이지 않고 있는 가운데 지역 건설산업의 활성화를 통해 부산건설산업의 위기를 극복하고자 및 가치를 재인정한다. 먼저 지역건설공사에서 부산전문건설사업자가 70% 이상 참여할 수 있도록 지원을 확대해야 한다.



부산지역의 건설공사 현장에서 부산시민의 분당대금 등 매년 2조 원 이상의 자금이 수도권을 비롯한 타 지역으로 유출되고 있어 부산경제를 더욱 어렵게 만들고 있다. 매일 13만 명 이상을 고용하고 있는 부산 전문건설사업자가 지역공사에 70% 이상 하도급에 참여하여 부산지역 장비 및 자재 사용과 근로자 고용창출로 이어지면서, 지역 자금이 선순환돼 부산경제 활성화에 기여할 수 있도록 행정력을 집중해달라.

이와 함께 부산전문건설업체가 도시정비사업에 참여할 수 있는 기회가 확대되도록 인센티브를 상향 조정해야 한다. 또 전국 광역시도 중 유일하게 부산시 건설안전시험사업소만이 도로포장공사를 직접 한다. 이는 포장공사의 생산성 및 효율성을 위해 개선돼야 할 시안으로, 공공의 독점 시공은 지역경제 발전을 저해한다. 부산지역 포장공사업체의 일감 부족과 경영난 해소를 위해서 '부산광역시 건설안전시험사업소의 포장공사 직접 시공'은 검토할 필요가 있다.

부산의 큰 목소리, 국제신문

Copyright © kookje.co.kr. All rights reserved.

### 01 부산전문건설업계 현안에 대한 건의 “새 시장에게 바란다”

부산시회 김세원 회장은 2021년 재보궐선거에서 새롭게 선출된 부산시장에게 부산의 발전을 위한 각계, 각층의 의견을 전하는 『4월 8일자 국제신문 기획기사』 “새 시장에게 바란다”를 통해, 부산건설업계를 대표하여 주요 현안에 대한 의견을 제시했다.

이번 기획기사에서 김세원 회장은 “부산자금의 역외유출 방지와 지역 근로자 고용, 지역장비·자재 사용 등을 통한 부산경제 활성화를 이루고자 지역 건설공사에 부산전문건설업체가 70% 이상 참여할 수 있도록 행정력을 집중해줄 것”을 새 시장에게 건의했다.



### 02 부산시회 김세원 회장

#### 「어린이 교통안전 챌린지」 캠페인 동참

부산시회 김세원 회장은 5월 3일 행정안전부 주관으로 진행되고 있는 ‘어린이 교통안전 릴레이 챌린지’에 동참했다.

우리나라 미래를 이끌어갈 어린 꿈나무들이 안전한 교통환경 속에서 밝고 건강하게 자랄 수 있도록 우리 모두가 관심을 가지고 교통안전을 실천해주시길 바라는 참여의 뜻을 밝히며, 다음 주자로 “대한건설협회 부산광역시회 박만일 회장”, “부산상공회의소 양재생 부회장”, “부산광역시 태권도협회 김상진 회장”을 지명했다.





사회공헌활동

이 교육기부금(장학금) 수여 학생 감사 편지 <세번째>

대한전선 건설 협회 장학금 담당사기

저는 금강중학교 2학년에 재학중인 ♥♥입니다. 저희 집의 가장 형편은 그리 좋지 않습니다. 아버지는 중국집에서 종업원으로 일하시고 어머니는 백화점에서 청소원을 하셨습니다. 하지만 가장 형편이 어려워도 저의 부모님은 항상 큰 용기를 주셨으며 양아버지 현재 상황이 만족하며 살아보셨습니다. 또한 저의 부모님 가진 것이 많지 않음에도 남을 도와 하였습니다. 그리하여 부모님은 저주 관계에서 메릴지 장사하시는 분의 채소나 과일을 사셨습니다. 어머님께서 부모님의 이색기 눈물겨운 것들을 동화지 읽어주는 선한 모험을 보아 저의 좌우명은 '주어진 것이 무엇인가 중요한 것이 아니다. 중요한 것은 주어진 것을 어떻게 잘 사용하는 것이다.'입니다. 주어진 것이 불행되지 않고 '어떻게 더 나은 삶을 만들어가는가' 스스로 지문하며 살아왔습니다. 그래서 저는 이러한 부모님의 덕성 덕분에 이러한 영광을 받았다고 생각합니다. 또한 이러한 영광을 주신 대한전선 건설 협회 장학금 담당사님께 정말 감사드립니다. 이것을 매부러 저는 경찰이나 사회복지사가 되어 저보다 어려운 환경에서 살거나 위대한 일을 당한 시름을 돕는 일을 하고 싶다고 생각해왔습니다. 그러나 장학금을 받아 제 자신을 더 훌륭한 사람으로 만들어 이 사회에 기여하고 싶습니다. 이렇게 장학금을 받으니 정말 기쁘고 감사하는 마음을 숨길 수 없습니다. 이러한 장학금이 앞으로도 저보다 어렵거나 저와 비슷한 환경에서 자라는 학생들에게 더 통근할 바라는 바램이 있습니다. 더욱 더 나은 사회를 만드는 데 기여하고 싶습니다. 다시 한번 이러한 장학금을 저께 주셔서 감사합니다. 앞으로 더욱 열심히 사는 제가 되겠습니다. 감사합니다.

대한전선건설협회 관계자분들께

안녕하십니까, 저는 부산 백양고등학교 재학생 ♥♥입니다. 지적되는 코로나19로 인해 많은 힘든 시기를 보내고 있는 양과나가요. 도움이 아니라 장학금을 주신 것에 대한 감사한 마음을 전하고자 이렇게 편지를 쓰게 되었습니다. 먼저 저에게 이렇게 큰 장학금을 주셔서 감사드립니다. 저는 이 장학금을 통해 제가 목표로 하는 대학에 진학하여, 또다시 장학금 받아야 할 장마나나 되기 위한 준비를 하려 합니다. 다양한 서적을 구매하고, 관련 자격증을 취득하여 어진 인재가 되기 위해 한 걸음 더 나아가고 싶습니다. 제가 도움을 받은 만큼 다양한 방법의 사회에 헌신할 수 있도록 노력하겠습니다. 이 일을 주관하시는 모든 분들께 감사 인사를 드리며, 다시 한번 감사의 감사를 드립니다.

부산 백양고등학교 ♥♥ 드림.



회원 소식

이 2021 건설의 날 회원사 수상 안내

국무총리상



(주)세원이엔지 대표이사 김 세 원

국토교통부 장관상



(주)보광 대표이사 윤 영 갑



(주)흥산건설산업 대표이사 강 용 호

국토교통부와 대한건설단체총연합회는 6월 24일 「2021 건설의 날 기념식」을 열고 건설산업 유공자 128명에 대해 정부 포상과 장관 표창 등을 수여했다.

정세균 국무총리와 노형욱 국토교통부장관, 진선미 국토교통위원장, 김상수 대한건설단체총연합회장, 건설업계 관계자 등 99여 명이 참석한 가운데 개최된 올해 기념식에서 부산시회 제12대 회장인 김세원 (주)세원이엔지 대표이사는 건설산업의 발전을 이끌고 건설인의 대외 이미지 제고에 기여한 공으로 국무총리 표창을 수상하였으며, 제12대 부회장인 윤영갑 (주)보광 대표이사와 제12대 자문위원인 강용호 (주)흥산건설산업 대표이사는 국토교통부장관 표창을 수상했다.



## 수주지원

### 01 건설공사 물품구매 발주 근절 추진

부산시회는 4월 8일 부산지역 주요 발주기관을 대상으로 물품·용역 계약 발주 시 건설공사(현장설치)가 포함되어 있을 경우, 물품·용역 계약이 아닌 건설공사 계약으로 발주해 줄 것을 협조 요청했다.

현행 지방계약법 시행령 제15조(공사의 입찰) 및 제16조(물품의 제조·구매 및 용역 등의 입찰)에서는 건설공사와 물품·용역의 입찰을 구분하고 있으며, 지방계약예규에서도 공사와 물품제조의 원가계산을 구분하여 규정하고 있다.

그러나, 부산지역 일부 발주기관에서는 건설공사를 현장 설치도라는 명목으로 물품 또는 용역에 포함시켜 물품·용역 계약으로 입찰에 부치는 경우가 빈번히 발생하고 있어, 해당 전문건설업의 업역이 침해되고 있으며, 물품·용역으로 원가계산 내역을 구성함에 따라 건설공사 원가계산과 비교 시 보험료 등의 각종 경비 누락, 일반관리비, 이윤 등의 요율 상이로 인해 적정공사비 확보에 어려움을 겪고 있다는 민원이 지속적으로 회원사들로부터 제기되고 있는 실정이라고 부산시회 관계자는 밝혔다.

이에 부산시회는 회원사 수주지원을 위해 건설공사(현장설치)가 포함되어 있는 물품·용역계약은 건설공사 계약으로 발주해 줄 것을 추진한 것이다.

### 02 연간단가 공사 해당 전문건설업 발주 국토교통부 유권해석 안내

부산시회는 4월 13일 부산광역시 16개 구(군)청 및 부산광역시 상수도사업본부에 도로굴착 복구공사 등의 연간 단가공사 발주 시, 전문과 종합의 상호진출이 허용된 2억 이상의 공사라 할지라도 전문공사 단독으로 발주할 수 있음을 안내하였다.

상수도관 급배수 긴급보수공사 또는 도로복구공사 등의 연간단가 공사의 경우, 1건 단위 공사금액이 소액에 불과하며 전문적인 기술력을 바탕으로 많은 시공경험을 갖춘 전문건설업체가 도급받아 시공하는 것이 유리함에 따라 국토교통부에서는 이러한 연간단가 공사의 경우 공사에정금액이 2억원 이상이라도 현장여건, 기술능력 등이 필요할 경우 해당 전문건설사업자로서만 제한할 수 있다는 유권해석을 하였다.

이에 부산시회는 해당 전문건설사업자로서만 제한할 수 있다는 국토교통부 유권해석과 더불어 실제 전국적으로 전문건설사업자로 입찰자격

이 제한되어 발주되는 많은 사례들을 관련 기관에 안내하여 직접시공 문화가 건설산업 전반에 뿌리내릴 수 있도록 적극적으로 협조해 줄 것을 당부하였다.

### 03 건설공사 발주 시 나라장터에 설계서 및 물량내역서 등 게재 의무화 추진

부산시회는 4월 16일 공공공사 입찰공고 시 나라장터에 설계서 및 물량내역서를 의무적으로 게재하여 줄 것을 중앙회를 경유하여 행정안전부에 건의했다.

지방자치단체를 당사자로 하는 계약에 관한 법률에서는 지방자치단체에서 공사를 입찰에 부치려는 경우에는 설계서, 물량내역서 등을 작성하여 갖춰 두고 입찰에 참가하려는 자에게 이를 열람, 교부토록 하고 있으며, 이 경우 지정정보처리장치에 이를 게재함으로써 열람 또는 교부를 갈음할 수 있도록 하고 있다.

그러나, 건설업체에서는 공공공사는 적정공사비가 보장될 것이라는 잘못된 판단과 시간·인원부족으로 개별 발주기관을 매년 방문할 수 없어 설계서 및 물량내역서 검토없이 입찰에 참여하고 있는 실정으로 일부 공공공사의 경우 예산에 맞춘 설계, 현장여건을 고려하지 않은 기존 발주 관행으로 인한 설계누락 및 품의 할증 미반영 등 적정공사비가 반영되지 않아 이윤은 고사하고 적자시공으로 인해 많은 어려움을 겪고 있는 실정이다.

이에 부산시회는 건설업체에서 설계서 및 물량내역서 등을 면밀히 검토 후 입찰에 참여 할 수 있도록 지방자치단체에서 나라장터(G2B)에 건설공사 입찰공고 시 입찰공고문과 함께 설계서 및 물량내역서를 의무적으로 게재토록 관련 법령 개정을 건의한 것이다.

아울러, 시회는 건설공사 입찰 참여 전 설계서, 물량내역서 등을 반드시 사전 열람하여 면밀히 검토하고 입찰에 참여함으로써 적정공사비 확보를 통한 적자시공 예방과 공사 포기로 인한 부정당업자 제재처분을 받는 사례가 발생되지 않도록 유의해 줄 것을 회원사에 당부했다.

### 04 부산지역 재개발·재건축 등 도시정비사업 부산전문건설사업자 70%이상 하도급 참여 「부산광역시 조례」 이행 협조

부산시회에서는 4월 16일 부산지역 60여 개 재개발·재건축 등 도시정비사업조합에 부산전문건설사업자가 70%이상 하도급에 참여할 수 있도록 「부산광역시 지역건설산업 활성화 촉진에 관한 조례」를 이행토록 협조를 요청했다.



부산광역시에서는 지역경제 발전을 위해 「지역건설산업 활성화 촉진에 관한 조례」를 통하여 재개발·재건축 등 도시정비사업에 70% 이상 부산전문건설사업자의 하도급 참여를 적극 권장하고 있으며, 하도급 참여 시 최대 6%의 용적율 인센티브도 주는 만큼 이를 안내하고 부산지역 업종별 우수 전문건설사업자 추천이 필요할 경우 협회를 적극 이용해 줄 것을 당부했다.

## 05 부산지방 공정거래위원회 조직 확대를 위한 대정부 건의

최근 전문건설업계는 코로나-19 사태 장기화와 전문-종합 상호 건설시장 개방에 따라 건설공사 수주가 어려운 가운데, 종합건설업체의 하도급대금 미지급 등의 불공정행위까지 만연하여 기업경영에 어려움이 더욱 가중되고 있는 현실이다.

이에 대응하여 부산지방공정거래사무소의 경우 종합건설업체의 하도급 불공정 거래행위 근절을 위한 조사를 강화하고 있으나 조사관 1명 당 수십건에 달하는 사건을 조사하고 있어 전문건설업체의 실질적인 피해구제의 어려움이 있으며, 이로 인해 전문건설업계는 공정거래위원회에 의지하지 못하고 울며 겨자먹기 심정으로 직접 민사소송을 제기하고 있는 실정이다.

따라서, 부산시회는 5월 11일 하수급인을 위한 공정거래위원회의 순기능이 작동하기 위해서는 지방 공정거래사무소의 인력문제의 해결이 반드시 선행되어야 함을 강조하며 부산지방공정거래사무소의 건설분야 하도급팀의 확대를 중앙회를 경유하여 대정부에 건의했다.

## 06 광안지역주택조합 도시정비사업 부산전문건설사업자 참여 추진

부산시회는 5월 18일 「광안지역주택조합 도시정비사업」에 부산지역 전문건설사업자가 70% 이상 하도급에 참여할 수 있도록 부산광역시 수영구(강성태 구청장), 광안지역주택조합 및 시공사인 (주)반도건설에 협조를 추진했다.

부산지역 대부분의 도시정비사업은 브랜드 가치가 높은 수도권 지역의 건설대기업이 시공사로 선정됨으로써 하도급자 선정 과정에서 부산지역 전문건설사업자가 배제되고 자사의 연고지 전문건설사업자에게 하도급하고 있어 부산지역 전문건설사업자들은 수주물량 확보에 어려움을 겪고 있으며, 부산시민의 분양자금 수천억 원이 서울 등 타 사도로 역외 유출되는 심각한 실정이다.

따라서, 부산지역의 자금순환과 지역 경제 발전을 위해 지역 건설장비 및 생산 건설자재를 사용하고 건설근로자를 직접 고용하고 있는 부산지역 전문건설사업자의 하도급 참여가 확대될 수 있도록 적극적인 지원을 요청했다.

## 07 단가계약공사(1개월 이상) 건강·연금보험료 등 반영 추진

부산시회는 5월 20일 공사기간이 1개월 이상인 건설공사를 단가계약으로 발주할 경우 국민건강보험료 및 국민연금보험료, 노인장기요양보험료를 도급금액 산출내역서에 반영하여 줄 것을 부산광역시 및 산하 자치단체 등 부산지역 주요 발주기관에 건의했다.

부산지역 일부 발주기관에서는 단가계약 공사는 여러 개의 공사현장이 존재하고, 각 현장별 시공에 소요되는 기간이 상대적으로 짧다는 이유로 관행상 국민연금보험료와 건강보험료, 노인장기요양보험료를 별도로 반영하지 않아 건설업체가 이에 대한 각종 보험료를 부담해야 하는 문제점이 발생되어 왔다.

이에 부산시회는 이를 개선하고자 국토교통부에 4대 사회보험 적용 대상 공사는 계약의 종류가 단가계약이라 하더라도 달리 볼 여지가 없고, 전체 공사기간이 1개월 이상인 건설공사인 경우에는 보험료 반영 대상이라는 유권해석을 받아 부산광역시 및 산하 자치단체 등 부산지역 주요 발주기관에 각종 보험료 반영을 준수하여 줄 것을 건의한 것이다.

## 08 시설물유지관리업 편향발주 및 전문공사 통합발주 지양 추진

### 여러 학교, 여러 건의 공사를 통합 후 시설물유지관리업 발주 근절

부산시회는 5월 25일 부산광역시교육청 및 산하 교육지원청을 대상으로 전문공사를 통합하여 시설물유지관리업으로만 발주하는 것을 지양해 줄 것을 요청했다.

부산지역 공공공사 발주 물량이 지속적으로 감소하고 있는 가운데 최근 코로나 19로 인해 단축수업과 부분 등교로 학교시설공사가 대량으로 발주되고 있지만 부산광역시교육청 및 산하 교육지원청에서는 대부분의 전문공사를 시설물유지관리업으로만 발주할 뿐만 아니라 여러 학교, 여러 건의 전문공사를 통합하여 시설물유지관리업으로 발주하고 있다.

이에 부산시회는 회원사 수주 지원을 위해 시설물유지관리업 편향발주 및 전문공사 통합발주를 지양하고 해당 전문건설업으로 발주해 줄 것을 부산광역시교육청 및 산하 교육지원청에 건의한 것이다.

한편, 부산광역시교육청에서는 부산시회의 건의사항을 수용하여 전문공사 통합발주 지양에 대해 산하 교육지원청에 문서를 시달하였으며, 학교시설공사 발주가 개선될 수 있도록 노력하겠다고 밝혔다.

## 09 부산지역 공사 부산전문건설사업자 하도급 참여 적극 추진

부산시회는 5월 26일 부산광역시 16개 자치구군과 공사 공단, 부산광역시교육청 및 산하 교육지원청을 대상으로 부산 전문건설사업자의 하도급 참여 확대 협조를 추진했다.

수년간 지속되는 국내 건설산업의 침체로 부산의 건설공사 발주물량이 지속적으로 감소되고 있는 가운데, 전문건설과 종합건설간의 상호 시장 진출 이후 종합건설사업자가 전문공사까지 수주를 독식함으로써 부산지역 전문건설사업자는 심각한 경영난을 겪고 있다.

이에, 부산시회는 부산광역시와 함께 부산 전문건설사업자의 하도급 참여 확대를 위해 건설대기업 본사 방문, 대형 건설현장 수시 방문 등을 통해 적극 노력하고 있는 만큼, 부산지역 주요 지자체 및 교육청에서도 공공공사와 민간공사(학교공사)의 하도급만이라도 부산 전문건설사업자의 참여가 확대될 수 있도록 각별한 관심과 적극적인 지원을 요청했다.

## 10 「부산지역 하도급 70% 이상 도급 가능업체」 입찰공고 명시 협조

부산시회는 6월 4일 부산광역시에 부산 전문건설사업자의 하도급 참여 확대 협조를 추진했다.

부산지역 140여 재개발·재건축 등 도시정비사업 조합에서는 브랜드 가치를 위해 수도권 건설대기업을 시공사로 선정하고 있는 것이 현실이며, 이들 건설대기업들은 자사 연고지 전문건설사업자에 하도급함으로써 매년 1조 5천여억 원의 부산시민 분양자금이 역외로 유출되고 있다.

따라서 부산시회는 「부산광역시 지역건설산업 활성화 촉진에 관한 조례」를 근거로 사업추진 중이거나 시행 예정인 모든 건설공사에 부산 전문건설사업자의 하도급 참여가 확대될 수 있도록 부산광역시에 협조를 요청한 것이다.

이에, 부산광역시는 16개 자치구군에 재개발·재건축조합 또는 재건축정비사업 연합회에 시공사 선정 입찰공고 시 부산지역 하도급 70% 이상 도급 가능업체로 제한될 수 있도록 공문을 시달하는 등 지역업체 하도급 참여에 적극적인 협조를 당부했다.

## 11 건축물 해체 허가(신고) 접수 시 비계·구조물해체공사업 등록여부 확인 추진

### 건축물 철거(해체)는 비계·구조물해체공사업체가!!

건축물의 소유자나 관리자가 건축물을 해체할 경우에는 「건축물관리법 제30조」에 의거 해체 전 건축물 해체 허가(신고)를 받아야 하며, 건축물의 해체는 「건설산업기본법 시행령 제7조 관련 별표1(건설업의 업종과 업종별 업무내용)」의 규정에 따라 건축물 및 구조물 등의 해체공사를 업무영역으로 하는 비계·구조물해체공사업체가 수행하여야 한다.

그러나, 건축물의 해체공사를 건설산업기본법에 따른 전문건설 비계·구조물해체공사업을 등록하지 않은 무등록업자(건설폐기물처리업자 등 일반사업자)들이 빈번하게 수행하고 있어 적법하게 비계·구조물해체공사업을 등록한 자의 업무영역이 침해되고 있는 실정이며, 건축물 해체공사 무등록 시공에 대한 우리협회 회원사의 많은 민원이 제기되고 있다.

또한, 건설산업기본법에 의거 1,500만 원 미만의 건설공사는 해당 전문건설업을 등록하지 않고 시공이 가능하나, 최근 광주 학동 참사에서 드러나듯 건축물의 해체시 발생될 수 있는 인명·재산적 손실은 매우 크고 사회적으로 민감한 실정임에 따라 공사금액에 관계없이 건축물의 해체공사는 전문성을 가진 비계·구조물해체공사업을 등록한 건설사업자가 수행해야 한다고 부산시회는 강조했다.

이에 부산시회는 6월 4일 부산광역시 16개 구(군)청 건축과 등을 대상으로 건축물 해체 허가신청(신고)서 및 해체계획서 접수·검토 시 건축물 해체를 수행하는 업체가 건설산업기본법 제9조 및 동법 시행령 제7조에 따른 비계·구조물해체공사업을 등록한 건설사업자인지 여부를 필히 확인하여 건설현장 안전사고를 사전에 예방하고, 건설업 무등록 시공 근절을 통한 건전한 건설거래 질서가 확립될 수 있도록 협조를 추진했다.

더불어, 해당 구(군)청 관내 건설업 무등록 시공자 근절을 위한 대대적인 현장점검도 함께 이루어질 수 있도록 협조를 요청했다.



## 제도개선

### 01 국민연금법 개정(안)에 대한 의견제출

부산시회는 4월 7일 국민연금법 개정(안)에 대해 다음과 같이 보건복지부(중앙회 경우)에 건의했다.

건의 주요 내용은 다음과 같다.

#### ■ 일용근로자 국민연금 가입대상 현행 유지(개정안 반대)

- 개정(안)에서는 일용근로자가 월 8일 이상의 근로일수를 충족하지 않더라도 월 근로소득이 일정금액 이상인 경우 국민연금 가입대상에 포함하도록 하고 있음.
- 그러나, 일용근로자에 대한 국민연금 가입대상 확대는 건설 일용근로자 뿐만 아니라 건설사업자에게도 보험료 납부 부담이 가중되는 실정이며, 일용근로자에 대한 보험료 원천징수 시 현장이탈에 따른 인력부족 현상이 더욱 확대될 우려가 있음.

※ 상기와 같이 개정(안) 반대를 건의하였으나, 국민연금법 시행령(대통령령 제31844, 2021.6.29)이 개정되어 월 소득이 일정금액(약 220만 원 예상) 이상인 건설일용근로자는 국민연금 가입대상에 포함됨.(시행:2022.1.1)

### 02 부산광역시 민·관 합동 규제발굴단 규제개선과제 제출

부산시회는 4월 7일 부산광역시 규제혁신추진단을 통해 건설공사 하자담보 책임기간 일원화 및 상호 건설시장 개방에 따른 건설업 등록요건이 완화될 수 있도록 제도 개선을 건의했다.

먼저, 건설공사 전반에 대한 하자담보책임 기간은 「건설산업기본법」에 체계적이고 세분화된 하자담보 책임기간이 설정되어 있어 건설공사의 유형 및 용도에 따라 하자보수기간을 달리할 이유가 없음에도 불구하고, 집합건물은 「집합건물법」, 공동주택은 「공동주택관리법」을 적용함으로써 하자보수 책임 및 하자담보 기간 판단에 혼선이 발생하고 있다.

이러한 이유로 발주자 또는 시공사는 상이한 법령 중 최대의 하자보수기간을 전문건설사업자에게 무분별하게 요구하게 되고, 전문건설사업자는 하자보증서를 교부해 주기 위해 공제조합에 추가 출자하는 비용 발생으로 중소 전문건설업계의 기업경쟁에 어려움이 가중되고 있어, 건설공사는 「건설산업기본법」에서 정하고 있는 하자담보책임 기간을 적용토록 관계 법령을 개선(일원화)토록 건의한 것이다.

또한, 2021.1.1 공공공사부터 전문 종합 업역규제 폐지로 전문건설업과 종합건설업간 상호시장 진출이 보장되고 있으나, 종합공사에 해당하는 주된 전문공사를 모두 보유하고 있음에도 상대업종의 등록기준(자본금+기술자) 충족요건으로 전문건설업은 사실상 종합공사 진출이 극히 제한되는 등 당초의 공정경쟁 취지에 맞지 않는 불공평한 상호진출의 결과를 초래함에 따라, 전문건설사업자가 공사에정금액 10억 원 미만의 종합공사 진출시 등록기준(자본금+기술자) 충족 의무를 면제하고, 전문건설사업자가 종합공사에 해당하는 주된 전문공사를 모두 보유시 10억 미만의 공사 정도는 우수한 시공기술력으로 도급·시공 가능토록 전문건설사업자의 종합공사 진입장벽을 완화토록 추진한 것이다.

이에, 5월 28일 개최된 부산광역시 「2021년 상반기 민·관 합동 규제 발굴단 회의」에서는 상기 안건 2건을 포함하여 규제개선 중점과제에 대한 발표 및 토론을 진행했으며, 협회에서 제출한 안건 모두 관련부처(행정안전부, 국토교통부)에 개선 건의키로 했다.

### 03 건설근로자 기능등급 구분·관리 등에 관한 기준 제정(안)에 대한 의견제출

부산시회는 4월 26일, 건설근로자 기능등급 구분·관리 등에 관한 기준 제정(안)에 대해 다음과 같이 국토교통부(중앙회 경우)에 건의했다.

건의 주요 내용은 다음과 같다.

#### ■ 건설근로자의 등급산정 기준에 기능수준(숙련도) 평가 항목 신설

- 건설근로자들도 자격, 학력, 경력 등에 따라 초·중·고·특급의 기능등급을 부여하여 기능인력 양성과 등급별 임금 적용 등을 위한 관련 법령이 개정됨.
- 그러나, 자격, 학력, 경력 등의 위·변조 우려가 있어 기능인력 등급 산정시 시공, 숙련도 등을 평가할 수 있는 기능수준을 추가하도록 건의함.

### 04 산업안전보건법 일부개정(안)에 대한 의견제출

부산시회는 4월 28일 산업안전보건법 일부개정(안)에 대해 다음과 같이 고용노동부(중앙회 경우)에 건의했다.

건의 주요 내용은 다음과 같다.

## ■ 중대산업재해 발생 사업자에 대한 고용노동부의 제재요청 의무화 반대

- 개정(안)에서는 중대산업재해 발생 사업자에 대하여 관계 행정기관에 고용노동부가 영업정지, 입찰제한 등의 제재요청을 의무화 하고 있음.
- 그러나, 건설현장에서의 안전사고 예방은 가장 우선시 되어야 하며, 사업주와 근로자가 함께 안전문화 정착에 노력해야 함에도 불구하고 사업주만 처벌 강도를 높인다고 안전사고가 예방되는 것은 아님.
- 또한, 산업안전보건법 뿐만 아니라 중대재해 처벌 등에 관한 법률 등에서도 산업재해 발생 사업자에 대한 직접적인 처벌이 규정되어 있는 바, 고용노동부에서 제재요청을 의무화 하는 것은 사업주에 대한 이중처벌로 과도한 규제이므로 개정(안)에 대한 반대 의견을 건의함.

## 05 건설현장 장애인고용부담금 적용 완화 추진

장애인고용촉진 및 직업재활법 제28조 제1항 및 동법 시행령 제24조 및 제25조의 규정에 의거 50명 이상의 근로자를 상시 고용하는 사업주(건설업에서 근로자 수를 확인하기 곤란한 경우에는 공사 실적액이 86억 8천 1백만 원 이상인 사업주)는 그 근로자의 총수의 100분의 5의 범위에서 의무고용률(1,000분의 31) 이상에 해당하는 장애인을 고용하도록 하고 있으며, 장애인 의무고용률을 지키지 못한 사업주에게는 매년 고용노동부장관에게 장애인 고용부담금을 납부(부담기초액 : 1,094,000원을 기준으로 하여 적용)토록 하고 있다.

그러나, 건설업의 특성상 건설공사 현장에는 많은 위험 요소들이 산재해 있어 장애인 고용 시 안전사고의 위험이 증가할 뿐만 아니라, 특정 공사를 시공할 수 있는 기능을 가진 장애인이 턱없이 부족한 실정으로 장애인 고용에 상당한 어려움을 겪고 있는 것이 현실이다.

또한, 장애인들조차 안전사고의 위험에 노출되어 있는 건설현장 근무를 꺼려 하거나 장애를 숨기고 취업하여 산재사고를 유발시키는 사례가 발생하고 있어 회원사에서는 기업 경영에 많은 애로를 겪고 있다.

이에 부산시회는 5월 18일, 건설업의 경우 장애인 고용을 위해 사업주가 장애인 구인노력을 한 사실이 객관적으로 확인 가능한 경우(예 : 고용노동부 워크넷 및 일간신문 등) 장애인 고용부담금을 감면받을 수 있는 방안 마련 또는 장애인 고용의무대상 사업주의 범위 및 고용부담기초액이 완화될 수 있도록 고용노동부 등 관계기관(중앙회 경우)에 건의했다.

## 06 조달청 나라장터 입찰시스템 개선 추진

건설산업기본법령 개정으로 2021년부터 종합전문요원의 상호시장이 개방됨에 따라 우리협회 회원사들의 수주난이 더욱 가중되고 있으며, 전문건설사업자가 종합공사에 참여하기 위해서는 종합공사 시공에 필요한 다수의 건설업 보유 및 등록기준 충족 등으로 많은 어려움이 겪고 있다.

이에 부산시회는 종합건설업체의 하도급 불공정거래행위 근절과 실시공자인 전문건설업체의 적정공사비 확보를 위해 도입시행 중인 주계약자 공동도급 발주 확대를 위해 발주기관 방문 등을 지속적으로 추진하고 있으며, 전문건설사업자가 원도급 받을 수 있는 수주여건 마련을 위해 많은 노력을 기울이고 있다.

그러나, 건설공사 상호시장이 개방되었음에도 불구하고 조달청 나라장터 입찰시스템 개선 지연으로 인해 주계약자 공동도급(상호시장 개방의 경우)으로 발주된 건설공사에 해당 전문건설업을 모두 보유한 전문건설사업자가 주계약자로 그리고 다른 전문건설사업자가 부계약자로 컨소시엄을 구성해 입찰에 참여하고자 할 경우, 나라장터 시스템에 공동수급 협정서 제출이 불가하여 '전자입찰서 제출 임시허용 신청서'를 제출하여야만 입찰에 참여할 수 있어 이를 숙지하지 못한 회원사에서는 입찰에 참여하지 못하는 불이익을 받고 있는 실정이다.

따라서, 부산시회는 5월 18일, 전문건설사업자간 주계약자와 부계약자로 컨소시엄을 구성해 주계약자 공동도급 공사에 자유롭게 참여가 가능토록 조달청 나라장터 입찰시스템이 조속히 개선될 수 있도록 조달청 관계기관(중앙회 경우)에 건의하였으며, 회원사에도 주계약자 공동도급 입찰 시 유의사항에 대해 안내했다.

### <조달청 나라장터, '주계약자 공동도급(상호시장 개방의 경우)' 입찰시 유의사항>

- 공동수급체 구성원을 구성하여 입찰에 참여 시, 국가종합전자조달시스템(나라장터)으로 공동수급협정서 제출이 불가한 경우 공동수급협정서 제출방법 등 관련사항은 입찰공고 내용에 따라 기한 내 제출하시고, 나라장터 시스템으로 '전자입찰서 제출 임시허용 신청서'를 제출한 후, 입찰에 참여하실 수 있습니다.
- ※ 단, 입찰공고에 관련 내용이 없는 경우 반드시 계약담당 공무원 등에게 확인 후 진행하시기 바랍니다.



## 07 자가용 화물자동차 불법 유상운송 고발에 따른 대응 방안 마련 건의

최근 부산지역 건설공사를 도급받아 시공 중인 건설현장에서 자가용 화물자동차를 이용하여 관급지급자재를 소운반하는 행위를 불법 유상운송행위로 간주하여 건설업체가 발주기관에 고발·고소당하는 사례가 잇따라 발생하고 있다.

하지만 건설현장 여건에 따라 화물자동차를 수일에 걸쳐 사용해야 하는 경우도 빈번한데다 영업용 화물자동차를 임차하여 관급석재자재를 소운반 하더라도 남은 석재자재를 추가 운반하여야 할 필요성에 의해 재차 영업용 화물자동차를 임차해야 하지만 설계비용을 초과하는 추가 비용의 발생에도 불구하고, 발주기관에서는 추가비용을 인정해 주지 않고 있는 실정이다.

이렇듯 건설현장에서는 공사현장의 여건 및 작업순서에 따라 수시로 화물자동차의 운용이 필요함에도, 유상운송비용이 반영되었다는 이유로 자가용 화물자동차를 사용하지 못하고 영업용 화물자동차를 의무적으로 사용하게 된다면 건설공사를 하도급받아 시공하는 전문건설업체는 이윤은 고사하고 적자시공이 불가피한 실정임에 따라 부산시회는 5월 18일 유상운송에 대한 명확한 기준 마련과 함께 건설공사의 특성과 현장여건을 고려하여 적정공사비가 건설공사 원가계산 시 반영이 될 수 있도록 중앙회를 경유하여 관계기관에 건의조치 하였다.

## 08 중대재해처벌법 일부개정(안)에 대한 의견제출

부산시회는 5월 24일 중대재해 처벌 등에 관한 법률 일부개정(안)에 대해 다음과 같이 법무부 등 관계기관(중앙회 경유)에 건의했다.

건의 주요 내용은 다음과 같다.

### ■ 벌금형의 최저기준(1억 원) 마련 반대

- 건설현장에서의 안전사고 예방은 가장 우선시 되어야 하며, 사업주와 근로자가 함께 안전문화 정착에 노력해야 함에도 불구하고 사업주와 법인만 처벌 강도를 높인다고 안전사고가 예방되는 것은 아님.
- 사업주가 안전사고 예방활동을 철저히 했음에도 불구하고 근로자의 과실 및 부주의로 산업재해가 발생했을 경우, 과실 여부에 따라 처벌하는 것이 아니라 벌금형의 하한을 정하여 사업주와 그 법인에게만 과도한 처분을 하는 것은 부당하며 건설사업자의 경영 위축을 초래할 수 있음.

## 09 조달청장 초청 간담회 관련 건의자료 제출

우리협회 중앙회는 조달청과의 협조체계 구축 및 전문건설업계의 애로사항 해소를 위해 조달청장 초청 간담회(6월 중) 개최를 추진하고 있다.

이와 관련하여, 부산시회는 6월 2일, 조달청장 초청 간담회 시 자료로 활용할 업계 애로사항 및 건의사항을 제출했다.

건의 주요 내용은 다음과 같다.

### ■ 조달청 나라장터 입찰시스템 개선

- 주계약자 공동도급 발주 공사에서 전문건설사업자간 주계약자와 부계약자로 컨소시엄을 구성해 입찰 참여 시 공동수급협정서 제출이 가능하도록 조달청 나라장터 입찰시스템의 조속한 개선을 건의함.

※ 공동수급협정서 제출이 불가하여 현재 '전자입찰서 제출 임시허용 신청서'를 별도로 제출하여야만 입찰에 참여할 수 있음.

### ■ 관급자재 포함 소규모 전문공사에 종합건설사업자 입찰참여 제한

- 2021년부터 종합·전문간의 상호시장 개방으로 인해 전문건설사업자의 수주 여건은 더욱 열악해지고 있는 실정임.
- 영세전문건설사업자 보호를 위해 공사에정금액 2억 원 이상 3억 원 미만인 소규모 전문공사로서 관급자재금액이 3분의 1 이상인 경우에는 전문건설사업자만 입찰에 참여할 수 있도록 관련 법령 개정을 건의함.

## 10 신기술·특허공법 선정 세부기준 제정 및 지역업체 가산점 부여 추진

현행 「지방자치단체 입찰 및 계약집행기준【행정안전부예규 제135호(2020.12.30)】」 제4장 제한입찰 운영요령에 의거 건설공사 발주 시 신기술·특허공법 등을 설계에 반영할 경우, 동 예규의 「신기술·특허공법 선정기준」에 따라 해당 기술의 시공성, 안전성, 유지관리, 경관성 등을 평가한 후 적합한 공법(기술)을 선정하여 설계에 반영하도록 규정하고 있다.

또한, 지방자치단체의 장은 공법을 선정함에 있어 필요한 세부 기준을 정하여 운용(예규 [별표2] 신기술·특허공법 선정기준. 제4절 그 밖의 사항 제1호)하도록 하고 있다.

그러나, 현재 부산광역시의 경우 지역 실정에 맞는 「신기술 특허공법 선정 세부기준」이 제정되어 있지 않은 반면, 타사도는 지역경제 활성화를 위해 관내 업체가 신기술 특허권자인 경우 지역업체 가산점을 부여(강원, 인천, 충북, 전북, 전남, 제주 등)하고 있어 상대적으로 부산지역 사업자들이 타지역의 공법 선정 평가시 불이익을 받고 있다는 회원사의 민원과 함께 부산지역에서 타사도 소재 업체와 동일한 조건에서 경쟁해야 한다는 불만이 제기되고 있는 실정이다.

이에 부산시회는 6월 7일, 부산광역시에서도 지역 실정에 맞는 「신기술 특허공법 선정 세부기준」을 제정하고, 동 세부기준 제정 시 부산에 소재하고 있는 신기술 특허공법 보유 사업자들이 건설공사의 공법 선정에 참여할 경우 지역업체에 대한 가산점 부여를 건의하며, 시공성 및 유지관리 용이성(하차보수 및 사후관리 등)을 높이고 부산 건설산업 활성화와 건설신기술 특허공법 개발 촉진 및 기술개발 도약을 위한 발판이 될 수 있기를 기대했다.

### ■ 부산광역시 「신기술 특허공법 선정 세부기준」 제정

※ 근거 : 「지방자치단체 입찰 및 계약집행기준」 제4장 제한입찰 운영요령. [별표2] 제4절 그 밖의 사항 제1호

### ■ 「신기술 특허공법 선정 세부기준」 제정시 지역업체 가산점 부여(안)

구 분	부산업체	타지역	비고
신기술 특허권자	10점	5점	
전용실시권자	7점	3점	
통상실시권자	5점	1점	

## 11 건설공사 공사기간 산정기준 고시(안)에 대한 의견제출

건설기술진흥법 개정(법률 제17939호, 2021.3.16.)으로 발주청의 적정 공사기간 산정이 의무화되어, 현재 국토교통부 훈령으로 운영 중인 「공공 건설공사의 공사기간 산정기준」의 운영상 미비점 보완, 고시 전환 등에 대한 의견제출을 위해 부산시회는 6월 10일, 국토교통부(중앙회 경우)에 전문건설업계의 의견을 건의했다.

건의 주요 내용은 다음과 같다.

### ■ 공사기간의 연장 사유에 “원자재의 가격급등 및 공급지연, 전염병 확산 등” 명시

- 최근 철강재 및 철근, 시멘트 등 건설자재의 가격급등, 수급 지연 등으로 인해 실시공자인 전문건설사업자들의 현장 운영에 큰 차질이 발생되고 있음.

- 원자재의 가격폭등과 공급지연 등은 시공자의 책임이 아니므로 공사기간의 연장과 함께 물가변동에 따른 공사금액 증액, 현장운영에 따른 간접비 증액 등이 필요한 실정임.
- 또한, 코로나19 확산의 장기화 등 전염병 발생 시 인력 및 자재수급 지연 등이 발생되므로 공사기간 연장과 공사금액 증액이 필요함.

## 12 건설안전특별법 제정(안)에 대한 의견제출

건설 안전사고가 잇따라 발생됨에 따라 「건설안전특별법」 제정(안)이 발의(김교흥 의원, 2021.6.16)되어 부산시회는 7월 2일 동 법령 제정에 대해 반대의견을 제출했다.

건의 주요 내용은 다음과 같다.

### <건설안전특별법 제정 반대>

- 건설현장에서의 안전사고 예방은 가장 우선시 되어야 하며, 사업주와 근로자가 함께 안전문화 정착에 노력해야 함에도 불구하고, 사업주와 법인만 처벌 강도를 높인다고 안전사고가 예방되는 것은 아님.
- 또한, 산업안전보건법, 중대재해처벌법 등 안전 관련 법령이 규정되어 있음에도 또 다른 법령과 특별법 등을 제정하는 것은 불필요하며 자칫 이중처벌로 과도한 규제가 될 우려가 있음.
- 따라서, 발주자, 시공자 등 건설관련 주체에 대한 의무와 책임 및 처벌 등을 강화하여 규정하고자 한다면 기존의 산업안전보건법, 중대재해처벌법, 건설산업기본법 등 건설 관련 법령을 개정하는 것이 효율적이라고 판단됨.



# 2021년 2/4분기 신기술 현황



• 지정번호(지정일자): 912(2021.03.25) • 개발업체: (주)산하이앤씨, 산하토건(주), 동부엔지니어링(주)

- »» **신기술명** 지층 특성별 이중필터 구조를 갖는 강변 여과수 대구경 수직취수공법
- »» **주요 내용** 대구경 천공기를 사용하여 외부 케이싱을 압입하면서 지반을 굴착한 이후 내부케이싱과 취수관을 설치하고 외부케이싱과 내부 케이싱 그리고 내부케이싱과 취수관 주변의 이중필터층 두께는 1(외부):2(내부)로 구성하여 각 대수지층의 입도특성에 부합하는 이중필터재를 충전하며, 필터재 밀도증대를 위한 진동다짐기술과 필터재 세척을 위한 에어버블써징 기술을 접목한 강변 여과수 대구경 수직취수공법

• 지정번호(지정일자): 913(2021.04.15) • 개발업체: 해성건설(주), (주)밀성산업건설

- »» **신기술명** 회전롤러와 기류차단 실리콘 고무패드를 이용한 저취기 비굴착식 전체보수공법
- »» **주요 내용** 저취기 열경화성 합성수지가 함침된 보수튜브를 하수관로에 인입 및 경화시키는 비굴착식 하수관로 전체보수공법으로서 시공이 필요한 장구간 하수관로에 한 번의 중비작업으로 이음새 없는 단일 보수관을 생성할 수 있고, 반전 시 압축공기 손실을 차단하여 시공 효율을 높일 수 있으며, 경화 시 발생하는 약취를 저감시킬 수 있음

• 지정번호(지정일자): 914(2021.04.19) • 개발업체: 비손푸른엔지니어링(주)

- »» **신기술명** 여과재 연속세척형 처리장치 등을 이용한 여과와 역세를 동시에 처리하는 비점오염저감기술
- »» **주요 내용** 여과재의 조기 폐색을 방지하기 위해 여과 후 여과재를 역세척하는 기존의 단계별 공정을 여과재 연속세척형 처리장치를 이용하여 여과와 역세를 동시에 실시하는 단일공정으로 개량한 기술

• 지정번호(지정일자): 915(2021.06.01) • 개발업체: (주)대안소일텍, 대우조선해양건설(주), (주)포스코건설, HDC현대산업개발(주), 양우건설(주)

- »» **신기술명** 내부격벽으로 일체화된 2열 소일시멘트벽체와 수동격벽을 이용한 연약지반용 자립식 흙막이 벽체 공법(BSCW공법)
- »» **주요 내용** 별도의 지보재를 설치할 수 없고, N값이 사질토인 경우 10이하, 점성토인 경우 40이하인 연약지반 굴착공사에 적용되는 자립식 흙막이 벽체 공법

• 지정번호(지정일자): 916(2021.06.11) • 개발업체: 티알피건설(주), (주)해마종합건축사사무소

- »» **신기술명** 자착식 고무 아스팔트시트를 부분 부착하여 무절점 인장응력 발생을 억제한 복합방수공법(TRIPLEX System)
- »» **주요 내용** 아스팔트 컴파운드 내부의 가스성분의 분리를 억제하기 위해 투입되는 고무성분의 가교반응을 유도하여 컴파운드의 탄성 및 강도를 증진하고 건축 구조물 바탕면 부착시 부분접착을 통해 무절점 인장응력의 발생을 배제하는 자착식 고무아스팔트 시트(무기질 탄성도막 + 폴리에스터 장섬유 부직포 + 가스성분 분리 억제형 아스팔트 컴파운드) 상부에 우레탄 도막재를 도포하여 이중 복합방수층을 형성하는 기술로 방수 안정성을 향상시킨 복합방수공법

변하지 않는 열정으로 끊임없이 도전하는 건삶인  
금탑건설(주) 대표이사 **이 종 범**



“  
실약허(實若虛)  
내세우지 말라,  
뽐내지 말라.”

그는 없는 기회를 만들어내는 건삶인이다. 결단을 거침없이 행동으로 옮기는 실천인이다. 금탑건설(주) 이종범(68) 대표, ‘의지의 한국인’이 바로 이 대표가 아닐까. 하지만 내 그릇에 맞지 않는 일은 아예 근처도 가지 않는다.

그의 사업 원칙은 이렇다. 첫째, 신용이 바탕이 되어야 한다. 둘째, 남들로부터 손가락질을 받아서는 안 된다. 셋째, 한 우물만 판다.

이 대표는 첫인상이 우락부락하지 않다. 깔끔하고 단정하다는 느낌이 든다. 말을 아낀다.

그런데 금탑건설은 철거 해체 전문기업이다. 철거라고 하면 힘을 앞세워 주민들을 몰아내고 덤프트럭으로 집을 부수는 장면이 떠오를 것이다. 소위 ‘주먹 기업’이라는 오명이 여기서 나왔다.



하지만 그는 절대 아니라며 손사래를 친다. 주변에 소음과 분진 등 피해를 최소화하면서 철거 해체를 자연스럽게 순리적으로, 그리고 환경친화적으로 진행하는 ‘온전한 정상 기업’이라고 강조한다.

이 대표는 중견 금융인에서 건삶인으로 직업을 바꾼 매우 희귀한 케이스다. 그 이야기를 들어보자.

그는 고액 연봉을 받던 유명 은행 차장이었고, 부인도 유치원을 운영하면서 남부럽지 않은 생활을 했다. 그런데 환란으로 인해 그는 졸지에 직업을 바꾼 것은 물론, 너도나도 도산하고 사업을 접던 때에 창업했다. 그야말로 아이러니의 연속이 아닐 수 없다.

“IMF가 닥치자 대출이 많았던 유치원이 뼈격거리기 시작하더니, 제 연봉으로도 빚 처리가 안 돼 파산징경에 내몰리더군요. 결단을 내렸습니다. 은행을 나와서 바로 철거 해체업에 뛰어들었죠.”

그가 이 분야를 택한 것은 전문지식이 없어도 된다는 선부른 판단때문이었다. 하지만 세상일이란 게 어디 생각대로 되던가. 부산에만 동종업체가 50개가 넘었고 경쟁은 치열했다. 모두가 이 대표처럼 쉽게 여겨 포크레인 기사만 데리고 마구잡이식으로 뛰어들었다. 은행 시절처럼 계산이 되지 않았다. 건설 현장에서 생각대로 수입이 들어오지 않는 게 다반사였다. 게다가 원청업체의 ‘갑질’은 견딜 수가 없었다. 이 대표는 직접 서울 1군업체들과 상대해야겠다고 결단을 내렸다. 호주머니 사정이 좋지 않았지만, 시간을 아끼기 위해 비행기를 탔다. 한 번 가면 2, 3일 머무르며 업체들을 찾아다녔다. 식사는 햄버거로 때웠고, 잠은 찜질방에서 해결했다. “업력이 일천하다”며 문전박대를 당하기 일쑤였지만, 죽기살기로 덤벼들었다. 그러기를 3개월, 그는 드디어 롯데건설 1군업체 등록이라는 ‘트로피’를 들어올렸다. 여기서 그가 체득한 경험칙이 있다. 물은 99도가 되어도 변함이 없다. 하지만 1도가 오르는 순간 물은 끓기 시작한다. 그러니 비전이 확실하다면 아무리 힘들어도 도중에 그만두서는 안 된다는 거다.

험난했던 경험은 이후 이 대표를 완벽한 건삶인의 길로 이끌었다. 그는 일꾼들과 함께 식사를 하며 땀을 흘리고, 새벽 철거현장으로 진두지휘하는 등 강행군을 마다하지 않았다. 해체 현장에 자신감이 생기자 회사는 성장가도를 달려나갔다. 더구나 재무회계와 자금 운용, 조달에 관해서는 달인의 경지에 오른 그였으니 두말해 뭣하랴.

이제 금탑건설은 롯데건설에 이어 삼성물산 현대산업개발 등 굴지의 대기업 30여 개사와 협력하고 있다. 부산에서는 비계구조

물해체공사사업으로 등록된 230개사 중 단연 톱이며, 전국적으로도 최상위 클래스에 속한다. 연 매출도 100억대에 이른다.

부산만 하더라도 양정동 대원칸타빌 재건축 철거, 사직동 쌍용여가 재건축 철거, 해운대 군부대 병영 해체공사 등 술한 사업을 무난하게 해냈다. “2006년 부산 서면 제일제당 공장 철거 해체 공사가 가장 기억에 남네요. 우리나라 최고 경영자들, 즉 이병철 삼성 회장이 발주하고 정주형 현대 회장이 일본에서 자재를 들여와 지은 건물이었거든요. 당시 전국적인 관심사였죠.”

놀라운 사실은 금탑건설은 사반세기가 넘도록 수많은 철거 해체 공사를 하고도 안전사고가 단 한 건도 없다는 점이다. “항상 사전에 안전을 최우선으로 분석하고 최적의 공법으로 작업을 진행하는 것이 무사고의 비결이죠.”

그에게 건삶인으로서의 자세를 물었더니 얼마 전 지인으로부터 받았다며 ‘실약허(實若虛)’가 적힌 액자를 보여준다. ‘실이 곧 허’. 찻으면서도 비어 있는 듯이 하라는 의미다. ‘논어(論語)’에 나오는 증자의 말인데 그 속뜻은 내세우지 말라, 뽐내지 말라는 거다. 이 대표가 말을 아끼는 까닭을 알겠다. ‘교만한 자의 빠름보다는 겸손한 자의 부지런함이 이긴다’는 경구가 떠오른다.

그는 업계의 현안을 언급하면서 인터뷰를 마무리했다. “래미안을 비롯한 유명 아파트브랜드는 입주민들의 선호도가 중요하기에 선택의 여지가 있지만 철거 해체 분야는 브랜드가 필요없습니다. 깨끗하게 정리하면 되는 겁니다. 그런데 여전히 지역 공사를 수도권 업체들이 독식하는 현상이 계속되는 게 안타깝군요. 반드시 고쳐졌으면 합니다.”

글 · 최원열





## 끊임없는 성찰로 부지런히 달려온 건삶인 홍산건설(주) 대표이사 신 상 기



“  
내 집을 공사한다고  
할 때 어떤 시선으로  
바라볼 것인가를  
항상 생각하라.  
”

‘빨리 가려거든 혼자 가라. 멀리 가려거든 함께 가라’는 인디언 속담이 있다. 2차 대전의 영웅 맥아더 장군도 “보스는 가라고 하지만 리더는 가자고 한다”고 갈파했었다.

건삶인 신상기(56) 홍산건설(주) 대표는 사람을 중시하는 눈높이 맞춤형 리더다. 그만큼 살뜰하게 주변을 챙긴다.

경북 영주 출신인 그는 실업계 고교 졸업 후 일자리를 찾아 상경했다가 공장 부산으로 내려와 지금껏 살면서 토박이가 다 됐다. “직장(세원건설)에서 부산지하철 공사현장으로 발령 나는 바람에 이곳이 삶의 터전이 됐네요.” 10년간 근무하면서 그의 성실성은 정평이 났다. 오죽하면 입대 일주일 전까지 열심히 근무했고, 제대 후 공장 복귀했을 정도였을까. 하지만 직장 생활은 딱 여기까지.



회사가 부도나면서 그는 1995년 개인사업자로 나서야 했고, 2년 후 전문건설 면허를 따냈다.

어찌 보면 신 대표는 억세게 운 좋은 사람이었다. 그 어려운 홀로서기를 손쉽게 한 것을 보면. “제 삶의 멘토로 삼는 두 분이 있어요. 한 분은 제가 사업자로 나설 수 있도록 흔쾌히 도와주셨죠. 건설기계업을 하시는 윤명식 대표께서 회사와 거래를 하면서 저를 눈여겨보셨던 것 같아요. 면허 낼 자금이 없어서 찾아가 무작정 도와달라고 했더니 두말하지 않고 거액을 내놓으시더군요. 정말 하늘이 활짝 열리는 느낌이었죠.”

그리고 나머지 한 분은 그의 회사 대선배였다. 그가 난생처음 부산에 도착했을 때 공사현장으로 차를 태워줬던 분이 그였다.

“제게 진정한 기업인의 자세를 가르쳐주셨어요. ‘돈만 좇아서서 안 된다. 돈벌이가 그토록 중하다면 사업을 하지 말고 장사를 해라’는 가르침을 잊지 않고 있습니다.”

그렇다. 기업의 ‘기(企)’는 사람 ‘인(人)’에 멈출 ‘지(止)’로 이뤄진다. 사람이 바른길을 찾기 위해 발걸음을 멈춘다는 건데. 오라, 돈에 앞서 사회에 기여할 방법을 생각해야 한다는 뜻이었다.

따라서 기업을 잘 운용하려면 사람을 중시해야 한다는 거다. 신 대표가 사무실에 내건 ‘초심(初心)’이라는 글귀도 선배의 가르침을 평생 가슴에 새기겠다는 각오를 표현한 것일 테다.

그는 공사를 시작할 때 직원들에게 이렇게 강조한다. “내 집을 공사한다고 할 때 어떤 시선으로 바라볼 것인가를 항상 생각하라.” 신입사원 면접 때는 여기에 한 가지를 더한다. “입사하면 최소 10년은 근무할 각오가 돼 있는가?”

신 대표에게 10년은 매우 뜻깊다. 뭐든지 제대로 하려면 최소한 10년은 그 일에 매달려야 한다는 말이다. 그는 사회생활을 시작한 지 10년이 지나야 독립해 사업체를 차렸고, 또 10년이 더 흐르고 나서야 종합건설 면허를 땀다.

‘1만 시간의 법칙’이란 게 있다. 한 분야의 전문가가 되려면 최소 1만 시간의 훈련이 필요하다는 거다. 1만 시간은 매일 3시간씩 투자할 경우 약 10년이 걸린다. 신 대표의 말과 딱 맞아 떨어진다.

그는 노력 외에 사람, 즉 ‘인맥’도 필요함을 절감했었다. 영주 출신이어서 부산에서는 지인이 별로 없었던 그였다. 그러다 똥통당한 적이 있다. 한 번은 민간공사에 최저가로 현장소장에게 견적을 넣었다. 낙찰을 자신하고 있었는데 웬걸, ‘뺨’이었다. 경쟁업체에서 현장소장보다 더 높은 본사 임원에 로비를 했던 거였

다. 신 대표는 ‘기울어진 운동장’을 바로 놓아야겠다고 결심하고 인맥 쌓기에 나섰다. 야간대학을 다니며 토목과 경영 분야를 배웠고, 대학원 석사과정을 거쳐 부산대와 부경대 최고경영자과정에 동아대 골프CEO과정까지 섭렵했다. 주경야독의 학업에 꼬박 10년을 바쳤다. 참으로 대단한 열정이라 하겠다.

그에게 이제 만족하느냐고 물었다. 대답은 시큰둥했다. 힘써서 오를 자신은 있지만 내리막길은 자신이 없단다. “수주가 안 되면 절벽에서 떨어지니까요. 더구나 전문건설업은 영역이 좁아 성장에 한계가 있는 데다, 치열한 경쟁 때문에 부가가치가 낮죠. 그래서 내실을 다지는 한편 몸집 부풀리기는 지양했습니다.”

그는 홍산건설이 포장장비를 갖춘 회사임을 강조했다. 비싼 장비를 갖춘 업체는 부산에서 흔치 않다. “우리 장비를 갖고 있으니 공사서비스의 질이 높아져서 경쟁력 우위를 확보할 수 있죠. 항상 고객 위주로 사업을 하려고 합니다. 이익을 내는 것에 앞서 하자를 최소화하라고 강조하고요.”

그는 ‘초심’을 잊지 않기 위해 봉사에 무척 힘을 쏟는다. 특히 충렬로타리클럽 회장을 할 때 구서동 아동보육시설(동성원)과의 인연은 남다르다고. 매년 수백만 원을 지원하는 것과 별도로 개인적으로 대학 진학을 원하는 한 학생의 학원비 뒷바라지를 했는데 올해 거뜬히 합격해서 무척 뿌듯했다.

건담인 신상기는 주먹을 불끈 쥐고 재차 다짐한다. “우리 함께 가자”고.

글 · 최원열



**건설산업기본법 시행령  
일부개정 공포 시행 안내**

국토교통부에서 건설산업기본법 시행령【대통령령 제31608호(2021.4.6)】을 일부 개정하여 공포·시행하였다. 주요 내용은 다음과 같다.

**건설산업기본법 시행령**

[대통령령 제31608호(2021.4.6.)]

**01 주요내용**

- 협회장 및 공제조합 이사장 당연직 위원에서 제외
- 위원임기 3년 → 2년 단축 및 연임 한 차례 제한
- 운영위원회가 심의·의결하는 사항 중 공제조합의 사업의 건전 운영에 중요한 영향을 미치는 사항에 대해서는 국토교통부장관에게 사전에 알리도록 하는 등 운영위원회 운영 관련 제도 개편

**02 공포·시행일**

- 공포일 : 2021. 4. 6(화)
- 시행일 : 공포한 날
- ※ (부칙 제1조)제51조제2항제4호·제5호 및 같은 조 제9항 : 2022. 6. 1

※ 자세한 내용은 부산사회 홈페이지(<http://www.kosca21.or.kr>) → 공지사항 또는 건설법령정보 → 최근개정법령에서 확인 가능하다.



**건설공사 발주 세부기준  
일부개정 안내**

국토교통부에서 「건설공사 발주 세부기준」을 다음과 같이 일부개정하였기에 관련 내용을 회원사에 안내했다. 주요 내용은 다음과 같다.

**건설공사 발주 세부기준**

[국토교통부 고시 제2021-324호(2020.4.15.)]

**01 주요내용**

- 입찰공고 시 주된 공사가 아닌 부대공사는 기재하지 않도록 함 (제8조제2항 및 제9조제2항)
- 소규모 공사(2억 원 미만) 발주 시 종전 공사와의 유사성 등을 검토하여 공사구분을 유지하는 것을 고려하도록 함 (제8조제3항)
- 공사예정금액 2억 이상 3억 미만인 전문공사로서 관급자재 금액이 공사예정금액의 3분의 1 이상인 경우 해당 공사를 등록한 경우만 입찰을 허용하도록 고려 (제8조제4항)
- 전문건설사업자가 종합공사에 참여하는 경우 보유한 업종의 자본금 합이 종합건설업 자본금 기준 이상인 경우 관련 협회의 확인서로 자본금을 확인할 수 있도록 하고, 재무관리상태진단보고서의 유효기간을 1년으로 함(제11조 제3항 및 별표2)
- 공사 입찰참가자격결정 검토항목의 검토 여부 확인란 삭제 (별표1 별첨)
- 전문공사 발주 시 부대공사 적용 사례 추가 (별표 1 제2호 나목 및 별첨)
  - 의제부대공사(영 제21조제1항제2호) 적용 및 사례 추가



**02 시행일자** : 2021. 4. 15(목)부터\*

\* (부칙 제2조) 제8조 및 제9조는 고시 시행 후 최초로 입찰공고를 하는 경우  
(입찰공고를 하지 않는 경우에는 도급계약의 체결)부터 적용

※ 자세한 내용은 부산사회 홈페이지(<http://www.kosca21.or.kr>) → 공지사항 또는 건설법령정보 → 예규·지침·고시·통첩에서 확인 가능하다.

## 03

## 「조달청 시설공사 집행기준」 개정 안내

기획재정부는 계약예규 개정 등에 따라 2021. 4. 12일 「조달청 시설공사 집행기준」을 다음과 같이 개정하였다.  
주요 내용은 다음과 같다.

### 조달청 입찰참가자격 사전심사기준

【조달청지침 제3130호(2021.4.12)】

**01 주요내용**

- **시공경험** : 상호시장 진출 시 실적 평가방법 근거 마련  
※ 상호시장 진출 시 실적인정기준 적용
- **시공평가결과** : 종합공사에 전문건설사업자 참여 시 기본배점(80점) 부여
- **신인도** : 종합공사에 전문건설사업자 참여시 표준계약서 사용여부 가점 배점 한도 부여

**02 시행일** : 2021. 4. 12 부터

### 조달청 공사계약 종합심사낙찰제 심사세부기준

【조달청예규 제1629호(2021.4.12)】

**01 주요내용**

- **전문건설사업자가 종합공사 진출시 공사수행능력 및 사회적 책임 심사평가기준 마련**
  - **시공실적심사** : 종합·전문업종간 상호시장 진출을 위한 실적 평가방법 및 근거 마련
  - **시공평가결과** : 종합공사에 전문건설사업자 참여시 기본배점(14.7점) 부여
  - **건설인력 고용, 건설안전, 공정거래 심사** : 종합공사에 전문건설사업자 참여 시 기본배점 부여
  - **배치기술자 시공경력 심사** : 분야별 책임자(시공·품질·안전)는 하도급으로 참여한 경력의 50% 인정
  - **시공비율** : 공사참여 지분율에 상호시장 진출에 따라 평가된 시공능력 평가액을 한도로하여 산정
  - **하도급계획 심사** : 상호시장에 진출하여 종합·전문건설사업자가 직접 시공하는 부분에는 하도급계획서 미제출

**02 시행일** : 2021. 4. 12 부터

## 조달청 등급별 유자격자명부 등록 및 운용기준

[조달청공고 제2021-9호(2021.4.12)]

### 01 주요내용

- 전문건설사업자가 유자격자명부 대상 종합공사에 참여할 수 있도록 기준 마련
  - 국가계약법 시행령 제22조에 의한 제한경쟁입찰로서 추정가격 고시 금액(82억 원) 이상의 토목 및 건축공사

### 02 시행일 : 2021. 4. 12 부터

※ 자세한 내용은 부산사회 홈페이지(<http://www.kosca21.or.kr>) → 공지사항 또는 건설법령정보 → 예규·지침·고시·통첩에서 확인 가능하다.

## 지방계약 예규 「선금의 부채산정 제외」 기간 연장 안내

04

행정안전부에서는 지방자치단체 입찰시 낙찰자 결정기준을 개정하여 한시적으로 시행된 '공공 발주기관으로부터 지급받은 선금의 부채산정 제외' 기간을 연장하였다. 주요 내용은 다음과 같다.

## 지방자치단체 입찰시 낙찰자 결정기준

행정안전부 예규 제134호(2021.5.7)

### 01 주요내용

- 한시적으로 적격심사로 발주하는 공사의 재무비율 평가시 공공발주기관으로부터 지급받은 '선금의 부채산정 제외' 기간 연장
  - 2021. 6월 말까지 → 2021년 12월 말까지 기간 연장

### 02 시행일 : 2021. 5. 7 부터

### 02 선금 부채산정 제외 집행요령

- 부채산정 시 제외되는 범위는 재무제표의 부채 총액인지? 부채 중 국가·자치단체 등 공공기관에서 받은 선금인지?
  - ⇒ 국가·자치단체 등 공공기관으로부터 받은 선금 중에서 적격심사평가의 판단기준일까지 정산되지 않은 선금을 의미함
- 선금을 지급한 국가·자치단체 등 대상 공공기관의 범위는?
  - ⇒ 지방자치단체 및 교육기관, 지방공사·공단, 지방출자·출연기관, 국가기관, 관련 법령에 따른 준용기관
- 2019회계연도 A사의 재무제표가 아래인 경우로서, 공공공사의 기성률에 따라 5억 원을 정산했을 때 부채 제외금액은?
  - (예시) A회사의 재무제표상 자산총계가 150억 원, 부채는 50억(유동부채 40억, 비유동부채 10억)
  - 유동부채 중 공사 선금은 30억(공공공사 20억, 민간공사 10억)
  - ⇒ 부채에서 제외하는 선금대상은 공공공사 20억이고, 기성·준공에 따른 정산된 선금은 공공공사의 모수에서 제외. 따라서, 20억(공공공사 유동부채) - 5억(정산액) = 15억 부채에서 제외

※ 자세한 내용은 부산사회 홈페이지(<http://www.kosca21.or.kr>) → 공지사항 또는 건설법령정보 → 예규·지침·고시·통첩에서 확인 가능하다.



## 05

## 「건설근로자의 기능등급 구분·관리 등에 관한 기준(고시)」 제정 안내

국토교통부에서는 건설기능인등급제와 관련하여 ‘기능등급 구분기준’ 및 ‘기능등급 산정 방법’ 등을 규정한 「건설근로자의 기능등급 구분·관리 등에 관한 기준」을 다음과 같이 제정하였다. 주요 내용은 다음과 같다.

### 건설근로자의 기능등급 구분·관리 등에 관한 기준

【국토교통부 고시 제2021-826호(2021.5.27)】

#### 01 주요내용

##### ■ 기능등급 구분기준 규정

- 60개의 직종을 규정하고 근무경력, 자격증, 교육·훈련, 포상이력을 반영하여 초·중·고·특급의 4단계로 구분

##### ■ 교육·훈련 제도 운영

- 모든 건설근로자를 대상으로 최초교육(온라인)\* 시행

\* 기능등급제를 소개하고 건설현장의 이해를 돕는 내용으로 건설기능플러스 홈페이지(www.cw.or.kr/plus)에서 수강 가능

- 승급예정자를 위한 직종별 승급교육 단계적 도입

##### ■ 건설근로자공제회가 정보 통합·관리, 등급 부여 및 증명서 발급

#### 02 시행일 : 2021. 5. 27 부터

※ 자세한 내용은 부산사회 홈페이지(<http://www.kosca21.or.kr>) → 공지사항 또는 건설법령정보 → 예규·지침·고시·통첩에서 확인 가능하다.

## 06

## 고용보험법 및 고용산재보험료징수법 시행령 개정·공포 안내

정부·여당의 전국민 고용보험 추진에 따른 고용보험법 및 고용산재보험료징수법 개정('21.1.5)의 후속조치로 건설기계 노무제공자(특고)를 포함하여 고용보험 적용 세부사항을 규정한 고용보험법 및 고용산재보험료징수법 시행령이 다음과 같이 개정·공포되었다. 주요 내용은 다음과 같다.

### 고용보험법 시행령

【대통령령 제31748호(2021.6.8)】

#### 01 주요내용

##### ■ 고용보험 적용 직종 범위 규정(제104조의11 제1항)

- 보험모집인, 가정방문 강사, 택배원, 대출모집인, 신용카드 회원모집인, 방문판매원, 대여제품 방문점검원, 가전제품 배송원, 방과 후 강사, 건설기계 운전자\*, 화물차주

\* 「건설기계관리법」 제3조 제1항에 따라 등록된 건설기계를 직접 운전하는 사람

※ 건설기계관리법에 의한 건설기계(27종) 노무제공자 : 불도저, 굴착기, 로더, 지게차, 스크레이퍼, 덤프트럭, 기중기, 모터그레이더, 롤러, 노상안정기, 콘크리트 뱃칭플랜트, 피니셔, 살포기, 믹서트럭, 펌프, 아스팔트믹싱플랜트, 피니셔, 살포기, 골재살포기, 쇄석기, 공기압축기, 천공기, 향타 및 향발기, 자갈채취기, 준설선, 특수건설기계, 타워크레인

■ **피보험자격 관리**(제104조의12 제1항)

- 노무제공자와 직접 노무제공계약을 체결한 사업주가 피보험자격 취득을 신고하고 자격 변동·상실 등을 관리
- 미신고 시 300만 원 이하 과태료(법 제118조 제1항 제1호)

**02 시행일** : 2021. 7. 1 부터

## 고용산재보험료징수법 시행령

[대통령령 제31749호(2021.6.8)]

**01 주요내용**

■ **노무제공자의 월평균보수 산정**(제56조의6 제2항)

- 고용보험료 산정기초가 되는 보수액을 고용부장관 고시로 정함(예정)

■ **노무제공자의 고용보험료 부담**(제56조의6 제3항)

- 사업주와 노무제공자 균등 부담(요율 1.4%, 각각 0.7%)

**02 시행일** : 2021. 7. 1 부터

※ 자세한 내용은 부산사회 홈페이지(<http://www.kosca21.or.kr>) → 공지사항 또는 건설법령정보 → 최근개정법령에서 확인 가능하다.

\*\*\*  
IMPORTANT

## 2021년도 하반기 시행 노동관계법령 개정사항 안내

07

2021년도 하반기부터 5인 이상 50인 미만 사업장에 근로시간 단축(주52시간)이 확대 시행되고, 건설기계 특수형태근로종사자에 대해 고용보험이 적용되는 등 건설현장 노동환경이 급격히 변화하고 있다.

이에 부산사회는 회원사의 원활한 건설현장 노무관리를 지원하고 노동환경 변화에 대한 대응력을 제고하고자 2021년도 하반기에 시행되는 개정 노동관계법령의 주요 내용을 다음과 같이 안내했다.

## 근로기준법

[법률 제15513호(2018.3.20)]

**01 근로시간 단축(주52시간제) 확대 시행**(제50조제1항 및 제53조제1항)

■ **법정 근로시간** : 기본 40시간 + 연장근로 12시간 = 총 주52시간

- 1주간 근로시간은 40시간을 초과할 수 없고, 당사자간 합의로 1주간 12시간을 한도로 연장근로 가능

■ **(시행일) 5인 이상 50인 미만 사업장** : '21. 7. 1일부터

- 300인 이상 : '18. 7. 1부터, 50인 이상 : '20. 1. 1부터 시행 중

- (근로시간 위반 시) 2년 이하 징역 또는 2천만 원 이하 벌금(제110조제1호)

**02 추가연장근로 시행**(제53조제3항)

■ **추가연장 근로시간** : 주52시간 + 추가연장 8시간 = 총 주60시간

■ **활용조건** : 근로자대표와 서면합의

■ **합의내용** : ① 기존연장 초과 사유 및 기간, ② 대상근로자의 범위

■ **(시행일) 30인 미만 사업장(한정)** : '21. 7. 1 ~ '22.12. 31 까지



**03 단력적 근로시간제 단위기간(3개월 초과 6개월 이내) 추가(제51조의2)**

- 활용조건 : 근로자대표와 서면합의
- 합의내용 : ① 대상 근로자의 범위, ② 단위기간(3~6개월), ③ 단위기간의 주별근로시간 등
- 휴식시간 : 다음 근로 개시 전까지 11시간 이상의 연속휴식 제공
  - 천재지변, 재난 또는 이에 준하는 사고 발생 및 예상, 생명 보호 또는 안전확보 등 불가피한 경우는 근로자대표와의 서면합의에 따름
  - (휴식시간 미부여 시) 2년 이하 징역 또는 2천만 원 이하 벌금(제110조제1호)
- 통보시기 : 해당 주 근로일별 근로시간을 근로자에 2주 전까지 통보
  - 서면합의 당시 예측하지 못한 천재지변, 기계 고장, 업무량 급증 등 불가피한 사유 발생시 근로자대표 서면합의를 통해 변경 가능
- 임금보전 : 기존 임금수준이 낮아지지 않도록 임금보전방안을 마련하여 고용부장관에게 신고
  - (임금보전방안 미신고 시) 500만 원 이하 과태료(제116조제1항제3호)
- (시행일) 5인 이상 50인 미만 사업장 : '21. 7. 1 부터
  - 50인 이상 사업장 : '21. 4. 6 부터 시행 중

**04 선택적 근로시간제 단위기간(1개월 초과 3개월 이내) 추가(제52조)**

- 활용조건 : 신상품 또는 신기술 연구개발 업무
- 휴식시간 : 다음 근로 개시 전까지 11시간 이상의 연속휴식 제공
  - 천재지변, 재난 또는 이에 준하는 사고 발생 및 예상, 생명 보호 또는 안전확보 등 불가피한 경우는 근로자대표와의 서면합의에 따름
  - (휴식시간 미부여 시) 2년 이하 징역 또는 2천만 원 이하 벌금(제110조제1호)
- 임금정산 : 매 1개월마다 평균하여 1주간 근로시간이 40시간을 초과하는 경우 통상임금의 50% 이상 가산 지급(연장수당 중복지급 금지)
  - (임금정산 위반 시) 3년 이하 징역 또는 3천만원 이하 벌금(제109조제1항)
- (시행일) 5인 이상 50인 미만 사업장 : '21. 7. 1 부터
  - 50인 이상 사업장 : '21. 4. 6 부터 시행 중

**노동조합 및 노동관계조정법**

【법률 제17864호(2021.1.5)】

**01 해고자 기업별 노조 가입 허용(제2조제4호라목 단서 삭제)**

- 실질적으로 해고된 조합원의 노조법상 근로자성 인정

**02 비종사자 노조활동 제한적 허용(제5조제2항)**

- 사업 또는 사업장에 종사하지 않는 노조 조합원은 사용자의 효율적 사업 운영에 지장을 주지 않는 범위에서 사업장 내 노조 활동 허용

**03 단체교섭 유효기간 확대(제32조) : 최대 2년 → 최대 3년**

**04 사용자 조업을 방해하는 쟁의행위 금지(제37조제3항)**

- 사용자의 점유를 배제하는 조업방해 형태의 쟁의행위 금지
- 처벌규정은 마련되지 않았지만 기본원칙으로 설정

**05 「노조 전임자」 급여 금지 규정 삭제(제24조제1항 및 제2항)**

- 전임자 급여 금지 규정을 삭제하고 근로시간 면제 제도로 전환
- 근로시간 면제자는 면제 한도를 초과하지 않는 범위에서 임금 손실없이 노조업무 수행

**06 근로시간 면제 한도 초과 무효(제24조제4항)**

- 근로시간 면제 한도 초과 단체협약(또는 사용자 동의)은 그 부분에 한하여 무효
- (면제한도 초과 급여 지급 시) 부당노동행위에 해당하여 2년 이하 징역 또는 2천만 원 이하 벌금(제90조)

**07 시행일 : 2021. 7. 6 부터, 다만 시행 전 체결된 단체협약의 유효기간은 종전 규정에 따라 최대 2년으로 함**

**고용보험법 및 고용산재보험료징수법 시행령**

[고용노동부령 제322호, 제323호(2021.7.1)]

**01 노무제공자(특고) 고용보험 당연가입(고용보험법 제77조의6제1항)**

- 타인의 사업을 위해 직접 노무를 제공하고 대가를 지급받는 노무제공 계약을 체결한 경우로 대통령령으로 정하는 직종에 종사하는 자

**02 고용보험 적용 직종(11종) 규정(고용보험법 시행령 제104조의11제1항)**

- ① 보험모집인, ② 가정방문 강사, ③ 택배원, ④ 대출모집인, ⑤ 신용카드 회원모집인, ⑥ 방문판매원, ⑦ 대여제품 방문점검원, ⑧ 가전제품 배송원, ⑨ 방과 후 강사, ⑩ 건설기계 운전자\*, ⑪ 화물차주
- \* 「건설기계관리법」(제3조제1항)에 따라 등록된 건설기계(27종)를 직접 운전하는 사람

**03 피보험자격 관리(고용보험법 시행령 제104조의12)**

- 노무제공자와 직접 노무제공계약을 체결한 사업주가 피보험자격 취득 신고 및 자격 변동·상실 등 관리
- (미신고 또는 허위신고 시) 300만 원 이하 과태료(고용보험법 제118조제1항제1호)

**04 노무제공자의 월평균보수 산정(고용산재보험료징수법 시행령 제56조의6제2항)**

- 고용보험료 산정기초가 되는 보수액을 고용부장관 고시로 정함(예정)

**05 노무제공자의 고용보험료 부담(고용산재보험료징수법 시행령 제56조의6제3항)**

- 사업주와 노무제공자 균등 부담(요율 1.4%, 각각 0.7%)
- (보험관계, 개산·확정보험료 등 미신고 또는 허위신고 시) 300만 원 이하 과태료(고용산재보험료징수법 제50조제1항제1호)

**06 시행일 : 2021. 7. 1 부터**

## 산업재해보상보험법

【법률 제17865호(2021.1.5)】

## 01 특수형태근로종사자 산재 적용제외 신청 사유 제한(제125조제4항)

- 특고의 부상·질병, 임신·출산·육아
- 사업주의 귀책사유로 1개월 이상 휴업하는 경우
- 천재지변, 전쟁 또는 이에 준하는 재난이나 감염병 확산으로 불가피하게 1개월 이상 휴업하는 경우

## 02 시행일 : 2021. 7. 1 부터

※ 자세한 내용은 부산사회 홈페이지(<http://www.kosca21.or.kr>) → 공지사항 또는 건설법령정보 → 최근개정법령에서 확인 가능하다.

08

## 지방계약예규 개정 안내

행정안전부에서 지방계약예규를 다음과 같이 개정하였다. 주요 내용은 다음과 같다.

## 지방자치단체 입찰 및 계약 집행기준

【행정안전부 예규 제167호(2021.6.24)】

## 01 주요내용

- 대형공사 및 기술제안입찰의 설계비 보상 기준 개선
  - 지역업체의 설계비 보상 확대를 위한 보상예산 추가 확보기준 마련
- 일괄입찰 등으로 발주된 공사의 수의계약 집행기준 신설
- 일괄입찰 등의 공사입찰유의서 및 공사계약특수조건 신설

## 02 시행일 : 2021. 7. 1 부터

## 지방자치단체 입찰 시 낙찰자 결정기준

【행정안전부 예규 제166호(2021.6.24)】

## 01 주요내용

- 일괄입찰 등의 입찰참가자격 사전심사기준 신설
- 일괄입찰 등에 의한 낙찰자 결정기준 신설

## 02 시행일 : 2021. 7. 1 부터

※ 자세한 내용은 부산사회 홈페이지(<http://www.kosca21.or.kr>) → 공지사항 또는 건설법령정보 → 예규·지침·고시·통첩에서 확인 가능하다.





**국가·지방계약법  
시행령 수의계약 등에  
대한 한시적 특례기준  
연장 안내**

기획재정부 및 행정안전부에서는 코로나19로 인한 경제 위기 극복을 위해 '21. 6. 30 까지 수의계약 대상금액 확대, 계약보증금 인하 및 대금지급 기한 단축 등 한시적 특례기간을 정하여 허용한 바 있다.

그러나, 코로나19가 장기화 됨에 따라 한시적 특례기간을 '21. 12. 31 까지 재연장토록 고시하였기에 안내하 니, 회원사에서는 관련 업무에 참고하시기 바란다. 주요 내용은 다음과 같다.

**01 주요내용**

- 수의계약 대상 확대
  - 전문공사 1억 원 ⇒ 2억 원 미만
  - 종합공사 2억 원 ⇒ 4억 원 미만
  - ※ 단, 국가계약법령에 따른 수의계약 특례기간은 '21. 7. 5 까지 적용되며, 수의계약 대상금액이 상기와 같은 금액으로 확대되는 국가계약법 시행령이 개정됨.('21. 7. 6 부터 시행)
- 경쟁입찰에 입찰자가 1인 뿐인 경우에도 수의계약 허용
  - 기존의 경우 재입찰 이후(입찰자, 낙찰자가 없는 경우) 수의계약 가능
- 입찰보증금 50% 인하
  - 입찰금액 대비 5/100 ⇒ 2.5/100
- 계약보증금 50% 인하
  - 계약금액 대비 15/100 ⇒ 7.5/100
- 대금지급 기한 단축
  - 청구일로부터 5일 ⇒ 3일

**02 시행일** : 2021. 7. 1 부터

**03 한시적 특례기준 적용기한** : 2021. 12. 31 까지

※ 자세한 내용은 부산사회 홈페이지(<http://www.kosca21.or.kr>) → 공지사항에서 확인 가능하다.



**건설기계 노무제공자  
(특수형태근로종사자)  
월 보수액 고시 안내**

건설기계 노무제공자(특수형태근로종사자)의 고용·산재보험료 산정 기초가 되는 월 보수액이 고시되어 부산사회는 관련 내용을 회원사에 안내했다.

**01 특수형태근로종사자에 대한 고용보험료 산정의 기초가 되는 보수액**

- 건설기계를 직접 운전하는 사람의 월 보수액 : 2,479,444원

**02 특수형태근로종사자에 대한 산재보험료 및 보험급여 산정의 기초가 되는 보수액 및 평균임금**

- 건설기계를 직접 운전하는 사람의 월 보수액 : 2,479,444원
- 건설기계를 직접 운전하는 사람의 일 평균임금 : 82,648원

\*\*\*  
IMPORTANT

## 국민연금법 및 노동조합법 시행령 개정·공포 안내

건설 일용근로자 국민연금 가입기준과 관련하여 기존 근로일수(월 8일 이상) 기준에서 월 소득(보건복지부장관 고시) 기준을 추가한 국민연금법 시행령과 노조 조합원 수 산정기준 및 교섭대표노조 관련 규정을 정비한 노동조합법 시행령이 다음과 같이 개정·공포('21. 6. 29)되었다. 주요 내용은 다음과 같다.

### 국민연금법 시행령

【대통령령 제31844호(2021.6.29)】

#### 01 주요내용

- 건설 일용근로자 국민연금 가입기준 확대(제2조제1호가목)
  - (기존) 근로일수 기준 : 월 8일 이상 근로
  - (개정) 소득기준 추가 : 월 소득이 보건복지부장관 고시 금액\* 이상
- \* 보건복지부 보도자료('21. 6. 22) : 약 220만 원 추진(두루누리사업 지원기준)

#### 02 시행일 : 2022. 1. 1 부터

### 노동조합법 시행령

【대통령령 제31851호(2021.6.29)】

#### 01 주요내용

- 근로시간 면제 한도 결정 및 교섭창구 단일화 조합원 수 산정기준 명확화(제11조의2, 제14조의2 및 제14조의5 등)
  - (기존) 조합원 → (개정) 종사자근로자인 조합원
- 교섭대표노조 결정 이의신청 사유 추가(제14조의7)
  - (기존) 공고된 노조의 전체 종사근로자 과반수 여부
  - (개정) 사용자가 과반수 노동조합을 공고하지 아니한 경우 추가
- 교섭대표노조 지위 유지기간 조정(제14조의10)
  - 교섭대표노조 결정 후 사용자와 체결한 첫 번째 단체협약의 효력 발생일 기준 2년까지 지위 유지
- 교섭단위 통합 근거 마련(제14조의11)
  - 분리된 교섭단위 통합 신청·결정 절차 등 근거 규정 마련

#### 02 시행일 : 2021. 7. 6 부터

※ 자세한 내용은 부산사회 홈페이지(<http://www.kosca21.or.kr>) → 공지사항 또는 최근개정법령에서 확인 가능하다.



**고용보험법 및  
고용산재보험료징수법  
시행규칙 개정·공포 안내**

건설기계 노무제공자에 대한 고용보험 적용 및 보험료 신고·납부 세부사항을 규정한 고용보험법 및 고용산재보험료징수법 시행규칙이 다음과 같이 개정·공포(‘21. 7. 1)되었다. 주요 내용은 다음과 같다.

**01 개정·공포**

- 고용노동부령 제322호 및 제323호(2021. 7. 1)
- ※ 시행일 : 2021. 7. 1 부터

**02 주요내용**

- 피보험자격 취득·상실 신고(고용보험법 시행규칙 제125조의9)
  - 사업주는 노무제공자의 피보험자격 취득·상실 신고 시 「고용보험 피보험자격 취득·상실 신고서」(별지 제5호의2·제6호의2) 공단 제출
  - 노무제공자가 직접 피보험자격 취득·상실 신고 시 「고용보험 피보험자격 신고서」(별지 제10호) 공단 제출
- 보험관계 성립·소멸신고(고용산재보험료징수법 시행규칙 제7조)
  - 사업주는 보험관계 성립·소멸신고 시 「고용보험 보험관계 성립\*·소멸\*\* 신고서」(별지 제2호의2·제4호의2) 공단 제출
  - \* 도급계약서 및 건축·용도변경 등에 관한 허가서 또는 신고 확인증 사본, 통장 사본 첨부
  - \*\* 전자정부법에 따른 행정정보 공동이용에 동의하지 않은 경우 휴업·폐업 사실 증명원 첨부
- 보험관계 변경신고(고용산재보험료징수법 시행규칙 제10조)
  - 사업주는 보험관계\* 변경신고 시 「고용보험 보험관계 변경신고서」(별지 제13호의2) 공단 제출
  - \* ① 사업주 이름 및 주민등록번호, ② 사업의 명칭 및 소재지, ③ 사업의 종류, ④ 사업자(법인)등록번호, ⑤ 건설공사 등 기간의 정함이 있는 사업의 경우 사업기간(동법 시행령 제9조제1호 내지 제5호)
- 노무제공자의 보험료 원천공제(고용산재보험료징수법 시행규칙 제14조 및 제15조)
  - 사업주는 노무제공자의 고용보험료를 원천공제하고 공제계산서\*를 노무제공자에게 작성·발급하여야 하며, 「피보험자 원천공제 대장」(별지 제19호) 매월 작성
  - \* ① 피보험자의 이름, ② 보험료의 내역, ③ 공제 해당 월 및 공제 연월일, ④ 종사 업무 내용 기재(동법 시행규칙 제14조제1항제1호 내지 제3호 등)

※ 자세한 내용은 부산시회 홈페이지(<http://www.kosca21.or.kr>) → 공지사항 또는 최근개정법령에서 확인 가능하다.



01

**콘크리트 펌프카  
안전사고 관련 관리·감독  
철저 안내**

국토교통부에서 콘크리트 펌프카 안전사고 재발 방지를 위해 펌프카에 대한 특별 안전점검 실시 등 관리·감독을 철저히 해줄 것을 협조요청하였기에 부산시회는 회원사 현장에 피해가 발생하지 않도록 관련 내용을 안내했다.

■ 펌프카 붐대 파단에 따른 사고발생

- 경위 : 2021. 3. 19(금) 구리시 지식산업센터 건설현장에서 콘크리트 타설 작업 중 펌프카 붐대가 파단되어, 파단된 붐대 및 엔드호스가 낙하하면서 작업자를 덮쳐 사상자(사망1명, 중상1명) 발생함.
- 원인 : 엔드호스 임의 연장·사용함에 따른 과부하로 붐이 파단  
 ※ 펌프카 엔드호스 길이를 규정치 이상 임의연장할 경우 붐의 부하가 커져 붐 파손은 물론 펌프카 차량이 전복되는 사고도 발생될 수 있음.
- 예방대책 : 펌프카 엔드호스 임의 연장 금지  
 사용 중인 펌프카 특별 안전점검 실시 등 관리·감독 철저

※ 자세한 내용은 부산사회 홈페이지(<http://www.kosca21.or.kr>) → 공지사항에서 확인 가능하다.

02

**건설기술인 최초교육  
이수 안내**

건설기술진흥법 제20조 및 동법 시행령 별표3에 따라 최초로 등급을 취득한 건설기술인은 건설기술 관련 업무를 수행하기 전 교육·훈련(기본, 전문)을 이수하여야 하고, 이를 정당한 사유 없이 받지 않은 경우 50만 원의 과태료를 부과\*토록 하고 있습니다.

\* 단, 건설기술진흥법 제91조의2에 따라 2021. 12. 31 까지 과태료 부과 유예

이와 관련하여, 여러 차례 최초교육을 이수토록 안내한 바 있으나, 아직까지도 이수하지 않은 건설기술인이 있어, 부산시회는 회원사가 소속 건설기술인들의 교육이수 여부를 확인하고 교육 미이수에 따른 불이익을 받지 않도록 유의할 것을 재차 안내했다.

■ 교육대상

- 최초로 등급(초급, 중급, 고급, 특급)을 취득하고 건설기술 관련 업무를 수행하려는 건설기술인

■ 교육 이수시기 및 시간

- 교육시기 : 최초로 건설기술 관련 업무를 수행하려는 경우
- 교육시간 : 기본교육(35h), 전문교육(35h)

■ 교육기관 및 교육방법('21. 4. 6 현재 기준)

- 종합교육기관(기본, 전문)

교육기관	홈페이지	연락처	인터넷교육
건설기술교육원	www.kicte.or.kr	032-463-4901	가능
건설산업교육원	www.con.or.kr	02-575-7123	가능
건설기술호남교육원	www.hicte.or.kr	062-513-0116	가능
영남건설기술교육원	www.cte.or.kr	1544-7660	가능
건설공제조합 건설경영연수원	edu.cgbest.co.kr	043-850-4522	불가능
전문건설공제조합 기술교육원	www.kscfcac.co.kr	043-879-2411	불가능

- 전문교육기관(전문)

교육기관	홈페이지	연락처	인터넷교육
한국건설기술관리협회	www.ekacem.or.kr	02-3460-8600	가능
한국시설안전공단	www.kistecedu.or.kr	1599-4114	불가능
공간정보산업협회	www.kasm.or.kr	02-2670-7136	불가능
한국수자원공사 인재개발원	www.kwater.or.kr/edu	042-870-7235	불가능
한국건설생활환경 시험연구원	www.kcl.re.kr	02-2102-2500	불가능
한국건설관리협회	www.cmak.or.kr	02-585-4712	불가능
한국기술사회	www.kpea.or.kr	02-2098-7133	불가능

- 교육방법 : 인터넷교육(온라인)

※ 코로나19로 인해 한시적으로 인터넷교육만 실시 중이며, 상황에 따라 집체교육(오프라인)을 운영할 수 있으니, 해당 기관에 문의 요망

※ 자세한 교육현황 및 신청방법 등은 각 교육기관으로 문의하면 된다.

**외국인근로자(E-9, H-2)  
체류 및 취업활동 기간  
연장 안내**

정부(고용노동부·법무부)는 코로나19로 인한 중소기업의 인력수급 부담 경감을 위해 외국인근로자(E-9, H-2)의 체류 및 취업활동기간을 연장하기로 의결('21. 4. 12)하였기에 부산시회는 관련 내용을 회원사에 안내하며, 불법 외국인 고용에 따른 불이익을 받지 않도록 주의를 당부했다.

■ 연장대상 : 비전문취업(E-9), 방문취업(H-2)

- 「외국인근로자의 고용 등에 관한 법률」 개정('21. 4. 13 시행)에 따라 '21. 4. 13 ~ '21. 12. 31 기간 내 체류 및 취업활동기간이 만료되는 외국인근로자

- 일반 외국인근로자(E-9) 중 50일 취업활동 기간 연장조치를 받았던 외국인근로자도 연장된 취업활동 기간이 '21. 4. 13 ~ '21. 12. 31 사이에 만료되는 경우 1년 연장조치 대상에 포함
  - ※ 단, 법 시행일('21. 4. 13) 이전 취업활동 기간이 만료된 외국인근로자는 대상에서 제외
- 방문취업 동포(H-2)의 경우 고용센터의 특례고용가능확인서 발급 및 근로개시신고를 한 근로자에 한하여 체류 및 취업활동 기간 1년 연장
  - ※ 현재 특례고용가능확인서 발급 및 근로개시신고 등이 되어있지 않더라도 동포의 체류 및 취업활동 기간 이 만료되기 전에 근로개시신고 등을 할 경우 1년 연장 가능

#### ■ 연장기간 : 1년 연장

#### ■ 절차

- 외국인근로자 및 고용 사업주는 개별적인 체류 및 취업활동 기간 연장 신청없이 정부에서 일괄 연장 예정
- 단, 사업주는 다음과 같이 신청 및 신고를 하여야 함
  - 비전문취업(E-9) : 근로계약 기간 연장 및 고용허가기간 연장 신청
  - 방문취업(H-2) : 특례고용가능확인서 발급 및 근로개시 신고
- 관할 고용센터 방문 또는 온라인([www.eps.go.kr](http://www.eps.go.kr)) 신청

#### ■ 문의

- 부산지방고용노동청 지역협력과 외국인력팀(☎051-860-2157)
- 부산고용센터(☎051-860-1919)
- 부산사하고용센터(☎051-520-4900)

※ 자세한 내용은 부산사회 홈페이지(<http://www.kosca21.or.kr>) → 공지사항에서 확인 가능하다.

## 04

### 2021년 상반기 부산광역시 건설기술교육원 교육생 모집 안내

부산광역시 건설기술교육원에서는 지역건설산업 활성화 도모 및 건설현장의 기능인력 부족 해소를 위하여 구직자 등을 대상으로 '국비무료 현장 맞춤형 건설기능인력 양성교육'을 실시하고 있다.

이와 관련하여, 2021년도 상반기 교육생 모집을 다음과 같이 공고하고 있어 회사 임·직원 및 건설현장 (일용) 근로자들을 대상으로 많은 홍보와 신청이 될 수 있도록 부산사회는 관련 내용을 회원사에 안내했다.

- **교육과정** : 건축목공, 실내건축설비, 특수용접, BIM건축설계+3D 프린터, 형틀목공, 건축CAD 등
- **모집기간** : 2021년 4월부터 수시 모집 중
- **교육기간** : 2021년 5월부터 (교육과정별 상이, 별첨 자료 참조)
- **교육대상** : 실업자, 구직자, 건설일용근로자, 고교·대학 졸업(예정)자 등
- **교육장소** : 부산광역시 건설기술교육원 [북구 만덕대로155번길 99-1(덕천동)]
- **교육혜택**
  - 매월 훈련장려금 지급
  - 자격증 취득 및 취업 지원 등



■ 접수 및 문의사항

- 부산광역시 건설기술교육원(☎051-330-8100~2)으로 문의
- 홈페이지(<http://busancte.or.kr>) 참조

05

**공공건축물 철거 공사 시  
분별해체 시행 안내**

「건설폐기물의 재활용촉진에 관한 법률」 개정사항('19. 4. 16)이 시행('21. 4. 17)됨에 따라 공공건축물 철거 공사시에는 분별해체를 통해 건설폐기물을 재활용가능성, 소각가능성 또는 매립필요성 여부 등에 따라 종류별로 구분하여 분리배출하여야한다.

**건설폐기물의 재활용촉진에 관한 법률(법률 제16317호, 일부개정)**

**01 주요 개정사항 : 분별해체 의무사항 신설**

- 연면적 500㎡ 이상의 공공건축물 철거공사 발주시 분별해체를 통해 건설폐기물 분리배출 (법 제4조제3항)
- 건설폐기물의 분별해체, 분리배출, 보관, 처리 및 재활용 등에 필요한 비용을 공사금액에 계상하여야 하며, 분별 해체기간 및 그 밖에 재활용에 필요한 사항을 공사시방서 등 계약서류에 구체적으로 명시 (법 제5조제2항)
- ※ 분별해체 대상이 아닌 경우에도 건설폐기물은 종류 및 처리방법별로 배출하여야 함

**02 개정일 및 시행일**

- 개정일 : 2019. 4. 16
- 시행일 : 2021. 4. 17

※ 자세한 내용은 부산사회 홈페이지(<http://www.kosca21.or.kr>) → 공지사항에서 확인 가능하다.

06

**배수설비 설치신고 안내**

하수도법 제27조 및 동법 시행령 제22조에 의거하여 배수설비를 설치하고자 하는 자는 '배수설비 설치신고'를 하여야 한다. 올바른 행정처리를 위한 행정절차 순서는 다음과 같다.

■ 배수설비 설치 순서

- 가. 공공하수도 사용이 개시된 배수구역 확인
- 나. '배수설비 설치 신고서\*' 제출(신청인 → 관리청 접수)
- \*「하수도법」제27조 및 같은 법 시행규칙 제22조
- 다. '배수설비 설치 신고서' 승인(관리청 → 신청인 회신)
- 라. 배수설비 설치 공사 착공

- 마. '배수설비 준공검사 신청서\*\*' 제출(신청인 → 관리청 접수)
  - \*\* 「부산광역시 하수도 사용 조례」 제8조 및 같은 법 시행규칙 제3조
  - ※ 배수설비 폐쇄 시공 시 폐쇄 완료 신고서 제출
- 바. '배수설비 준공검사 신청서' 승인(관리청 → 관리청 회신)
- 사. 사용시작

※ 자세한 내용은 부산시회 홈페이지(<http://www.kosca21.or.kr>) → 공지사항에서 확인 가능하다.

07

**국토교통부 건설현장  
건설기계 안전점검  
시행지침 안내**

건설현장에서의 안전사고가 지속적으로 발생됨에 따라 건설사업자는 안전사고 예방 활동을 더욱 철저히 수행하여야 하며, 이의 일환으로 최근 건설기계관리법에 의한 법정검사\* 이외에 건설사업자의 요구에 따른 별도의 추가 안전점검이 일반화되고 있다.

\* 건설기계관리법에 의한 법정검사 : 신규등록 / 정기(1~3년, 타워크레인 6개월) / 구조변경 / 수시검사

그러나, 무자격자에 의한 안전점검이 빈번하여 검사의 질을 담보할 수 없을 뿐만 아니라 안전점검 주기, 비용부담 주체를 두고 건설현장에서 건설사업자와 건설기계소유자와의 갈등 요인으로 작용하고 있는 실정이다. 이에 국토교통부는 비법정검사인 추가 안전점검의 실효성 제고 및 갈등 해소를 위해 건설현장에서 자체적으로 시행 중인 추가 안전점검에 대한 시행지침을 마련하였기에 부산시회는 관련 내용을 회원사에 안내했다.

- **점검대상** : 건설기계 5종
  - 항타·항발기, 기중기, 천공기, 타워크레인, 콘크리트펌프
- **점검기관** : 건설기계관리법 제14조에 따른 건설기계 검사대행자

기종	검사대행자
항타·항발기, 천공기 등 26종 (타워크레인 제외)	대한건설기계안전관리원
타워크레인	(사)대한산업안전협회, (주)한국산업안전, (사)한국안전기술협회, (주)케이아이기술, (주)에스솔루션, (주)코리아종합안전, 한국방재안전보건환경기술원(주), 산업안전관리(주)

- **점검비용** : 건설사업자가 '산업안전보건관리비'로 집행
- **유효기간** : 3년 (타 건설현장에서의 안전점검도 인정)
- **점검절차** : 건설현장 투입 전 건설사업자, 건설기계소유자의 요청에 따라 검사대행자가 안전점검을 실시하고 점검결과 통보

※ 자세한 내용은 부산시회 홈페이지(<http://www.kosca21.or.kr>) → 공지사항에서 확인 가능하다.

**유기물 부패 질식재해  
발생위험 및 질식재해  
예방 서비스 안내**

최근 기온상승으로 오·폐수처리시설, 정화조, 집수조 등에서 내부작업 시 유기물의 부패로 인한 황화수소 중독 등 질식재해 발생위험이 증가함에 따라 안전보건공단에서 제작배포한 「유기물 부패 질식재해 발생위험 주의 안 내문」을 회원사에 안내했다.

아울러, 부산사회는 안전보건공단에서 질식재해 예방을 위해 무상으로 실시하는 「찾아가는 질식재해 예방 One-call 서비스」를 회원사에서 적극 활용할 것을 당부했다.

■ 「찾아가는 질식재해 예방 One-call 서비스」 무상지원 내용

- 산소 및 유해가스 농도측정(밀폐공간 내부농도 측정)
- 현장교육(장비사용법, 환기실시방법, 응급시 구조방법)
- 질식재해 예방장비 무상대여(3일간 대여 및 회수)

■ 대여장비 종류

- 가스농도측정기
- 환기팬
- 송기마스크

■ 신청방법 : 작업 전 ☎1644-8595로 신청

**조달청 시설가격  
의견 창구 개설 안내**

우리협회 중앙회는 조달청의 토목·건축분야 시설자재 및 시장시공 가격에 대한 적정성 확보를 위해 회원사가 의견을 제시할 수 있는 창구를 홈페이지에 개설하였다.

이에, 부산사회는 조달청이 운영하는 시설자재 및 시장시공의 가격, 품목 및 규격 조정이 필요한 사항에 대해서는 동 창구를 이용하여 건의해 줄 것을 회원사에 안내했다.

■ 의견제시 방법

- 우리협회 중앙회 홈페이지(www.kosca.or.kr) 하단 '조달청 시설가격 의견 창구' 클릭
- 팝업창의 '조달청 나라장터 가격정보'를 참조하여 개선이 필요한 품목에 대해 '의견제출 양식' 작성
- 우리협회 중앙회 기술관리부 담당자 메일(smart901@kosca.or.kr)로 제출

■ 문의 : 우리협회 중앙회 기술관리부(☎02-3284-1025)



## 2021년 하반기 건설공사 표준시장단가 공종 및 단가 안내

국토교통부에서는 「2021년 하반기 건설공사 표준시장단가」를 다음과 같이 확정·공고하였다.

### ■ 제정목적

- 정부 등 공공기관에서 시행하는 건설공사의 예정가격 산정을 위한 기초자료 제공

### ■ 적용일시 : 2021. 5. 11 부터

### ■ 적용범위

- 국가, 지방자치단체, 공기업·준정부기관, 기타 공공기관 및 위 기관의 감독과 승인을 요하는 기관에서 시행하는 건설공사

### ■ 2021년 하반기 건설공사 표준시장단가 공종 현황

계	토목	건축	기계
1,797	982	431	384

### ■ 관리기관 : 한국건설기술연구원 공사비평가관리센터(☎031-995-0900)

※ 자세한 내용은 부산사회 홈페이지(<http://www.kosca21.or.kr>) → 공지사항에서 확인 가능하다.

## 부산광역시교육청 민원사항 제보제도 안내

부산광역시교육청에서는 발주기관 및 시공사로부터 추가공사 요구 등의 불공정 행위 근절을 위해 「부산광역시교육청 청렴팀」을 운영하고 있어, 부산사회는 관련내용을 회원사에 안내하고 「부산광역시교육청 민원사항 제보제도」를 적극 활용토록 당부했다.

### 01 신고사항

- 추가공사 요구
- 변경계약에 의하지 않은 설계변경
- 공직자의 금품, 향응, 편의 등의 청탁 요구

### 02 제보 연락처

- 부산광역시교육청 청렴팀 담당자 : 051-8600-263, 051-8600-264
- 감사관 직통 청렴폰 : 010-8411-7282(처리빨리)

### 03 기타사항

- 제보자의 신분 및 민원 제보 내용은 비밀로서 철저히 보장되며, 신고사항에 대해 적극적인 조사를 실시하기로 함.



**상호시장 진출에 따른  
우리협회 제증명서  
추가 발급 안내**

우리협회는 5월 17일부터 상호시장 진출에 따른 전문건설사업자가 종합공사 입찰 시 제출해야 하는 증명서 3종류가 추가되어 회원사에 안내했다.

**01 추가 발급되는 제증명 종류**

- 종합공사 입찰용 자본금 확인서
- 최근 10년간 건설공사 국내 동일공종 그룹 실적확인서
- 최근 10년간 건설공사 국내 동일공종 그룹 실적확인서(해외포함)

**02 발급 방법**

- 직접발급 : 부산시회에 직접 방문하여 발급받음.
- 인터넷발급 : 인터넷 제증명 발급전용 홈페이지(<http://minwonkosca.or.kr> 및 <http://kosca21.or.kr>)에서 '인터넷 제증명 발급시스템'에 접속하여 발급.
- 수수료 : 제증명서 1부당 3,000원.



**건설자재(철강재) 가격  
급등 및 수급 불안정 관련  
유의사항 안내**

최근 글로벌 철강수요 증가와 철광석 가격 인상에 따른 국내 건설자재(철근, 철판 등)의 유통가격 급등 및 공급 부족 현상이 확산되고 있어 회원사의 경영상 애로와 공기준수 곤란 등이 우려되는 상황이다.

이와 관련하여, 우리협회 중앙회는 정부, 종합건설업체, 공공발주자 등을 대상으로 공기연장, 계약금액 조정, 하도급대금의 조정 등 적극적인 대책마련을 요구하고 있다.

한편, 부산시회는 자재 가격 급등 및 수급 불안정 등의 상황이 발생하였을 경우, 하도급공사 적정 공사비 및 공기 확보(설계변경 등)에 활용할 수 있도록 건설산업기본법, 하도급거래 공정화에 관한 법률, 국가계약법 등 관련 법령을 회원사에 안내했다.

**■ 관련 법령·제도**

- 건설산업기본법 제36조(설계변경 등에 따른 하도급대금의 조정 등)
- 하도급법 제16조(설계변경 등에 따른 하도급대금의 조정)
- 하도급법 제16조의2(공급원가 등의 변동에 따른 하도급대금의 조정)
- 국가계약법 시행령 제64조(물가변동으로 인한 계약금액의 조정)
- 공사계약 일반조건 제25조(지체상금)
- 지방계약법 시행령 제73조(물가변동으로 인한 계약금액의 조정)
- 지방자치단체 입찰 및 계약 집행기준 제13장 공사계약 일반조건 제7절, 제8절
- 건설업종 표준하도급계약서 제35조, 제53조 등

※ 자세한 내용은 부산시회 홈페이지(<http://www.kosca21.or.kr>) → 공지사항에서 확인 가능하다.

\*\*\*  
IMPORTANT

## 공사대금 확보를 위한 계약 추정제도 적극 활용 안내

발주자(수급인)가 도급(하도급)계약을 체결하면서 계약서를 작성하지 않거나, 공사 시공 중 추가 구두 작업지시를 수급인(하수급인)에게 하였음에도 불구하고 향후 (변경)계약서가 없다는 이유 등으로 공사대금을 지급하지 않는 사례가 지속적으로 발생되고 있다.

이에 부산시회는 5월 31일 (변경)계약서를 작성하지 않더라도 작업지시 내용 등을 발주자(수급인)에게 통지하는 것만으로도 계약이 이루어진 것으로 볼 수 있는 계약 추정제도를 회원사에 안내하며, 공사대금을 지급받지 못하는 불이익을 받지 않도록 계약 추정제도를 적극 활용할 것을 당부했다.

### 01 계약 추정제도란?

- 발주자(수급인)가 도급(하도급)계약을 하면서 계약서를 발급하지 아니한 경우에는 수급인(하수급인)은 도급받은 건설공사의 내용, 계약금액 등을 발주자에게 서면으로 통지하여 도급(하도급)받은 내용의 확인을 요청할 수 있다.
  - 발주자(수급인)는 통지받은 날부터 15일 이내에 그 내용에 대한 인정 또는 부정의 의사를 수급인(하수급인)에게 서면으로 회신하여야 하며, 15일 이내에 회신을 발송하지 아니한 경우에는 원래 수급인(하수급인)이 통지한 내용대로 도급(하도급)이 있었던 것으로 추정한다.
- ※ 관련 법령 : 건설산업기본법 제22조의3(계약의 추정)

### 02 계약 추정의 통지 내용 및 방법

- 계약 추정의 통지 내용
  - 공사내용, 공사금액 등 건설산업기본법 제25조(공사도급계약의 내용)의 사항
  - 그 밖에 발주자(수급인)가 도급한 사항

※ 관련 법령 : 건설산업기본법 시행령 제26조의4(계약 추정의 통지 내용)
- 계약 추정의 통지 및 회신 방법
  - 내용증명 우편      - 전자문서
  - 그 밖에 통지 및 회신의 내용 및 수신 여부를 객관적으로 확인할 수 있는 방법

※ 관련 법령 : 건설산업기본법 시행령 제26조의5(계약 추정의 통지 및 회신 방법)
- 서면의 보관
  - 발주자, 수급인 및 하수급인은 해당 서면 자료를 도급(하도급)공사가 완공된 날부터 3년간 보관

※ 관련 법령 : 건설산업기본법 시행령 제26조의6(서면의 보관)

## KWCS(K-water 전문 시방서) 안내

한국수자원공사에서는 국가건설기준(KCS, KDS)과의 통일성 있는 체계 구축 및 최신 기준 등을 반영하여 전면 개편한 KWCS(K-water 전문 시방서)에 대하여 건설기술진흥법 제44조 및 동법 시행령 제65조에 의거 국토교통부 승인을 득하여 제정하였기에 부산시회는 관련 내용을 회원사에 안내했다.

### ■ KWCS(K-water 전문 시방서) 전문

- 국가건설기준센터 홈페이지([www.kcsc.re.kr](http://www.kcsc.re.kr)) → '전문시방서' 메뉴에서 확인 가능



**신기술 활성화를 위한  
신기술 등록 안내**

대구광역시에서는 신기술의 도입과 기술의 공정한 활용을 위해 신기술 플랫폼 제도를 구축·운영하고 있으며, 전국의 신기술, 신공법 또는 특허공법 등을 대상으로 신기술 플랫폼에 등록하고 있다.

이에 부산시회는 신기술이 자유롭게 시장에 진출하여 기술을 홍보하고, 플랫폼에 등록된 우수한 신기술을 활용함으로써 기술 발전 및 경제 활성화를 도모하고자 하는 대구광역시의 동 제도를 적극 활용할 것을 회원사에 안내하며, 신기술 보유 회원사가 대구광역시 뿐만 아니라 전국의 건설공사 수주 및 건설기술 개발 등 기업경영에 많은 도움이 되기를 기대했다.

■ **신청방법**

- 신기술플랫폼 홈페이지(<http://singisul.daegu.go.kr>) 접속
- 기업회원가입 → 신기술 등록신청
- 첨부서류 : 등록신청서, 신기술 표준도, 신기술 설명서, 원가산정기준, 시방서, 설계도면, 신기술(특허) 관련 인증서 등 첨부

■ **문의처** : 대구광역시 신기술심사과(☎053-803-5374)

※ 자세한 내용은 부산시회 홈페이지(<http://www.kosca21.or.kr>) → 공지사항에서 확인 가능하다.

**\*\*\* IMPORTANT \*\*\***  
**자재 수급불안 대응 등을  
위한 공공계약 업무처리  
지침 안내**

우리협회는 최근 철강재, 철근 등 원자재 가격 상승과 공급 부족으로 인해 공공공사 계약이행에 많은 어려움을 겪고 있는 회원사의 애로사항을 정부 관계 부처에 설명·건의하고 있으며, 공사기간 조정 및 공사금액 증액 등 조속한 해결 방안 마련에 다각적인 노력을 기울이고 있다.

이에 기획재정부에서는 자재 수급 문제로 인한 공공계약 참여업체의 부담을 경감하기 위해 「자재 수급불안 대응 등을 위한 공공계약 업무처리지침」을 마련하여 전국 각 지방자치단체 및 공공기관에 시달하였기에 부산시회는 6월 10일 관련 내용을 회원사에 안내하며 적극 활용할 것을 당부했다.

■ **자재 수급 지연으로 공사계약 이행이 지연된 경우 조치사항**

- 원자재의 수급 불균형으로 인한 관급자재의 조달지연 또는 사급자재의 구입곤란 등 기타 계약상대자의 책임에 속하지 아니하는 사유로 인하여 지체된 경우, 발주기관은 계약예규 「공사계약 일반조건」 제26조에 따라 **계약기간을 연장**할 수 있으며, 이 경우 연장기간에 대하여는 **지체상금을 부과하지 아니하고, 변경된 내용에 따라 실비를 초과하지 않는 범위 안에서 계약금액을 조정**한다.

※ **관련 근거**

- ▶ 계약예규 「공사계약 일반조건」
  - 제26조(계약기간의 연장) 제1항 내지 제5항
  - 제25조(지체상금) 제3항
  - 제23조(기타 계약내용의 변경으로 인한 계약금액의 조정) 제1항

### ■ 자재 가격 변동에 대한 조치사항

- 공사계약의 경우, 국가계약법 시행령 제64조 제6항에 따라 특정규격의 자재(해당 공사비를 구성하는 재료·비·노무·비·경비 합계액의 100분의 1을 초과하는 자재만 해당한다)별 가격변동으로 인하여 **입찰일을 기준으로 하여 산정한 해당자재의 가격증감률이 15% 이상인 때에는 그 자재에 한하여 계약금액을 조정한다.**

#### ※ 관련 근거

- ▶ 국가계약법 시행령 - 제64조(물가변동으로 인한 계약금액의 조정) 제6항
- ▶ 계약예규 「공사계약 일반조건」 - 제22조(물가변동으로 인한 계약금액의 조정) 제2항

18

## 등록말소 타워크레인 사용자제 안내

국토교통부에서 안전기준 부적합 등 제작결함이 확인된 타워크레인 120대에 대하여 지난 2월 등록말소 조치를 하였으나, 긴급 현장점검('21. 5. 31 ~ 6. 2) 결과 56대의 장비가 여전히 현장에서 설치·사용 중인 것으로 확인되었다.

이에 부산시회는 안전사고 예방을 위해 회원사의 각 건설현장에서는 말소대상 장비 사용을 자제하여 주시고 불가피하게 말소 전까지 장비를 사용할 경우 안전관리에 만전을 기해 줄 것을 회원사에 당부했다.

아울러, 향후 동 장비가 등록말소가 될 경우, 해당장비는 사용이 불가하다.

### ■ 등록말소 대상 타워크레인(3개 기종)

- FT-140L / CCTL130-L43A / CCTL140-43A

※ 등록말소 대상 타워크레인 설치·사용 중인 현장 및 등록말소 대상 타워크레인의 결함내용 등 자세한 내용은 부산시회 홈페이지 (<http://www.kosca21.or.kr>) → 공지사항에서 확인 가능하다.

19

## 코로나19 확산방지를 위한 건설현장 방역조치 철저 안내

최근 건설현장에서 근로자 집단감염이 발생하는 등 코로나19 확산세가 지속되고 있으며, 중앙재난안전대책본부 회의(2021. 6. 8) 에서도 건설현장 내 집합금지 등 방역수칙이 준수되지 않는다는 국민 안전신고 지적사항이 있다.

부산광역시에서도 건설현장 감염병 확산방지를 위해 △작업자 간 2m 거리확보, △현장 출입 시 건강상태 확인, △마스크 착용 및 손소독 등 개인위생 강화 등, 소관 현장의 방역지침을 철저히 관리하여 줄 것을 요청하고 있으므로 국토교통부에서 안내한 '코로나19 대비 건설 현장대응 가이드라인(제6판)'을 참고한다면 감염 예방에 큰 도움이 될 것이다.

※ 코로나19 대비 건설현장 대응 가이드라인(제6판)의 자세한 내용은 부산시회 홈페이지(<http://www.kosca21.or.kr>) → 회원전용공간 → 공지사항에서 확인 가능하다.

**「건설기능플러스」 시스템  
오픈 안내**

국토교통부에서는 2021. 5. 27 부터 「건설근로자의 기능등급 구분·관리 등에 관한 기준」에 따라 건설기능인등  
급제를 시행하고 있다.

이에 동 제도 업무수행을 위탁받은 건설근로자공제회는 「건설기능플러스」 시스템을 오픈하였으며, 부산시회는  
동 시스템을 통해 건설근로자 기능등급제의 세부내용·등급 확인 및 기능등급증명서 발급 등이 가능함을 회원사  
에 안내했다.

**■ 건설기능플러스 주요 기능**

- 건설근로자 기능등급제의 세부내용·등급 확인 및 기능등급증명서 발급 등
- 모든 건설근로자를 대상으로 기능등급제를 소개하고 건설현장의 이해를 돕는 내용의 최초교육(온라인) 시행
- 승급예정자를 위한 직종별 승급교육 단계적 도입
- 홈페이지 주소 : [www.cw.or.kr/plus](http://www.cw.or.kr/plus)

※ 자세한 내용은 부산사회 홈페이지(<http://www.kosca21.or.kr>) → 공지사항에서 확인 가능하다.

**「2021 대한민국  
도시재생 산업박람회」  
안내**

도시재생 뉴딜사업은 5년간 50조 원(500곳)을 투자하여 낙후된 근린주거지역의 생활환경을 개선하는 사업으  
로 정부의 중점 국정과제중 하나이다. 특히 도시재생사업은 집수리사업, 도로 및 상하수도 시설, 공원 확충 등 전  
문건설업의 시공분야와 직접적으로 연관되어 있어 전문건설업의 새로운 영역이 될 수 있을 것으로 기대된다. 우  
리협회가 주관사로 참여하고 국토교통부, LH, 광역·기초지자체에서도 참여 예정인 「2021 대한민국 도시재생  
산업박람회」의 일정과 신청방법은 다음과 같다.

**01 행사명** : 2021 대한민국 도시재생 산업박람회

**02 주 최** : 국토교통부·경상남도·창원시·문화일보

**03 일시 및 장소**

- 일시 : '21. 10. 27(수) ~ 30(토), 4일간
- 장소 : 창원시 마산해양신도시 일대

**04 참가신청**

- 신청서, 사업자등록증을 부산사회 건설정책부에 팩스(051-633-0261) 또는  
이메일([hsl8911@kosca.or.kr](mailto:hsl8911@kosca.or.kr))로 신청

**05 협회 경유 신청 시 지원사항(선착순)**

- 부스 업그레이드 추가비용 지원 (독립부스 → 기본부스\*, 약 20만 원)
- \* 기본부스 제공내역 : 상호간판/실내조명/바닥 파인텍스/인포데스크/접이자 각1개/전기 1kw



**06 문의사항**

- 박람회 관련 : 대한민국 도시재생 산업박람회 추진위원회 사무국  
- T. 02-785-5801 / E-mail : uriexpo@naver.com
- 신청서 제출 관련 : 중앙회 건설정책실 T. 02-3284-1073, 1022

※ 신청서 등 자세한 내용은 부산사회 홈페이지(<http://www.kosca21.or.kr>) → 공지사항에서 확인 가능하다.

22

### 소형 타워크레인 사용자제 및 안전관리 철저 안내

최근 건설현장에서 소형 타워크레인의 후크 추락, 와이어로프 파단 등 사고가 잇따라 발생하고 있다.

이에 부산사회는 소형 타워크레인 사용을 자제하고, 소형 타워크레인을 사용하는 경우에는 장비점검 및 안전수칙 준수를 통해 안전사고가 사전에 예방될 수 있도록 건설현장 안전관리에 만전을 기해 줄 것을 회원사에 안내했다.

#### ■ 소형 타워크레인 사용시 유의사항

- 와이어로프의 꼬임-풀림 및 소선-절단-마모 여부 확인 등 장비점검 철저
- 작업 중 안전수칙 반드시 준수

23

### 소형 타워크레인 세부규격 시행 안내

국토교통부는 소형 타워크레인 안전성 강화를 위해 건설기계관리법 시행규칙을 2021. 7. 1 개정하여 소형 타워크레인의 세부 규격을 규정하였으며, 2021. 7. 1 부터 시행 됐다.

이에 부산사회는 건설현장에서 소형 타워크레인 사용시 세부규격에 적합한 장비를 사용하고, 규격 미달 장비는 사용을 자제하며, 일일 점검 등을 통해 건설현장 안전사고 예방에 만전을 기해 줄 것을 회원사에 안내했다.

#### ■ 소형 타워크레인 계속 사용 시 유의사항

- 적정하중, 지브 최대길이, 지브 최대 모멘트, 설치높이 등이 변경된 세부규격에 적합하여야 함.
- 2020. 6. 30 이전 등록 타워크레인 → 2020. 7. 1 이후 등록 타워크레인과 동일하게 세부규격이 적합하여야 함.
- 안전장치(과부하방지장치 등) 및 와이어로프 등 주요 부품에 대한 일일점검 실시

#### ■ 2020. 6. 30 이전 등록된 세부규격 초과 기존 소형 타워크레인(정격하중 3톤 미만)

- 제작결함 및 동일성 조사 등을 통한 관리 강화
- 향후 점검결과에 따라 등록말소, 시정조치 등 예정

#### ■ 건설기계 관련 문의-신고처

- 대한건설기계안전관리원 신고센터(☎02-3471-4911)

※ 소형 타워크레인 세부규격 등 자세한 내용은 부산사회 홈페이지(<http://www.kosca21.or.kr>) → 공지사항에서 확인 가능하다.



**2021년도  
경영상태 평가 및  
2020년도 건설공사  
실적 확정**

우리협회에서는 7월 1일부터 정부 공공공사의 PQ(입찰참가자격 사전심사요령) 및 적격심사에 적용할 2020년도 전문건설공사실적을 확정 하고 2020년도 공사실적 확인서 및 2021년도 경영상태 등 제증명서를 발급하며, 올 하반기부터 발주되는 적격심사시 적용되는 2020년도말 기준 전문건설업종 경영상태평균비율(적용기간 : 2021. 7. 1 ~ 2021. 12. 31 입찰공고분 까지 적용)과 전문건설사업자의 전체경영상태 평균 비율 및 대업종화 시범사업에 적용되는 경영상태평균 비율이 확정 고시되었음을 안내하였다.

■ 전문건설업 업종별 경영상태 평균 비율

구분	실내건축	토공	습식방수	석공	도장	비계	금속창호
부채비율	70.80%	61.69%	75.35%	53.64%	59.59%	57.81%	74.74%
유동비율	192.87%	205.44%	166.30%	232.79%	194.81%	157.82%	162.95%

구분	지붕-건축물	철콘	상하수도	보링	철도궤도	포장	수중
부채비율	75.69%	59.76%	53.13%	59.27%	88.17%	45.14%	60.90%
유동비율	125.20%	214.72%	240.05%	203.91%	138.91%	262.19%	178.01%

구분	조경식재	조경시설	강구조	철강재	삭도설치	준설	승강기
부채비율	76.78%	63.07%	86.38%	144.42%	204.02%	166.29%	67.44%
유동비율	126.85%	124.75%	158.09%	134.46%	73.85%	128.49%	116.66%
기술개발 투자비율				0.10%		0.10%	

※ 적용기간 : 2021. 7. 1 ~ 2021. 12. 31 입찰공고분 까지 적용

업종별 부채비율은 포장45.14%로 가장 낮았고 삭도설치 204.02%로 가장 높게 나타났다.

전년대비 부채비율은 대부분(17개) 업종이 낮아졌으며 삭도설치(Δ26.57%)와 도장(Δ18.69%) 업종의 하락폭이 큰 것으로 나타난 반면, 비계구조물해체(5.26%), 수중(6.51%), 준설(24.7%), 철도.궤도(39.34%) 4개 업종의 부채비율이 상승한 것으로 나타났다.

업종별 유동비율은 포장 262.19%로 가장 높고 삭도설치 73.85%와 승강기설치 116.66%로 낮게 나타났다. 전년대비 유동비율은 16개 업종이 높아졌으며 상·하수도설비(58.3%), 도장(54.19%), 습식.방수(37.81%)의 상승폭이 큰 것으로 나타난 반면 철도.궤도(Δ80.91%), 수중(Δ21.95%)의 하락이 폭이 크며, 총 5개 업종의 유동비율이 하락한 것으로 나타났다.

■ 전문건설사업자 전체 경영상태 평균비율(종합공사 입찰용)

부채비율	유동비율
90.19%	149.28%

※ 적용기간 : 2021. 7. 1 ~ 2022. 6. 30 입찰공고분 까지

■ 적용전문건설업 대업종화 경영상태 평균비율(대업종화 시범사업 입찰용)

현업종	토공사	포장공사	보링·그라우팅·파일공사	금속구조물·창호·온실공사	지붕판금·건축물조립공사
대업종화 시범사업 적용업종	지반조성·포장공사업			금속창호·지붕건축물조립공사업	
부채비율	57.28%			72.61%	
유동비율	219.34%			152.36%	

현업종	도장	습식·방수공사	석공사	조경식재공사	조경시설물 설치공사
대업종화 시범사업 적용업종	도장·습식·방수·석공사업			조경식재·시설물공사업	
부채비율	62.34%			78.43%	
유동비율	195.05%			129.60%	

현업종	강구조물공사	철강재 설치공사	수중공사	준설공사	승강기 설치공사	삭도설치공사
대업종화 시범사업 적용업종	철강구조물공사업		수중·준설공사업		승강기·삭도공사업	
부채비율	121.42%		133.52%		71.24%	
유동비율	141.13%		135.25%		112.59%	

※ 적용시점 : 2021. 7. 1 이후 시범사업 입찰공고분 부터 적용

2021년도  
시공능력평가·공시

2021년도 시공능력평가·공시는 2021. 8. 2 부터 효력발생으로 관련 제증명서(시공능력평가확인서, 시공능력순위확인서, 시공능력확인서)가 발급되고, 건설업 등록수첩에 기재가 시작 된다.

부산시회는 전문건설업종 중 기계설비공사업과 가스시설시공업, 시설물유지관리업종을 제외하고 코스카 홈페이지(www.kosca.or.kr)에 공시한다.

업체별 공시내용은 상호, 대표자, 성명, 소재지, 전화번호, 등록번호, 업종별 2021년도 시공능력평가액, 업종별 2020년도 건설공사 실적 및 보유기술자 수 이다.



**건설현장 건강보험·  
국민연금 전자고지(EDI)  
일원화 안내**

건설현장 건강보험·국민연금과 관련하여 '21. 7. 1(목) 부터 신규 가입하는 건설사업장에 대해 건강보험공단이 정기고지서는 종이로 경정고지내역은 전자고지(EDI)로 발송하던 것을 모두 전자고지(EDI)로 일원화함에 따라 부산시회는 관련 내용을 다음과 같이 회원사에 안내했다.

■ 전자고지(EDI) 목적

- 자격·보수월액 등 신고를 반드시 EDI로 하여야 하는 건설현장 사업장에 대한 보험료 납입고지를 EDI 전자고지로 통일
- 매월 정기 발송하는 종이고지서는 납입고지서의 효용이 적어 EDI 전자고지 전환으로 행정비용 절감 및 업무 간소화
- 건설현장 사업장은 특성상 경정고지가 주로 발생하고, 일괄경정신청을 매월 5일까지 하므로 EDI를 통해 경정고지 내역 확인 및 납부함.

■ 전자고지(EDI) 신청절차

- 사업장 적용신고 단계에서 정기고지 및 경정고지 전자고지 신청을 연계적용 할 수 있도록 신청서식 개정 및 EDI 고지 안내('별첨' 자료 참조)

■ 건설현장 EDI 전산 자동연계 적용(2021.7.1 부터 적용)

- 사업장 적용 신고 및 EDI 가입 신고(건설현장 사업장 & EDI)가 건강보험공단 정보시스템에 반영 완료되면 EDI 고지 자동 적용
  - EDI(WEB, KT) 적용일에 EDI고지 신청 등록(매일 2회 배치작업)
- 4대정보연계시스템(SIIS, 포털) 관련 프로그램 수정
  - 사업장성립신고>건설현장사업장해당여부 '해당' 선택 시 EDI고지 적용 안내(팝업)
- 2021. 7. 1 이후 신규 사업장에 대하여 적용(점진적 시행)
  - 건강보험이 탈퇴될 경우(연금만 가입된 경우) 미적용

※ 자세한 내용은 부산시회 홈페이지(<http://www.kosca21.or.kr>) → 공지사항에서 확인 가능하다.



## 2천만 원 미만 건설공사 산재보험 적용 여부?

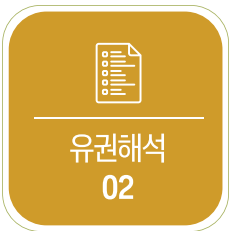
**?** 총 공사금액이 2천만 원 미만인 건설공사의 경우 산재보험 적용 대상인지?

**!** 「산업재해보상보험법」 제6조에 따르면 이 법은 근로자를 사용하는 모든 사업 또는 사업장에 적용한다. 다만, 위험률·규모 및 장소 등을 고려하여 대통령령으로 정하는 사업에 대하여는 이 법을 적용하지 아니한다고 되어 있고, 같은 법 시행령 제2조 제1항에 따르면 산업재해보상보험법 제6조 단서에서 대통령령으로 정하는 사업이란 다음 각 호의 어느 하나에 해당하는 사업 또는 사업장으로 되어 있으며, 같은 법 시행령(2017. 12. 26 일부개정 이전의 시행령) 제2조 제1항 제3호에 따르면 「건설산업기본법」에 따른 건설업자가 아닌 자가 시공하는 총공사금액이 2천만 원 미만인 건설공사로 되어 있었으나, 2017. 12. 26 시행령 개정으로 해당 호가 삭제되었습니다.

한편, 사회보험의 보험료 적용기준(국토교통부고시 제2018-462호) 1. 보험료 적용기준 나. 산업재해보상보험의 보험료 적용대상에 따르면 모든 건설공사, 다만, 총공사금액 2천만 원 미만의 건설공사를 건설업자가 아닌 자가 시공 시 적용제외로 되어 있습니다.

따라서, 산업재해보상보험법 시행령이 개정되어 총공사금액 2천만 원 미만의 건설공사를 건설업자가 아닌 자가 시공 시 적용 제외하는 규정이 삭제되었으므로 산업재해보상보험의 보험료는 모든 건설공사에 대하여 적용하여야 함을 알려드립니다.

**근거** 국민신문고 전자민원, 2021. 3. 22



## 계약이행 중 계약의 해제 및 해지 시 지체상금 부과 여부?

**?** 건설공사에 있어서 계약이행을 완료하지 못하고 계약의 해제 및 해지를 할 경우 계약보증금을 국고에 귀속시키고 지체상금도 부과하여야 하는지?

**!** 국가기관이 체결한 계약에 있어 계약상대자가 계약기간 내에 계약이행을 완료하지 못하여 지체되는 도중에 계약담당공무원이 동 계약을 해제 또는 해지하였다면 국가를 당사자로 하는 계약에 관한 법률 시행령 제51조의 규정에 의거 계약보증금을 국고에 귀속시켜야 합니다.

다만, 이 경우 계약은 이행이 완료되지 못하였기 때문에 동법 시행령 제74조의 규정에 의한 지체상금은 부과할 수 없습니다.

※ 질의회신 : 회계 41301-2132(1997. 07. 30)

**근거** 국민신문고 전자민원, 2020. 11. 23



## 대법원 2020. 10. 15 선고 2018다209157 판결 [공사대금지급청구의소][공2020하,2118]

### ? 판시사항

#### 01

건설공사의 도급계약을 체결할 때 도급금액 산출내역서에 명시한 건강보험료 등이 실제로 지출된 보험료보다 많은 경우, 발주자가 초과하는 금액을 정산할 수 있는지 여부(원칙적 적극) 및 이는 공공건설공사에서도 마찬가지인지 여부(적극)

#### 02

국가를 당사자로 하는 계약에 관한 법률 시행령 제73조 제1항, 제2항, '정부 입찰-계약 집행기준' 제93조가 건강보험료 등을 사후 정산하는 조건으로 계약을 체결하지 않은 공공건설공사에서 건설산업기본법과 그 시행령에서 정한 건강보험료 등의 정산을 금지하거나 제한하는 규정인지 여부(소극)

### ! 판결요지

#### 01

구 건설산업기본법(2007. 5. 17 법률 제8477호로 개정되기 전의 것) 제22조는 '건설공사에 관한 도급계약의 원칙'이라는 제목으로 제5항에서 "건설공사의 도급계약의 당사자는 '고용보험 및 산업재해보상보험의 보험료 징수 등에 관한 법률'에 따른 보험료, '국민연금법'에 따른 국민연금보험료, '국민건강보험법'에 따른 건강보험료 등 그 건설공사와 관련하여 건설업자가 의무적으로 부담하여야 하는 비용의 소요금액을 대통령령이 정하는 바에 따라 그 건설공사의 도급금액 산출내역서에 명시하여야 한다."라고 정하고 있었다. 그 위임에 따라 구 건설산업기본법 시행령(2007. 12. 28 대통령령 제20488호로 개정되기 전의 것) 제26조의2(보험료 등의 비용 명시)는 "건설공사의 도급계약 당사자는 보험료 등의 비용을 건설교통부장관이 정하여 고시하는 기준에 따라 도급금액 산출내역서에 명시하여야 한다."라고 정하고 있었다.

2007. 5. 17 법률 제8477호로 개정되어 2008. 1. 1 시행된 건설산업기본법(이하 '건설산업기본법'이라 한다)은 제22조 제5항 후문에 "이 경우 그 건설공사의 도급금액 산출내역서에 명시된 금액이 실제로 지출된 보험료 등보다 많은 때에 그 정산에 관한 사항은 대통령령으로 정한다."라는 규정을 신설하면서, 부칙 제2조에서 "제22조 제5항의 개정 규정은 이 법 시행 후 최초로 도급계약을 체결하는 분부터 적용한다."라고 정하고 있다.

그 위임에 따라 2007. 12. 28 대통령령 제20488호로 개정된 건설산업기본법 시행령(이하 '건설산업기본법 시행령'이라 한다) 제26조의2(보험료 등의 비용 명시 및 정산)는 제2항으로 "발주자는 건설공사를 도급받은 건설업자가 보험료 등을 부담하였는지 여부에 관하여 확인할 수 있다. 이 경우 발주자가 필요하다고 인정하는 경우 건설업자에게 보험료 등을 납부한 확인서의 제출을 요구할 수 있다.", 제3항으로 "발주자는 건설업자가 보험료 등을 납부한 내역을 확인한 결과 도급금액 산출내역서에 명시된 국민연금보험료 및 건강보험료가 실제로 지출된 보험료보다 많은 경우 그 초과하는 금액을 정산할 수 있다."라는 규정을 신설하였다.

종래 국민건강보험과 국민연금보험 등 법률상 가입이 의무화되어 있는 보험 등의 소요비용을 공사원가에 반영하도록 하였는데도 보험가입을 회피하는 등의 문제가 발생하였다. 그리하여 발주자에게 실제 지급된 금액을 확인하여 정산할 수 있는 권리를 부여함으로써 보험가입을 유도하고 근로자의 복지를 증진하여 건설공사의 적절한 시공과 건설산업의 건전한 발전을 도모하는 건설산업기본법의 입법 목적(제1조)을 달성하기 위하여 위와 같은 보험료 등 정산 규정을 신설하였다.

또한 건설산업기본법은 국가·지방자치단체 또는 대통령령이 정하는 공공기관이 발주하는 건설공사(이하 편의상 '공공건설공사'라 한다)에 대해서도 원칙적으로 건설산업기본법이 적용된다는 전제에서 '하도급계약의 적정성 심사'(제31조 제1항 후문), '하도급계획의 제출'(제31조의2), '설계변경 등에 따른 하도급대금의 조정'(제36조 제2항) 등을 특별히 정하고 있고, 국가·지방자치단체 또는 정부투자기관이 발주한 건설공사의 경우 '하도급대금의 직접 지급'에 관하여 정하고 있다(제35조 제1항 제3호).

이러한 건설산업기본법 제22조 제5항과 그 시행령 제26조의2 개정 전후의 문언과 내용, 개정 취지 등을 종합하면, 발주자는 건강보험료 등의 정산을 배제하는 별도의 규정이나 당사자의 합의가 있는 등 특별한 사정이 없는 한 도급금액 산출내역서에 명시된 건강보험료 등이 실제로 지출된 보험료보다 많은 경우 초과하는 금액을 정산할 수 있고, 이는 공공건설공사에서도 마찬가지라고 보아야 한다.

## 02

국가를 당사자로 하는 계약에 관한 법률 시행령(이하 '국가계약법 시행령'이라 한다) 제73조(사후원가검토조 건부 계약)는 각 중앙관서의 장 또는 계약담당공무원은 입찰 전에 예정가격을 구성하는 일부 비목별 금액을 결정할 수 없는 경우 사후 원가검토 조건으로 계약을 체결할 수 있고(제1항), 각 중앙관서의 장은 제1항의 규정에 의한 계약을 체결하고자 할 때 입찰 전에 계약목적물의 특성·계약수량 및 이행기간 등을 고려하여 사후 원가검토에 필요한 기준 및 절차 등을 정하고 이를 입찰에 참가하고자 하는 자가 열람할 수 있도록 하여야 한다고 정하고 있다(제2항). '정부 입찰·계약 집행기준'(회계예규 2200-04-159-5, 2007. 10. 12, 이하 '정부 입찰·계약 집행기준'이라 한다) 제93조는 "계약담당공무원은 건강보험료 등의 사후 정산과 관련하여 국가계약법 시행령 제73조에 따라 사후 정산을 하게 된다는 사항 등을 입찰공고 등에 명시하여 입찰에 참가하고자 하는 자가 미리 열람할 수 있도록 하여야 한다."라고 정하고 있다.

이 규정들은 그 문언의 내용과 규정 형식 등에 비추어 건강보험료 등을 사후 정산하는 조건으로 계약을 체결할 경우 그에 필요한 절차를 정한 것이지, 그와 같은 조건으로 계약을 체결하지 않은 공공건설공사에서 건설산업기본법과 그 시행령에서 정한 건강보험료 등의 정산을 금지하거나 제한하는 것이 아니다.

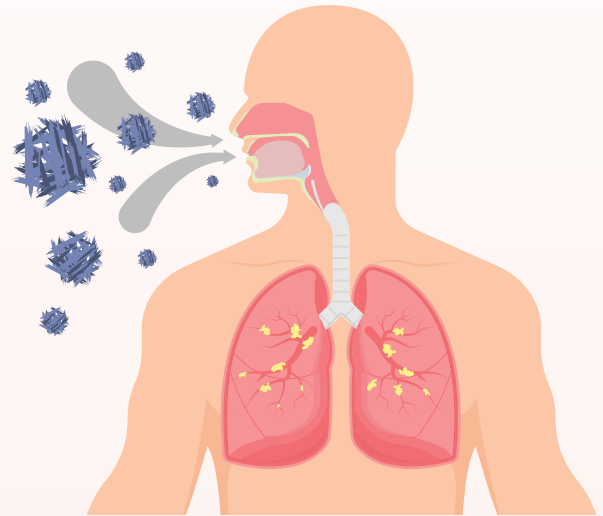
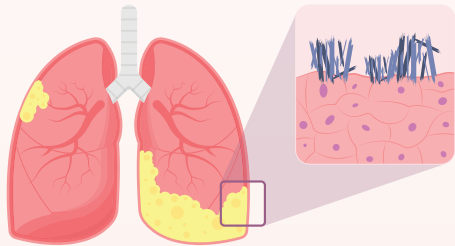
대법관 이동원(재판장) 김재형(주심) 민유숙 노태약



# 석면이 가져온 악성 중피종: 의과학적 무지로 인한 질병



동남권원자력의학원  
핵의학과 주임과장 양승오



석면(Asbestos)은 길고 가느다란 섬유형 결정의 천연 규산염 광물 질로 19세기 후반부터 내열, 내화학성이 강해 단열제 등의 제조, 건축 재료로 널리 사용되어 왔습니다. 1960년대까지도 흡연에 의해 폐암이 초래된다는 의학적 사실이 논문으로 증명되지 않았듯이, 석면이라는 물질의 위해성에 대해서도 오랫동안 모르고 지내다가, 석면에 의한 흉막 플라그 형성 등이 보고되면서 늑막 등의 악성 중피종(Malignant Mesothelioma)과의 긴밀한 연관성이 확인되었고, 1980년대부터 미국 등의 선진국에서는 석면 사용이 금지 또는 제한되었습니다. 1960년대까지 흡연의 위해에 무지했듯이 석면의 위해를 너무 오랫동안 모른 채 지내온 것입니다.

석면은 그 크기가 마이크론 단위로 눈에 안보일 정도로 아주 작아서 폐포벽과 세기관지에 쉽게 침투하여, 석면자체의 철 성분 등과 같은 전이금속이 세포와 작용하여 활성산소(AOS; Active Oxygen Species)를 생산하고, 이런 활성산소가 세포독성을 유발하고 이어서 염증, 섬유화, 늑막의 악성병변을 유발하여 폐의 탄력성과 폐활량을 감소시킨다고 알려져 있습니다. 교과서에는 단열제 재료로 널리 사용되어 왔던 석면에 대한 인체 노출은 20년 이상의 잠복기를 거쳐 악성 중피종이 형성된다고 알려져 있습니다. 석면노출이 발생의 주원인으로 알려진 악성 중피종은 중피세포가 둘러싸고 있는 흉막, 복막, 심장막과 질막 등에 발생할 수 있습니다.

이번 '건강코너'는 충청남도 보령으로 시집은 이후 석면에 오랜 시간 노출된 탓에 악성 중피종이 발병한 70대 여성의 영상 소견을 소개하고자 합니다.

### 석면피해구제 제도

우리나라에서 2011년 1월부터 시행된 석면피해구제 제도는 근로자의 경우 「산업재해보상보험법」에 따라 산재보상을 받을 수 있지만 석면광산 또는 석면공장 주변에 거주하는 주민들을 비롯한 환경성 석면 노출로 인한 건강피해자는 마땅한 보상과 지원을 받지 못하므로 석면피해구제 제도를 통하여 석면으로 인한 건강피해자 및 유족에게 구제급여를 지급함으로써 석면으로 인한 건강피해를 신속하고 공정하게 구제하기 위한 목적으로 지속되고 있다.

이와 같이 석면으로 인한 건강피해를 구제하기 위하여 2011년 1월부터 석면피해구제 제도가 시행된 이후 2013년 12월 까지 3년 동안 피해신청인 1,740명 중 석면피해인정을 받은 1,261명 가운데 악성 중피종으로 석면피해인정을 받은 환자와 특별유족은 642명(51%)으로 전체의 절반 이상이다.

석면피해인정기준에 악성 중피종의 조직병리학적 진단이 있으면 석면피해환자나 유족으로 인정하기 때문에 조직병리학적 검사결과가 악성 중피종 환자나 유족으로 인정을 받기 위해 가장 중요하다. 한국인에게 발생하는 악성 중피종의 진단기준이 표준화되어 국내의료기관에서 이 기준에 의하여 진단할 수 있으므로 정확한 진단을 기초로 한 환자의 치료와 예후 추정, 국가통계자료의 정확성, 일관성 있는 석면피해판정과 보상, 환자 발생의 정확한 규모 파악을 기초로 한 석면환경개선 정책입안에도 도움을 줄 수 있을 것이다.

## 사례

K씨(75세 여자)는 병원에 오기 2달 전부터 가슴통증과 더불어 호흡곤란이 지속적으로 악화되어 외부병원에서 가슴사진을 찍은 후 전원되어 왔습니다.

일반방사선 사진과 흉부 전산화단층촬영(그림 1)에서 다량의 흉수와 늑막의 비후, 그리고 늑막의 종괴(pleural mass)가 관찰되어, CT 유도 생검을 시행하여 악성 종피종으로 확진되었습니다.

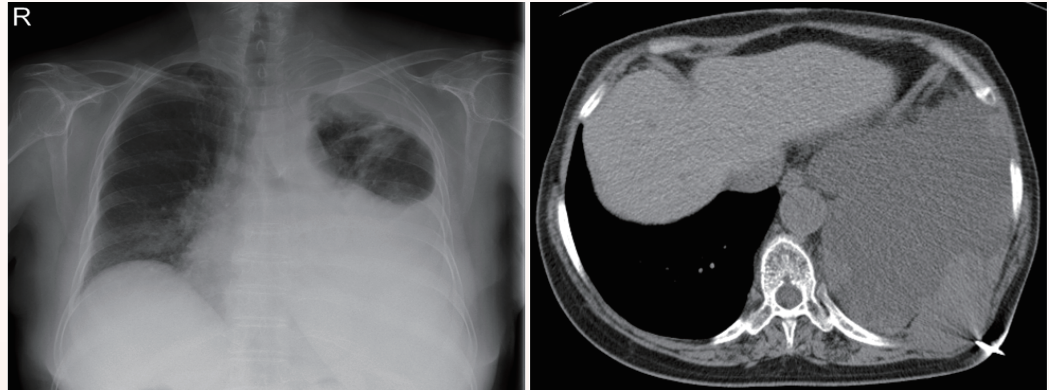


그림 1. 일반방사선 사진(왼쪽)과 흉부 전산화단층촬영의 단면영상(오른쪽)으로 왼쪽 늑막의 비후와 흉수가 많이 차 있는 소견임.

늑막의 악성 종피종이 어느 정도의 범위로 침범되었는지와 다른 장기로의 전이 여부를 알기 위하여 F-18-FDG PET/CT(양전자방출 전산화단층촬영)를 시행하였고(그림 2), 왼쪽 늑막에 심한 늑막비후와 최대표준섭취계수(max SUV)가 10.29로 증가된 암병소와 늑막 주위의 다발성 임파선 전이가 관찰되었고, 다른 고형장기로의 전이는 없었습니다.

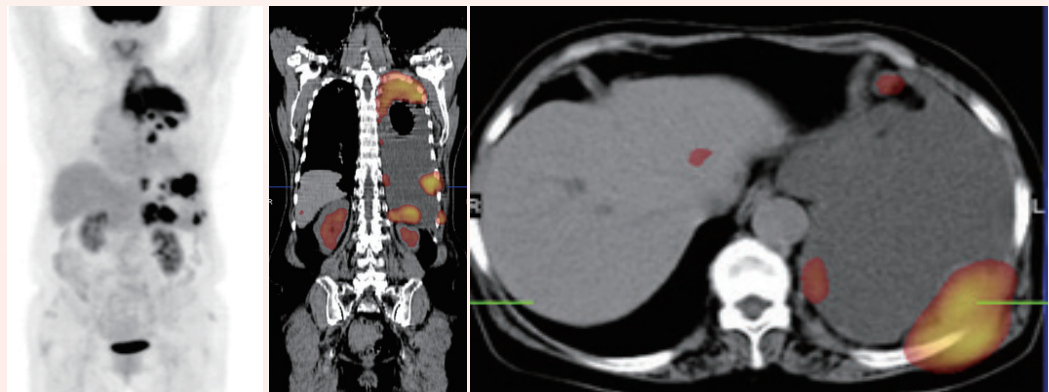


그림 2. 왼쪽부터 PET/CT의 MIP 영상과 관상면, 축상면의 PET/CT 영상으로 왼쪽 늑막의 비후와 임파선 증가가 다발성으로 관찰되고 최대표준섭취계수(max SUV)가 10.29로 증가되어 있음.

K씨가 결혼 후 20년간 거주한 시댁의 바로 앞에 석면 광산이 있었다는 사실을 딸에게서 직접 전해 듣고, 이 환자의 왼쪽 늑막의 악성 종피종의 원인은 석면의 오랜 기간 노출이라고 추정할 수 있었습니다. K씨의 경우는 석면 노출 이후 거의 30년이 지나서야 발견된 악성 종피종으로 판단되었습니다.

지금 우리나라에서는 석면 피해자에 대한 구제법을 시행 중입니다만, 과거에 지구상의 자연물질에 대한 위험이 잘 알려지지 않은 시절에 과다 노출되어 중병을 앓게 되는 이런 사례들은 참으로 안타깝다고 생각합니다.

아직도 우리가 잘 알지 못하는 물질의 위험성은 분명히 존재할 것이므로, 이런 분야에 대한 관심과 함께 정부 당국자들의 열정적인 노력을 필요로 하는 분야가 바로 '환경 및 산업 의학' 분야라고 할 수 있겠습니다.



## 하도급 분쟁 해법 【하자담보책임의 제한 사례】

원사업자가 수급사업자에게 청구하고 있는 하자담보책임은 그 법적 성격을 '공사도급계약에 기한 하자보수에 갈음하는 손해배상청구권'이라는 것이 대법원 판결례다(대법원 2012. 11. 15. 선고 2011다56491 판결).

그런데 건설산업기본법의 적용을 받는 건설공사의 경우 건설법 제 28조 제1항, 제3항의 규정에 따라 다른 법령에 특별한 규정이 있거나 도급계약에서 따라 정한 경우 외에는 건설법에 따라서 정해지므로 동법 제28조 제1항에 규정된 '하자담보책임기간'이라고 하는 것은 하자담보책임이 발생하기 위한 요건이 되는 하자발생기간일 뿐만 아니라 '제척기간'이라고 보고 있다(대법원 2014. 11. 27. 선고 2011다42461 판결).

따라서 수급사업자가 하도급계약에 기해 부담하고 있는 하자담보책임기간은 제척기간으로서 '하자담보책임기간 이내'에 원사업자가 하자보수 내지는 하자보수에 갈음하는 손해배상청구권을 행사한 사실이 없다면 제척기간의 도과로 원사업자에 대한 하자보수책임은 소멸했다고 주장할 수 있다. 만일 제척기간 내에 하자보수청구권을 행사한 사실이 있다면 하자담보책임기간이 만료한 때로부터 5년의 소멸시효 기간 동안 하자담보책임이 인정된다.

제척기간이 도과되지 않았다고 하더라도 통상 하자보수금의 산정에는 '책임제한의 법리'가 적용되고 있다. 건설상의 하자담보책임에 대해서는 하자의 발생원인이 시간적 경과 및 외부요인과의 영향 등 워낙 복합적으로 나타나고 있기 때문에 대부분은 책임제한의 법리에 의해 발생된 손해를 공정하게 분배하고 있다. 여타 건설업계의 하자보수금 사건들을 예를 들어 보면 법원의 감정 및 심리 결과에 의해 하자보수책임이 인정되는 경우에도 수급사업자의 책임을 하자담보책임기간의 경과, 하자발생의 원인 등 모든 제반사정들을 감안해 적정하게 제한을 하고 있다.

하자보수금의 책임제한 사례로, 67%에 해당하는 하자보수금액을 감액한 경우(서울중앙지방법원 2007. 11. 29. 선고 2003가합 96352 판결, 대법원 2005. 6. 10. 선고 2004다35625 판결)도, 50~30% 정도의 범위 내에서 책임제한을 하고 있는 하급심의 판결례(수원지방법원 성남지원 2014. 1. 17. 선고 2012가합202433 판결, 서울중앙지방법원 2006. 8. 29. 선고 2003가합56194 판결)도 혼한 상황이다.

### [출처]

대한전문건설신문 - 박영만 변호사의 하도급 분쟁 해법



## ○ 부산 전문건설업체 등록현황

2021. 6. 30. 기준

지 역	업체수	등록수
중 구	29	64
동 구	59	113
서 구	24	27
사 하 구	80	119
영 도 구	25	41
동 래 구	190	242
남 구	108	151
금 정 구	256	384

지 역	업체수	등록수
연 제 구	151	230
해운대구	258	367
수 영 구	114	178
부산진구	175	241
북 구	90	116
사 상 구	139	178
강 서 구	256	357
기 장 군	224	339
<b>합 계</b>	<b>2,178</b>	<b>3,147</b>

## ○ 부산 전문건설업체 변경 현황

2021. 4. 1 ~ 2021. 6. 30

### 상호 변경

변경 전	변경 후
국토산업(주)	대성씨엔이(주)
기성건설(주)	(주)다동건설
(주)다지이앤씨	삼정공영(주)
(주)성진건설	수건설(주)
수아건설(주)	로운건설(주)
에스크이앤씨(주)	신승이앤씨(주)
(주)일주건설	(주)아이제이에스티
해진건설솔라(주)	(주)광성건설

상 호	변경 전	변경 후
(주)삼육공영	김정귀	김태희
삼정공영(주)	이승수	이중희
선광건설(주)	임채병	정혜영
성원개발(주)	김석구	서권규
(주)세진건설산업	배성만	배성일
센텀엘앤씨(주)	임정민	임성원
(주)신화건설산업	강기학	배준현
(주)송덕	옥기문	김경숙
(주)송산조경	박재경	김승연
송익건설(주)	손봉만	임경태
수건설(주)	박윤정	제휘
(주)씨디엠컴퍼니	김순희	김미혜
(주)아인디자인	반종규	구은영
아인원건설(주)	윤병섭	신문식
양승토건(주)	이동순	이동순, 이석종
운장건설(주)	서기윤	서홍갑
(주)유현건설	천미자	정의담
(주)은화	김대홍	김익표
(주)제이아이앤씨	이상훈	김계연
(주)제이에이치안전	김현석	김현석, 김정인
지엘부(주)	한승기	정영주
친구조경건설(주)	문영은	문상호
한림정공(주)	강정민	강정민, 김상철
(주)한일디앤씨	김연철	추희자
(주)흥국	오문길, 권성찬	오문길

### 대표자 변경

상 호	변경 전	변경 후
(주)가이아디자인	이태훈	박승민
(주)경방수도사	임홍규	임한규
금림산업개발(주)	정복희	정래영
(주)네오그린	임하수	정양모
(주)다동건설	손국현	김동환
(주)대경씨엔에이	최희승	박규영
(주)대양디앤씨	이지영	이지영, 신민철
대진산업개발(주)	김경환	김경환, 김명찬
로운건설(주)	진정용	진총오
명산건설(주)	노은정	노상철
목우건설(주)	정기현, 김정두	정기현
발해건설(주)	권기정	권기정, 최춘영
(주)부양산업	최영두	이은경



# 회원사 현황

## ○ 부산 진출·입 전문건설업체 현황

2021. 4. 1 ~ 2021. 6. 30

전출 업체 현황
(주)배화건설 (대표자 : 류도화, 경남)
(주)보람엔지니어링 (대표자 : 이영복, 경남)
삼인조경(주) (대표자 : 김신옥, 인천)
(주)삼진건설 (대표자 : 장세원, 강원)
(주)성원디엔엠 (대표자 : 최상필, 경기)
(주)천일산업 (대표자 : 손재식, 경기)
(주)추진건설 (대표자 : 이미경, 경기)
(주)한성공영 (대표자 : 장남중, 경기)

전입업체 현황
(주)경보이엔씨 (대표자 : 이윤태, 대전)
(주)광성건설 (대표자 : 김선식, 경남)
(주)다동건설 (대표자 : 김동환, 경북)
대성씨엔이(주) (대표자 : 장영자, 전남)
(주)동남엘앤씨 (대표자 : 채경연, 경남)
신승이앤씨(주) (대표자 : 하태욱, 경북)
(주)에스더블유아이엔씨 (대표자 : 정희정, 서울)
(주)원테크이엔씨 (대표자 : 김봉준, 울산)
(유)푸른석면환경 (대표자 : 오영미, 경남)
한남토건(주) (대표자 : 김창우, 경남)

## ○ 부산시회 신규회원 현황

2021. 4. 1 ~ 2021. 6. 30



**(주)가람조경**  
 부산광역시 강서구 유통단지1로 41, 124동 213호 (대저2동)  
**T: 051-944-6286**  
 보유업종: 조경식재공사업

**배대성**




**(주)가야산업개발**  
 부산광역시 부산진구 가야대로 587번길 16 (가야동)  
**T: 051-894-3100**  
 보유업종: 실내건축공사업

**김성훈**



**(주)나우시스템**  
 부산광역시 사상구 가야대로 330번길 63, 지하층 (주례동)  
**T: 051-863-4070**  
 보유업종: 실내건축, 금속구조물·창호·온실공사업

**천상수**



**느루건설(주)**  
 부산광역시 해운대구 반여로185번길 63-3, 4층 (반여동)  
**T: 051-951-5333**  
 보유업종: 실내건축, 습식·방수공사업

**진효영**



**(주)동백건설**  
 부산광역시 부산진구 양정동 365-30, 지하  
**T: 051-711-0488**  
 보유업종: 실내건축공사업

**김동욱**



**(주)두진건설**  
 부산광역시 강서구 유통단지1로 50, 207동 217호 (대저2동)  
**T: 051-902-1971**  
 보유업종: 비계·구조물해체공사업

**장인한**



**송현건설중기(주)**  
 부산광역시 해운대구 좌동로 96, 에이동 811호 (좌동, 블루스퀘어)  
**T: 051-704-2110**  
 보유업종: 토공사업

**김봉원**



**(주)에맥이엔씨**  
 부산광역시 연제구 거제대로 108번길 34 (거제동)  
**T: 051-852-1200**  
 보유업종: 실내건축공사업

**김영란**



**(주)오감**  
 부산광역시 연제구 안연로 40 (연산동)  
**T: 051-851-1239**  
 보유업종: 실내건축공사업

**조지현**



**와이비엔지니어링(주)**

부산광역시 강서구 미음국제3로  
118 (미음동)

**T: 051-972-7880**

**김건웅**

보유업종: 상·하수도설비공사업



**이디씨라이프(주)**

부산광역시 강서구 호계로  
145번길 2 (죽동동)

**T: 051-974-1225**

**변재호**

보유업종: 포장공사업



**자연**

부산광역시 금정구 오륜대로 25  
(부곡동)

**T: 051-582-7455**

**권기남**

보유업종: 지붕판금·  
건축물조립공사업



**(주)자유건설**

부산광역시 부산진구 연수로 56-1,  
7층 (양정동)

**T: 051-867-3010**

**김정호**

보유업종: 철근·콘크리트공사업



**(주)자유건설**

부산광역시 부산진구 연수로 56-1,  
7층 (양정동)

**T: 051-867-3010**

**김춘근**

보유업종: 철근·콘크리트공사업



**(주)재영이앤씨**

부산광역시 수영구 수영로 668,  
1201호 (광안동, 화목오피스텔)

**T: 051-926-6282**

**최동순**

보유업종: 토공사업,  
비계·구조물해체공사업



**제로투원조경(주)**

부산광역시 금정구 금강로  
709번길 16, 2층 (남산동)

**T: 051-515-4929**

**김석현**

보유업종: 조경식재공사업



**(주)케이디토건**

부산광역시 강서구 생곡산단로 3,  
2층 (생곡동)

**T: 051-832-1136**

**김택만**

보유업종: 토공사업



**(주)하이크린**

부산광역시 동래구 총렬대로  
180-10, 10층 (명륜동, 대이빌딩)

**T: 051-502-0304**

**하영군**

보유업종: 상·하수도설비공사업

## 건축물 철거공사 중 붕괴사고 사례 및 예방대책


### 붕괴사고 주요 발생 원인 / 작업계획서 미작성·미준수

- 보강 없이 기둥, 벽체 등 무분별한 해체
- 잭서포트 미설치
- 철거 잔재물 처리불량으로 인한 누적
- 굴삭기 등 사용 장비 임의 대형화
- 붕괴·추락 위험 구역 출입통제조치 미실시

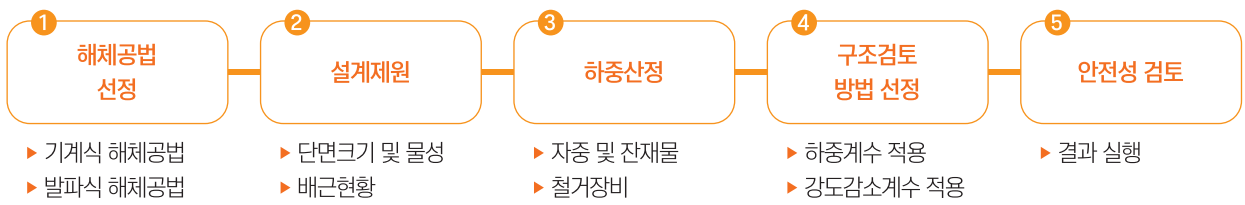


### 이것만은 꼭 지켜주세요!

- 사전조사 및 작업계획서 작성·이행

사전조사내용	작업계획서 구성 내용
<ul style="list-style-type: none"> <li>☑ 구조물 현황조사</li> <li>☑ 부지 상황조사</li> </ul> 	<ul style="list-style-type: none"> <li>☑ 해체의 방법 및 해체 순서도면</li> <li>☑ 가설설비·방호설비·환기설비 및 살수·방화설비 등의 방법</li> <li>☑ 사업장 내 연락방법</li> <li>☑ 해체물의 처분계획</li> <li>☑ 해체작업용 기계·기구 등의 작업계획서</li> <li>☑ 해체작업용 화약류 등의 사용계획서</li> <li>☑ 그 밖에 안전·보건에 관련된 사항</li> </ul>

- 철거 구조물 안전성 검토 실시(Flow Chart)



- 작업순서 준수 및 관계근로자외 출입통제조치
- 철거 폐기물 처리 및 하부 보강 잭서포트(Jack Support) 설치

## 건축물 철거공사 안전작업 점검표

점검자 \_\_\_\_\_ 점검일자 20 . . . . .

구분	점검내용	YES	NO
작업 전	▶ 사전조사 및 작업계획서 작성	<input type="checkbox"/>	<input type="checkbox"/>
	▶ 안전성검토 실시	<input type="checkbox"/>	<input type="checkbox"/>
	▶ 장비(굴삭기 등)선정의 적정성	<input type="checkbox"/>	<input type="checkbox"/>
	▶ 해체공법의 적정성	<input type="checkbox"/>	<input type="checkbox"/>
	▶ 낙하비레 방지망 설치 상태	<input type="checkbox"/>	<input type="checkbox"/>
	▶ 안전보건교육 실시	<input type="checkbox"/>	<input type="checkbox"/>
작업 중	▶ 출입통제여부	<input type="checkbox"/>	<input type="checkbox"/>
	▶ 잭서포트 설치 등 하부 보강 상태	<input type="checkbox"/>	<input type="checkbox"/>
	▶ 해체폐기물 과적·편재 여부	<input type="checkbox"/>	<input type="checkbox"/>
	▶ 해체 순서·방법의 적정성	<input type="checkbox"/>	<input type="checkbox"/>
	▶ 사용장비의 적정성	<input type="checkbox"/>	<input type="checkbox"/>
	▶ 장비 위치 선정의 적정성	<input type="checkbox"/>	<input type="checkbox"/>
	▶ 장비 등 추가 하중에 대한 안전성	<input type="checkbox"/>	<input type="checkbox"/>
	▶ 작업발판 및 이동통로 상태	<input type="checkbox"/>	<input type="checkbox"/>
	▶ 개구부 추락방호조치	<input type="checkbox"/>	<input type="checkbox"/>
	▶ 개인보호구 착용 상태	<input type="checkbox"/>	<input type="checkbox"/>
기타 점검사항	▶ 이 밖에 낙하·추락·붕괴 위험 여부	<input type="checkbox"/>	<input type="checkbox"/>
	▶ 약천후 등 이상발생 여부	<input type="checkbox"/>	<input type="checkbox"/>
	▶ 분진방지망, 살수 등 비산먼지 저감대책	<input type="checkbox"/>	<input type="checkbox"/>
	▶ 소음 억제 대책	<input type="checkbox"/>	<input type="checkbox"/>

### 참고:하부보강 잭서포트(Jack Support) 설치



※ 한국산업안전보건공단 홈페이지(www.kosha.or.kr)에서 더 많은 정보를 찾아보실 수 있습니다.



## 소통하는 문화공간



### 와인 패밀리

개봉 2021. 07. 15 | 감독 손 시스터나

출연 조 판톨리아노, 웬디 크로스, 폴라 브랜카티

#### 지친 일상에서 벗어나고픈 이들에게

케네스 카니오 칸첼라라의 인기 소설 '파인딩 마르코(Finding Marco)'를 각색한 영화로 다수의 국제영화제에서 최우수 작품상과 감독상 등을 수상했다. 영화의 주인공은 일만 하며 바쁘게 살아온 캐나다의 자동차 회사 CEO 마크. 마크는 남은 인생을 어떻게 살아야 할지 고민에 빠지게 되고 마침내 회사를 그만두고 고향인 이탈리아 아체렌자로 떠나게 된다. 고향의 아름다운 작은 마을에서 순수했던 어린 시절을 떠올리던 그는 할아버지가 남긴 포도밭을 되살리고 와인을 만들기로 결심한다. 하지만 그의 무모한 도전이 마을 주민들은 꿈 깨라며 만류하고 가족들의 반대에도 부딪힌다. 아름다운 풍경의 아체렌자를 배경으로 펼쳐지는 마크의 인생 리셋 여행은 심표가 필요한 당신에게도 달콤한 힐링을 선사한다.



### 트립 투 그리스

개봉 2021. 07. 08 | 감독 마이클 윈터바텀

출연 스티브 쿠건, 롬 브라이트

#### 그리스로 떠나는 미식 여행

전작 잉글랜드, 이탈리아, 스페인에 이은 네 번째이자 마지막 '트립' 시리즈다. 이번 시리즈의 배경은 그리스로 오디세우스의 모험을 따라가는 대리만족 미식 여행기가 펼쳐진다. 영국 유명 배우 스티브와 롬은 '옵저버' 매거진의 제안으로 6일 동안의 그리스 여행을 떠난다. 그들은 터키 아소스를 시작으로 그리스 아테네와 이타카까지 고대 그리스의 대서사시 '오디세이' 속 오디세우스의 발자취를 따라가는 여정을 통해 인생과 예술, 사랑에 대한 유쾌한 대화를 나눈다. 푸른 지중해를 배경으로 펼쳐지는 두 사람의 낭만적인 여행은 관객들에게 대리만족을 선사하며, 중간 중간 등장하는 맛있는 음식 또한 보는 재미를 더해준다. 영화를 통해 그리스의 역사와 예술, 음식을 경험하는 랜선 여행을 함께 떠나보자.



## Healing Movie



### 나는 나대로 혼자서 간다

개봉 2021. 07. 15 | 감독 오키타 슈이치

주연 다나카 유코, 아오이 유우, 히가시데 마사히로

#### 인생의 2막은 홀로!

영화는 일본에서 50만부를 돌파한 베스트셀러 소설을 원작으로 한다. 소설은 노년의 여성 '모모코'의 유쾌한 홀로 라이프를 담은 내용으로 작가의 자전적 이야기를 바탕으로 해 화제를 모았다. 정략결혼을 피해 도망친 도쿄에서 '슈조'와 운명적 사랑에 빠진 주인공 '모모코'. 그녀는 오랜 시간 가족을 위한 삶을 살아 가다가 남편이 먼저 세상을 떠난 뒤 홀로 남게 된다. 혼자가 된 모모코는 비로소 진정한 자유를 만끽하며 새로운 홀로 라이프를 펼쳐나가기 시작한다. 영화는 주인공 모모코의 일상을 통해 진정한 나의 인생을 살아가는 여성의 삶을 전하며 깊은 공감과 감동을 건넨다. 찬란했던 젊은 날의 기억과 함께 새롭게 꽃피우는 모모코의 인생 후반전! 그녀가 전하는 유쾌한 인생 이야기를 들어보자.



### 아이윌 송

개봉 2021. 07. 01 | 감독 이상훈

주연 함은정, 김태형

#### 꿈과 희망의 노래

무명가수 '물결'과 영화감독 '바람'이 만나 서로의 상처를 치유하는 이야기를 담은 힐링 영화다. 더 이상 노래를 할 수 없게 된 무명가수 '물결'은 주체할 수 없는 슬픔을 안고 무작정 안동으로 떠난다. 여행지에서 우연히 '물결'을 만난 영화 감독 '바람'은 그녀가 계속 신경이 쓰여 자꾸만 주위를 맴돈다. 소중한 꿈만 좇아 바쁘게만 달려온 이들은 어느덧 서로의 상처와 아픔을 공유하며 마음을 열기 시작한다. 인물들의 진심 어린 감정을 담아낸 섬세한 가사와 감성을 자극하는 멜로디를 더한 OST는 영화를 보는 또 하나의 재미로 몰입도를 더욱 높여준다. 꿈을 포기하는 순간 모든 것을 잃을까 그 어떤 용기도 낼 수 없었던 두 청춘이 다시 한 번 만들어낼 찬란한 희망의 멜로디를 기대해본다.

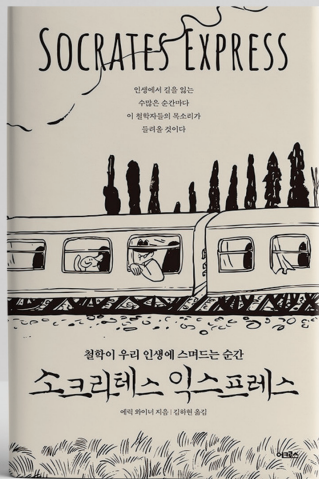
# Best Seller BOOK

하루하루를 챗바퀴처럼 살아가는 현대인에게 가장 필요한 것은 잠시나마 쉬어갈 수 있는 영혼의 안식처이다. 바쁜 일상 속에서도 틈틈이 읽을 만한 베스트셀러를 소개한다.

글 정해린



## 소크라테스 익스프레스

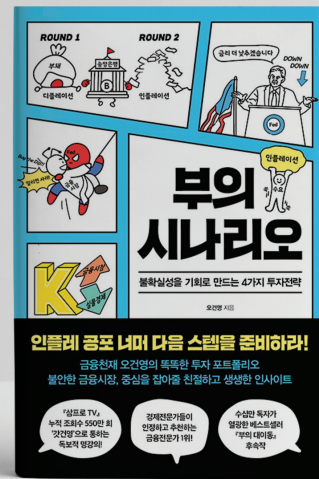


에릭 와이너 | 김하현 역 | 어크로스 | 18,000원

마르쿠스 아우렐리우스부터 몽테뉴, 보부아르 등 역사상 가장 위대한 철학자들을 만나러 떠나는 여행기다. 책을 통해 그들의 삶과 작품 속의 지혜가 우리 인생을 개선하는 데 어떻게 도움이 되는지 답을 찾아간다. 유쾌한 방랑자 에릭 와이너가 총 열네 명의 철학자를 친절히 소개하며 삶의 지혜를 얻을 수 있도록 길을 안내한다. 무겁고 따분한 철학이 아닌 유머를 곁들인 이야기를 통해 인생에서 길을 잃은 수많은 사람들이 성찰의 기회와 해답을 얻을 수 있을 것이다.



## 부의 시나리오



오건영 | 페이지2 | 18,000원

투자자들을 위한 금융 교양서로 다양하고 전반적인 투자 상식과 전략을 그래프와 일러스트를 곁들여 친절히 설명한다. 독자들은 이 책을 통해 채권 시장은 왜 중요한지, 금리 인하의 부작용은 무엇이며 돈을 풀어도 물가가 오르지 않는 이유는 무엇인지, 코로나 이후의 성장과 물가에 대한 전망은 어떻게 되는지 등 다양한 궁금증을 해결할 수 있다. 경제 흐름과 지식을 습득하고 불안한 금융시장에 맞서 싸우기 위한 방법을 터득하길 원하는 사람들은 이 책을 주목해보자.



※ 베스트셀러 순위는 '알라딘'의 2021년 6월 넷째 주 판매량과 주문 수를 기준으로 작성되었습니다.



## 지구인만큼 지구를 사랑할 순 없어



정세랑 | 위즈덤하우스 | 16,800원

여행을 좋아하지 않았던 작가가 오랜 시간 여러 도시를 여행하기까지 9년의 시간을 한 권의 책에 담았다. 뉴욕, 아헨, 오사카, 타이베이 등 여러 도시에서 경험한 다양한 경험을 작가의 시선에서 다정하게 풀어낸다. 책에는 각 도시의 여행기뿐 아니라, 작가가 되고 소설이 탄생하게 된 이야기, 여행하며 맞닥뜨린 특별한 순간들까지 수많은 이야기가 담겨 있다. 인생의 고비를 만났을 때 다시 한 번 힘을 낼 수 있게 만드는 반짝이는 여행의 기억들을 함께 공유해보자.



## 미드나잇 라이브러리



매트 헤이그 | 노진선 역 | 인플루엔셜(주) | 15,800원

밤 12시, 죽기 바로 전에만 열리는 마법의 도서관에서 인생의 두 번째 기회를 만난 주인공 노라. 삶을 건딜 수 없어 죽기로 결심한 노라는 초록색 책이 가득한 마법의 도서관에서 눈을 뜨게 된다. 도서관에 있는 책들은 전부 자신의 다른 삶이라는 사서의 안내를 받은 노라는 자신이 만족할 수 있는 완벽한 삶을 찾을 때까지 무수한 책들을 펼쳐 새로운 삶 속으로 들어간다. 책을 사랑하는 모든 이들과 다른 삶으로 작은 여행을 떠나고 싶은 모든 이들을 위한 판타지다.



# 아는 것이 힘이다!

아는 것이 힘이 되는 세상입니다.

사소한 정보도 나중에는 유용하게 쓰인다는 사실,  
알고 계시는가요?

한번 알아두면 두고두고 도움되는 생활 속 팁을 알려드립니다.  
꼭 기억해두시고 필요할 때 요긴하게 적용해보시기 바랍니다.



**01** 최근 제로웨이스트 등 환경오염을 방지하기 위한 친환경 운동들이 활발해지고 있다. 생활 속에서 사용하는 각종 세정제 등의 화학제품을 친환경적인 것으로 대체할 수 있는 방법들을 알아보자. 쌀을 씻은 뒤 나오는 쌀뜨물은 다양하게 활용할 수 있다. 미백에 좋고 보습력이 뛰어나 천연 세안제로 쓸 수 있으며, 화분에 물 대신 주면 거름 역할을 한다. 악취 제거와 향균에 좋은 식초는 섬유유연제 대용으로 사용할 수 있다. 세탁 마지막 단계에 식초를 살짝 넣어 주면 세제의 알칼리 성분을 중화시켜 섬유를 부드럽게 만든다.

**02** 날이 더워지기 시작하면 꼭 찾아오는 불청객인 모기는 여름철의 골칫거리다. 물리면 간지럽고 부어오를 뿐만 아니라 모기가 날 때 나는 소리는 숙면을 방해한다. 모기는 양파껍질을 싫어한다. 물기가 없는 양파 껍질을 통풍이 잘 되는 주머니에 넣어 걸어두면 모기를 쫓는데 도움이 된다. 모기는 민트와 라벤더 등의 향도 싫어하기 때문에 허브향이 나는 향초를 피워두는 것도 좋다. 또한 소금을 옥실 하수구 또는 싱크대에 뿌려 두면 살균작용과 함께 소금이 습기를 제거해 습한 곳을 좋아하는 모기의 번식을 막을 수 있다.

**03** 컵이나 그릇 등 유리로 만든 제품이 갑자기 깨졌을 때는 당황하기 마련이다. 특히 유리는 깨질 때 파편이 사방으로 튀어 작은 조각을 치우기가 쉽지 않고 위험하다. 이때 옷걸이와 스타킹을 활용하면 유용하다. 먼저 고리 부분을 제외한 옷걸이 전체를 직사각형 모양으로 늘린 다음 스타킹을 씌워 준다. 여기에 분무기로 물을 살짝 뿌려 바닥의 파편을 쓸어 모으면 작은 조각까지도 비교적 깔끔하게 치울 수 있다. 파편을 다 닦아 냈다면 옷걸이에서 스타킹을 조심스레 벗겨 내어 그대로 버리면 깔끔한 마무리가 가능하다.

## 무더위와 함께 찾아오는 온열 질환 예방법

강한 햇볕과 뜨거운 바람이 가득한 여름철이 되면 온몸의 기운이 다 빠져나가는 듯하다. 특히 여름은 장시간의 야외 활동을 하다 보면 온열 질환에 걸리기 쉬운 계절이다. 어린이와 고령층 뿐만 아니라 모두가 조심해야 할 온열 질환에 대해 자세히 알아보도록 하자.

글 정해린

### 온열 질환의 종류 및 증상

온열 질환은 폭염으로 인해 발생하는 질환으로 어지럼증과 발열, 구토 등의 증상을 동반한다. 흔히 볼 수 있는 온열 질환에는 일사병과 열사병, 열경련 등이 있다. 일사병은 과도하게 직사광선을 쬐었을 때 발생하는 데 이 때 신체 온도가 37~40°C까지 오른다. 높은 온도와 습도가 복합적으로 작용해 체액이나 땀을 통해 전해질과 영양분이 빠져나가며, 수분 부족으로 이어지면서 탈수 증상도 나타난다. 우리 몸에는 외부 온도와 상관없이 체온을 조절하는 체온조절중추가 있어 체온이 항상 일정하게 유지된다. 체온조절중추의 능력을 넘어서는 정도로 장시간 뜨거운 햇볕에 노출됐을 경우에 열사병이 발생한다. 이 때 체온조절중추가 능력을 상실하게 되면서 우리 몸의 온도가 비정상적으로 상승하게 된다. 과도한 고온 환경에서 신체의 열 발산이 원활히 이루어지지 않을 때 고체온 상태와 발작 등의 이상 증상이 나타난다. 열경련은 고온에 지속적으로 노출돼 근육에 경련이 일어나는 질환으로, 두통과 오한을 동반한다. 이외에도 강한 자외선에 노출될 경우 눈에 일시적 화상 증상이 나타나는 광각막염과 높은 온도 및 습도로 인한 피부질환 등이 있다.

### 온열 질환 대처 및 예방법

날씨가 무더운 날 구토와 고열 등의 증상이 나타나면 위급한 상황이므로 신속히 체온을 낮추고 병원으로 이송해야 한다. 병원에 도착하기 전까지 환자의 체온을 내려주는 것이 중요한 데 이 때 체온을 내리기 위해 증발현상을 유발하는 것이 효과적이다. 먼저 환자의 옷을 벗기고 선풍기나 부채를 이용해 시원한 바람을 쐬게 해주거나, 분무기로 피부에 물을 뿌려주자. 큰 혈관이 지나가는 부위나 목, 겨드랑이 부위에 아이스팩을 대고 열을 내리는 것도 합당한 응급처치다. 그러나 무엇보다 질환에 노출되기 전에 미리 예방하는 것이 가장 좋다. 지나친 일광 노출을 피하고 부득이하게 외부 활동이 필요한 경우에는 날씨 정보를 미리 확인해 비교적 선선한 날에 외출하는 것이 필요하다. 특히 구름이 없는 맑은 여름날 오전 11시부터 오후 2시까지의 강한 햇빛은 피하도록 해야 한다. 신체적응능력이 낮아 체온조절이 어려운 고령자의 경우 온열 질환을 각별히 주의해야 한다. 심뇌혈관 질환과 당뇨 등의 만성질환이 있는 경우는 특히 더욱 그렇다. 건강한 여름을 나기 위해 규칙적으로 물을 마셔주고 외출 시에는 햇볕을 차단함으로 온열 질환을 미리 예방하도록 하자.





자연에서 얻는 힘

# 대저생태공원

일상에 지치고 여유가 없을 때는 자연을 바라보며 쉬어 주는 것이 필요하다. 도심 가까이 위치해 있어 대중교통으로도 방문 가능한 대저생태공원은 커다란 규모와 편리한 접근성으로 인해 시민들의 훌륭한 휴식처가 되고 있다. 아름다운 풍경의 대저생태공원에서 일상 속 휴식 시간을 잠시 가져보자.

글 정해린 사진 부산시

### 시민들의 쉼터, 대저생태공원

낙동강변 옆에 자리 잡고 있는 대저생태공원은 자연 친화적인 친수공간이다. 특히 구포대교 하류부부터는 천연기념물 제179호(낙동강하류 칠새도래지)에 속하는 지역이며, 공원 내에는 신덕습지를 비롯한 크고 작은 습지와 수로, 초지 등이 곳곳에 분포돼 있다. 또한 다양한 운동을 하면서 여가를 즐길 수 있도록 각종 체육시설도 조성되어 있다. 공원을 찾은 시민들이 다양하게 즐길 수 있는 체육시설로는 축구장과 농구장, 테니스장, 인라인스케이트장 등이 있다. 넓은 부지에서 제약 없이 마음껏 뛰놀며 운동도 할 수 있어 어린이들이 방문하기에도 제격이다. 더불어 공원관리사무소 옆에는 제방을 따라 아담한 대나무숲도 조성돼 있어 여유롭게 산책을 하며 잠깐 쉬었다 가기 좋은 장소를 제공한다.

### 계절별로 다른 꽃이 반겨주는 곳

대저생태공원을 찾는 또 다른 이유 중 하나는 바로 계절마다 달라지는 아름다운 꽃들이다. 사계절 내내 달라지는 꽃단지에서는 여러 가지 꽃과 야생화를 감상할 수 있다. 특히 구포대교 아래쪽으로 조성된 유채경관단지에서는 매년 봄 유채꽃축제도 개최되면서 수많은 관광객들이 방문하고 있다. 강렬한 햇볕이 내리찍는 여름이 되면 공원은 색도란 해바라기로 가득 차 더욱 활기가 넘친다. 또한 여름에서 가을로 넘어가는 계절 즈음 분홍빛 코스모스가 피어나 또 다른 즐거움을 주며, 가을이 깊어지면 로맨틱한 분위기의 핑크물리도 볼 수 있다. 공원에서는 저렴한 가격으로 자전거를 대여할 수도 있으니 꽃이 활짝 피는 때에 자전거를 타고 달려보는 것도 좋겠다.

### 넓은 잔디밭을 이용한 캠핑장

넓은 부지의 공원 내에는 캠핑장도 마련돼 있어 가족 단위의 방문객들이 많이 찾는다. 오토캠핑과 일반캠핑이 가능하며 잔디광장과 다목적광장도 있어 편하게 쉬거나 운동을 할 수 있다. 또한 샤워장과 관리사무실, 화장실, 간단한 음식을 구매할 수 있는 매점 등의 시설도 갖추고 있어 더욱 편리하다. 캠핑을 하기 위해 멀리 교외로 떠나지 않아도 도심 가까이에 즐길 수 있다는 장점이 있으니 간단한 장비를 챙겨 공원을 방문하는 것도 추천한다. 캠핑장과 꽃단지 등을 골고루 갖추고 있어 시민들의 사랑을 받고 있는 대저생태공원은 바쁜 일상에서 잠시 벗어나 머리를 식힐 수 있는 곳이다. 여유로운 피크닉을 즐기거나 음악을 들으며 한적하게 산책을 하는 등 여러 가지 방법으로 일상 속 즐거움을 누리보자.





## ▶▶ 세계에서 가장 큰 고대 건축물 ◀◀

# 자금성(고궁박물관)

글 정해린

1987년 유네스코 세계문화유산으로 지정된 중국의 자금성은 살면서 한 번쯤은 직접 봐야 할 건축물로 손꼽힌다. 자금성은 중국의 수도 베이징에 자리 잡고 있어 천안문과 함께 베이징의 상징으로 여겨지며, 전체 면적이 72만㎡로 세계에서 가장 큰 고대 건축물로 알려져 있다.

자금성의 한자명은 '紫禁城'으로 '천제가 사는 자궁(紫宮)과 같은 금지(禁地) 구역'이란 의미를 가지고 있다. 명나라와 청나라 왕조 시대에 걸쳐 5세기가 넘는 시간 동안 황궁으로 사용됐으며 정치·문화의 중심지였던 자금성은 백성들은 드나들 수 없는 금지된 공간이었다. 자금성의 건축은 1407년에 시작됐으며, 수많은 사람들이 동원된 끝에 14년 뒤 완공됐다. 건물의 주 소재는 목재이며 지붕은 전통적인 왕의 색깔인 노란색으로 칠해졌다.

직사각형 모양의 자금성 단지는 길이 6m와 폭 50m의 해자(적의 침입을 막기 위해 성 밖을 둘러 파서 못으로 만든 곳)와 높이 10m의 벽에 둘러싸여 있다. 자금성 안에는 약 800채의 건물과 9,000여 개에 달하는 방이 있으며, 건물들 중 다섯 채의 커다란 전당과 열 일곱 채의 궁전이 포함돼 있다. 자금성은 두 지역으로 구분되는데 남쪽 구역의 '전조'(前朝)는 황제가 매일의 정무를 보는 곳이었고,

북쪽 구역인 '내정'(內廷)은 황제와 가족, 궁인들이 거주하는 곳이었다.

자금성에는 명·청조의 황제 24명이 거쳐 갔다. 1912년, 청나라 마지막 황제인 푸이가 퇴위한 뒤 100만점 이상의 진귀한 문물이 소장돼 있는 자금성은 박물관이 되었으며, '고궁박물관'이라는 새로운 이름으로 불리고 있다. 현재는 중국인과 외국인 관광객 모두가 찾는 주요 명소다.

자금성의 정문인 오문을 지나면 태화전, 중화전, 보화전이 있는 외조가 있다. 태화전은 길이 64m, 폭 37m, 높이 27m에 달하는 중국에서 가장 큰 목조 건축물로, 건물 안과 밖이 용과 봉황, 사자 등의 여러 가지 장식으로 꾸며져 있다. 건청문을 지나 내정으로 들어가면 건청궁, 교태전, 양심전, 동육궁, 창음각, 어화원, 신무문, 종표관 등을 볼 수 있다. 내정의 중심 건물인 건청궁은 원래는 황제와 황후의 침실 및 휴식 공간이었다가, 옹정황제 이후 외국 왕실의 손님을 맞는 곳으로 사용되기도 했다. 금박 병풍과 옥좌를 비롯해 천장과 기둥 등 곳곳에서 화려한 모습을 찾아볼 수 있다. 이 밖에도 정자와 꽃으로 꾸며 놓은 커다란 정원인 어화원 등 거대한 규모의 자금성에는 볼거리들이 무궁무진하다.





## 혼자서도 즐겁게

# 우쿨렐레

악기를 배우고 싶지만 많은 비용과 까다로운 연주법 때문에 시작도 전에 부담스러울 수 있다. 이럴 때에 가볍게 배우기 좋은 악기가 우쿨렐레다. 기타에 비해 가볍고 다루기가 쉬워 입문자들이 부담 없이 연주할 수 있는 우쿨렐레는 통통 튀는 음색이 맑고 산뜻해 힐링을 선사한다.

글 정해린



### 통통 튀는 음색에 현대도 용이한 우쿨렐레

작은 기타처럼 생긴 우쿨렐레는 네 줄의 현이 있는 발현악기(줄을 뜯거나 튕겨서 소리 내는 현악기)이다. 크기가 기타의 1/4로 작고 가벼워 현대가 용이하고, 비교적 연주도 쉬워 많은 사랑을 받고 있다. '우쿨렐레'라는 명칭은 하와이어로 '튀어 오르는 벼룩'을 의미한다. 19세기 포르투갈 이민자들이 하와이로 유입한 뒤 당시 하와이 왕의 전폭적인 후원에 힘입어 하와이의 전통악기로 자리매김했다. 이후 20세기 초에는 미국 본토에 전해지면서 센세이션을 불러일으켰고, 20세기 후반에는 대중매체의 발전에 힘입어 전 세계에 소개되며 큰 인기를 누렸다.

### 우쿨렐레의 구조와 종류

우쿨렐레는 몸통의 모양에 따라서 파인애플(Pineapple)형, 벨(Bell)형, 컷어웨이(Cutaway)형, 스탠더드(Standard)형, 바이타(Vita)형으로 분류한다. 우쿨렐레의 몸통은 현을 공명시켜 음색의 많은 부분을 결정하기 때문에, 몸통의 모양에 따라 음색에도 차이가 생긴다. 우쿨렐레(Ukulele)는 크게 머리(Head), 목(Neck), 몸통(Body)의 세 부분으로 이루어진다. 머리에는 줄감개(Pegs)가 있고, 머리와 목의 경계부분에 너트(Nut)가 있다. 목에는 지판(Fingerboard), 프렛(Frets), 프렛 마커(Fret markers)가 있고, 다양한 형태의 몸통에는 사운드홀(Sound hole), 브리지(Bridge), 새들(Saddle)이 있다.

### 우쿨렐레 연주법

우쿨렐레는 서서 연주할 수도 있고 앉아서 연주할 수도 있다. 우쿨렐레를 연주할 때 무엇보다 중요한 것은 등을 똑바로 세운 상태에서 몸에 긴장을 풀고 편안한 자세를 유지하는 것이다. 오른손잡이의 경우, 서서 연주할 때는 우쿨렐레의 몸통 부분을 오른팔로 안아 가슴 쪽으로 밀착시킨다. 이 때 우쿨렐레의 몸통은 가슴 중앙에서 약간 오른쪽에 위치하도록 하고, 우쿨렐레의 머리 부분은 수평보다 좀 더 위를 향하도록 한다. 앉아서 연주할 때는 우쿨렐레를 다리 위에 두고, 오른쪽 팔꿈치로 우쿨렐레를 당겨 배 쪽으로 고정시킨다. 마찬가지로 머리 부분을 약간 올려서 안는다. 우쿨렐레는 크기가 작고 가볍기 때문에, 처음에는 악기를 놓치지 않으려고 긴장을 하기 쉽다. 하지만 몸이 긴장을 하게 되면 좋은 소리를 낼 수가 없기 때문에, 몸에 힘이 들어가지 않도록 해야 하며 특히 어깨, 팔꿈치, 손목에 힘이 들어가지 않도록 주의하자.

우쿨렐레 구조와 역할



## 틈날때 간단하게 배우는



틈새 시간을 이용해 간단하게 익힐 수 있는 외국어 회화를 소개한다.  
이번호에서는 몽골 사람과 만났을 때 유용하게 사용할 수 있는 인사법을 알아보자.

### 몽골어 기초 인사말

상황	인사
안녕하세요	Сайн байна уу 센베노
만나서 반갑습니다	уулзсандаа таатай байна олзсунда татае вен
감사합니다	Баярлалаа баайрлар
미안합니다	Уучлаарай оочларай
좋은 하루 보내세요	баяртай байртай

### 몽골 사람과 만났을 때, 참고하세요!

#### TIP. 01

몽골에서는 도시와 지방의 인사법이 약간 다르다. 도시에서는 남녀 구별 없이 가벼운 악수나 포옹을 한다. 악수를 할 때는 아무리 추워도 장갑을 벗고 해야 한다. 시골에 사는 사람들은 대개 가족의 안부를 먼저 묻곤 한다. 가족의 안부를 물은 다음 가족의 안부를 이어 묻는다.

#### TIP. 03

몽골의 전통 가옥인 게르의 중앙에는 몽골인들이 예로부터 신성시하는 난로가 놓여 있다. 몽골인들은 이 난로를 손상시키는 행동을 금기하기 때문에 난로에 쓰레기나 물을 버리는 등의 행동은 하지 않도록 한다. 또한 게르 안으로 들어갈 때는 반드시 왼쪽으로 들어가도록 하자.

#### TIP. 02

몽골인을 대할 때는 몇 가지 주의해야 할 사항들이 있다. 먼저 손가락으로 사람을 가리키면 안 된다. 특히 검지 손가락으로 사람을 가리키는 것은 상대방을 죽이겠다는 뜻을 담고 있어 대단히 실례되는 행동이다. 무언가를 가리킬 때는 손바닥을 펴서 가리키도록 하자.

#### TIP. 04

몽골인의 집을 방문할 때는 작은 것이라도 선물을 준비하는 것이 좋다. 보드카 같은 술이나 간단한 초콜릿도 괜찮다. 하지만 선물을 고를 때 손수건과 모자는 피해야 한다. 손수건을 받으면 '울 일이 생긴다'고 생각하며, 위에서 아래로 쓰는 모자는 사람을 누른다고 생각하기 때문이다.



🗨️ STORY 01

# 쥐 부부 이야기

어느 날 몹시 가난한 쥐 부부가 끼니 걱정을 하다가 남편 쥐가 아내 쥐에게 물었다.

“여보, 이제 양식이 얼마나 남았소?”

아내 쥐가 대답했다. “쥐꼬리만큼 남았어요.”

그러자 남편 쥐가 아내 쥐의 귀에 대고 속삭였다.

“그럼, 우리 쥐도 새도 모르게 먹어 치웁시다.”



🗨️ STORY 02

# 실수

사원 : 지금 막 봉급을 확인해보니 5만 원이 부족합니다.

경리 : 알고 있어요. 지난달에는 5만 원이 더 갔습니다.  
그런데 그때엔 아무 소리도 없었잖아요?

사원 : 어쩌다가 한 번쯤 실수하는 거야 봐 넘길 수도 있지만  
두 번이나 연거푸 그런 일이 있다면  
그대로 봐 넘길 수 없죠!



## 하체의 근육을 키워주는 간단한 스트레칭

같은 자세로 앉아서 오랜 시간 일을 하다보면 허리에 좋지 않을 뿐만 아니라  
하체의 혈액순환이 어려워져 다리나 발이 붓기도 한다.  
이럴 때는 가볍게 걸어주거나 잠시 자리에서 일어나 스트레칭을 하는 것이 도움이 된다.  
앉은 자리에서 일어나 손쉽게 할 수 있는 하체 스트레칭을 소개한다.

### ✔ 간단 스트레칭1

- ❶ 자리에서 일어나 의자 뒤로 가서 선다.
- ❷ 양 다리를 어깨 넓이만큼 벌려준다.
- ❸ 무릎을 굽혀 살짝 앉았다가 일어난다.
- ❹ 같은 동작을 2~3번 반복한다.



### ✔ 간단 스트레칭2

- ❶ 자리에서 일어나 책상 앞에 선다.
- ❷ 양손으로 책상을 살짝 짚고 몸을 기울인다.
- ❸ 오른쪽 다리를 허리 쪽으로 천천히 당겼다가 내려준다.
- ❹ 반대 방향으로도 반복한다.



## KOSCA 중앙회 업무단신

**01** 중앙회 김영윤 회장은 6월 15일 중소기업중앙회가 개최한 김대지 국세청장 초청 간담회에 참석해 중소기업 세무컨설팅 제도 신청대상을 확대해 줄 것을 건의했다.

국세청은 직전 사업연도 기준 일정금액 이상의 매출액 기준을 충족하는 중소기업 법인사업자에 세무컨설팅제도를 운영 중이다. 그러나 신청대상은 직전 사업연도 수입금액 100억에서 1000억 원 미만의 중소기업인 법인사업자로서, 성장 가능성에 따라 정해진 선정 순위 별로 우선 선정되고 있어 대부분의 전문건설업체는 대상에서 제외되므로, 매출액 기준 폐지 등을 통해 세무컨설팅 신청대상을 대폭 확대 해 달라고 요청한 것이다.

**02** 중앙회 김영윤 회장은 지난 4월 국회 국토교통위원회 김윤덕 국회의원(더불어민주당, 전북 전주시갑)이 대표발의한 건설산업기 본법 개정안에 대해 찬성의견을 최근 국토교통부와 국회에 제출했다.

개정안은 전문업체가 10억 원 미만 복합공사를 원도급으로 참여하는 경우 종합 등록기준을 갖추지 않아도 되도록 했으며, 2023년 말까지 한시적으로 종합업체 참여를 제한하고 있는 2억 원 미만 전문공사 범위에서 관급자재와 부가세는 제외토록 했다.

특히, 김영윤 회장은 전문의 종합공사 진출 제도 보안을 통해 전문·종합 간 상호시장 진출 불균형 문제 해소는 물론 영세 전문업체 보호를 위해 이 법안의 조속한 국회 통과가 필요하다고 강조했다.

## 전문건설공제조합 업무단신

**01** 전문건설공제조합은 시스템비계 이용활성화를 위한 금융지원 제도를 2019년 5월부터 이어오고 있다. 시스템비계는 일반비계보다 안전성이 높아 추락사고 예방에 효과가 있는 것으로 나타나고 있다.

이에 조합은 공사금액 20억 원 이하 소규모 민간공사 현장의 시스템비계 이용활성화를 위해 보증수수료 및 공제료 할인, 시스템비계 임차·설치비용 특별용자를 제공하고 있다. 특별용자는 지금까지 54억 원 넘게 제공됐으며, 보증수수료 및 공제료 할인을 통해 1억 4000만원 이상의 할인혜택이 조합원에게 돌아갔다.

특별용자는 공사현장에서 일체형 작업발판(시스템비계 포함)을 임차, 설치, 사용하는 조합원이 이용할 수 있으며, 최대 2000만 원까지 2.08%~2.61%의 낮은 금리로 이용 가능하고, 공사명에 시스템비계 설치 문구가 표시되었거나, 내역서 상 시스템비계에 대한 비용이 표시된 경우 계약보증과 선급금보증, 근로자재해공제 신청 시 안전할인율(10%)을 적용받을 수 있다.

또한, 시스템비계를 사용할 가능성이 높은 7개 공종(철콘, 지붕판금, 금속창호, 비계, 도장, 석공, 습식방수)에 해당될 경우에는 발주처와 원도급사로부터 조합 확인서 양식을 받아 제출하면 할인 혜택을 적용 받을 수 있다.

## 부산시회 2021년 3/4분기 주요일정 안내

일 자	주요일정	비 고
2021. 8. 2(월)	2021년 시공능력평가액 공시	
2021. 9월 중	신규회원 간담회	
	제3차 전문건설인 조찬 세미나	

※ 상기 일정은 협회사정과 코로나19 확산 방지를 위한 사회적 거리두기 방역단계에 따라 변경될 수 있습니다.

## 2021년 건설업 교육 일정 안내

대한전문건설협회에서 운영하고 있는 건설교육센터는 국토교통부가 지정한 최고의 건설업 윤리 및 실무종합 교육기관으로, 건설산업기본법 제9조의3에 근거하여 건설업을 신규로 등록한 자(건설업자가 추가로 다른 업종을 등록한 경우 제외) 및 영업정지 기간 중인 건설업자를 대상으로 「건설업 윤리 및 실무교육」을 실시하고 있다.

건설업 신규 등록업체의 경우에는 건설업 등록일로부터 6개월 이내에 교육 미이수 시 500만 원 이하의 과태료가 부과되기에 교육이수가 의무적이며, 영업정지기간 중인 건설업체의 경우는 동 교육 이수 시 영업정지기간이 최대 15일 감경될 수 있기에 교육이수가 권장된다.

### 2021년도 건설업 교육 일정 안내

#### 01 교육대상

- **의무교육대상 : 신규건설 등록업체**
  - 6개월 이내 등기임원(대표자포함) 중 1인 교육 이수
  - **별칙 : 6개월 이내 미이수 시 500만 원 이하 과태료**
  - ※ 건설산업기본법 제9조의3 및 제99조
- **임의교육대상 : 영업정지 처분업체**
  - 영업정지 기간 내 교육 이수
  - **감경기준 : 대표자 15일, 등기임원 1인당 5일 감경**
  - ※ 건설산업기본법 시행령 별표6

#### 02 교육내용 및 비용

- **내용 :** 건설산업관련법령(건설법·하도급법·계약법), 건설품질·환경·안전관리, 윤리경영
- **시간 :** 8시간 (09:00~18:00)
- **교육비용 :** 집합교육 150,000원 / 이러닝교육 135,000원

#### 03 교육신청 및 결제방법

- **홈페이지 회원가입 후 신청 및 교육비 결제 (신용카드, 계좌이체)**
  - 건설교육센터 <http://edu.kosca.or.kr> (팩스 02-3284-1066)
  - **입금계좌 :** 기업은행 525-001144-04053 (예금주 (사)대한전문건설협회)

#### 04 2021년 이러닝교육 일정(7~9월)

수강신청 마감일	학습기간		수료증발급
	부터	까지	
07.01	07.03	07.09	07.10
07.07	07.09	07.15	07.16
07.15	07.17	07.23	07.24
08.05	08.07	08.13	08.14
08.12	08.14	08.20	08.21
08.18	08.20	08.26	08.27
08.26	08.28	09.03	09.04
09.02	09.04	09.10	09.11
09.07	09.09	09.15	09.16
09.23	09.25	10.01	10.02
09.30	10.02	10.08	10.09

#### 05 2021년 집합교육 일정(7~9월)

일자	지역	장 소
07.02	창원	대한적십자사 경남지사 경상남도 창원시 의창구 용지로 226, 3층 대강당
07.09	전주	전주상공회의소 전라북도 전주시 완산구 홍산로 276, 7층 대강당
07.15	서울	전문건설회관 서울시 동작구 보라매로 5길 15, 4층 회의실
07.23	부산	부산상공회의소 부산시 부산진구 황령대로 24, 2층 상의홀
08.13	대구	대구무역회관 대구시 동구 신천동 89-6, 4층 대회의실
08.20	대전	KT대전인재개발원 대전시 서구 갈마로 160, 제1연수관 1층 소강당
08.26	서울	전문건설회관 서울시 동작구 보라매로 5길 15, 4층 회의실
09.03	수원	디에스컨벤션 경기도 수원시 팔달구 수성로 92, 1층 대연회장
09.10	제주	제주상공회의소 제주도 제주시 청사로1길 18-4, 5층 국제회의장
09.15	서울	전문건설회관 서울시 동작구 보라매로 5길 15, 4층 회의실

## 코스카레터를 읽고..



코스카레터를 보면서 가장 인상 깊었던 부분이나, 아쉬웠던 부분, 그리고 앞으로 새롭게 다뤘으면 하는 부분에 대해 이야기해 주세요!  
독자의견은 메일(kosca21@kosca.or.kr)을 통해 참여하실 수 있습니다.



(주)대미안건설

**배종애** 부장

바쁘다보니 전문건설업 관련 법이나 분위기가 참 많이 바뀌어 항상 헛갈리곤 합니다. 코스카레터 덕분에 수시로 바뀌는 건설업 법규를 한 번에 확인할 수 있어 유익하네요. 이번에도 많은 도움 받고 갑니다.



(주)세진씨엔씨

**신영림** 과장

코스카레터는 협회 소식부터 전문건설업 관련 소식까지 다양하게 접할 수 있어서 기다려지는 책자입니다. 회사에 필요한 정보 및 문화공간까지 알찬 내용들이 많아서 업무에 큰 도움을 받고 있습니다. 다음호도 기대할게요~



### ● 지난 호 독자퀴즈 정답자 발표

- (주)거도산업 부장 **김도윤**
- (주)이송건설 과장 **강일레**

### ● 지난 호 독자퀴즈 정답

- 품질관리비

소중한 독자의견을 보내주신 분께는 추첨을 통하여 **소정의 상품** (문화상품권 등)을 드립니다. 많은 관심과 참여 부탁드립니다.

## 코스카레터 잘 읽으셨나요?

Quiz를 풀고 정답을 맞춰주세요~

**Q** 최근 철강재, 철근 등 원자재 가격 상승과 공급부족으로 공공공사 계약이행에 많은 어려움을 겪고 있는 가운데 기획재정부에서는 자재수급 문제로 인한 공공계약 참여업체의 부담 경감을 위해 「자재 수급불안 대응 등을 위한 공공계약 업무처리지침」을 전국 각 지방자치단체 및 공공기관에 시달하였습니다.

동 지침에서는 자재별 가격변동으로 인하여 입찰일을 기준으로 산정한 해당 자재의 가격증감률이 몇 프로(%) 이상인 때에 그 자재에 한하여 계약금액을 조정토록 하고 있을까요?

정답을 아시는 분은 협회 홈페이지(www.kosca21.or.kr) 팝업창을 통해 **2021. 8. 31(화)**까지 응모하시면 추첨하여 **문화상품권을 드립니다.**  
(※ 정답자에 한해 추첨 증명)

# 스스로 하는 코로나19 검사 15분 후 결과를 확인하세요



## 회원사 특별가 혜택 1박스(25개)

시중가 ~~200,000원 ~ 250,000원~~  
(개당 8,000 ~ 10,000원)

혜택가 ~~125,000원~~ (개당 5,000원)

추가할인

공동구매 **112,500원** (개당 4,500원)

최종 혜택가 \* 택배비, 부가세 포함

※ 최소 박스 단위로 구매  
(구입 수량이 많은 경우 직접배송도 가능)

※ 구입문의: (주)디엠메디텍(담당자: 류성인 과장)



## 이럴 때 사용하세요

- ☑ 오한, 발열, 기침 등 코로나19 감염 의심 증상이 나타날 때
- ☑ 다중이용시설 방문 후 감염이 우려될 때

세계보건기구(WHO)에 따르면, 코로나19의 증상 발현 후 5일에서 7일 이내에 항원 검사를 수행할 것을 권고하고 있습니다.

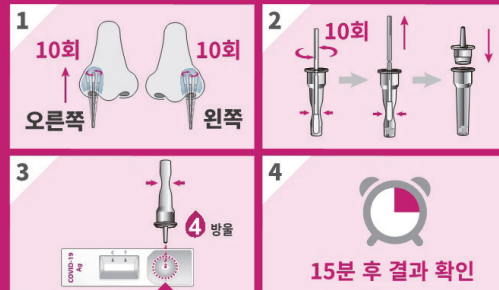
코로나19 감염 의심 증상이 나타날 경우, 5일에서 7일 이내에 검사를 수행하실 것을 권해드립니다.

Reference : 세계보건기구 World Health Organization (WHO)

- \* 자가검사는 유전자검사(PCR)를 대체할 수 없으며, 보조적 수단으로 사용하기 바랍니다.
- \* 방역수칙은 검사와 관계없이 반드시 준수하여야 하며, 양성일 경우 지체없이 유전자검사(PCR)를 실시하여야 합니다.
- \* 이 제품은 '의료기기'이며, '사용상의 주의사항'과 '사용방법'을 잘 읽고 사용하십시오.

1. 감염체 진단 면역검사시약  
호흡기 감염 증상이 있는 개인이 비강 도말 검체에서 면역크로마토그래피법으로 코로나19 바이러스 항원의 존재 여부를 검사하는데 보조적으로 사용하는 체외진단의료기기입니다.  
※ 호흡기 감염 증상이 있거나 감염이 의심되는 경우에는 반드시 PCR 검사를 최우선적으로 실시해야 하며, 동 검사는 PCR 검사를 대체할 수 없습니다.
2. 검체채취용도구: 질병 검사 등을 위하여 짧은 시간 안에 구강, 비강, 이강 또는 항문에서 체액, 분비물 등을 채취하는 도구. 반복 형태 등이 있습니다.)

### 사용방법



\*자연 환기가 잘되는 독립적인 공간에서 검사(활동 공간과 분리), 검사 전 사용설명서 숙지 후 검사 실시 합니다.



### 문의사항

Tel : 051-556-0955  
Fax : 051-557-2993

디엠메디텍





부산광역시 부산진구 황령대로30번길 30, 4층(범천동, 전문건설회관)

Tel. 051-633-0260 Fax. 051-633-0261

[www.kosca21.or.kr](http://www.kosca21.or.kr)